

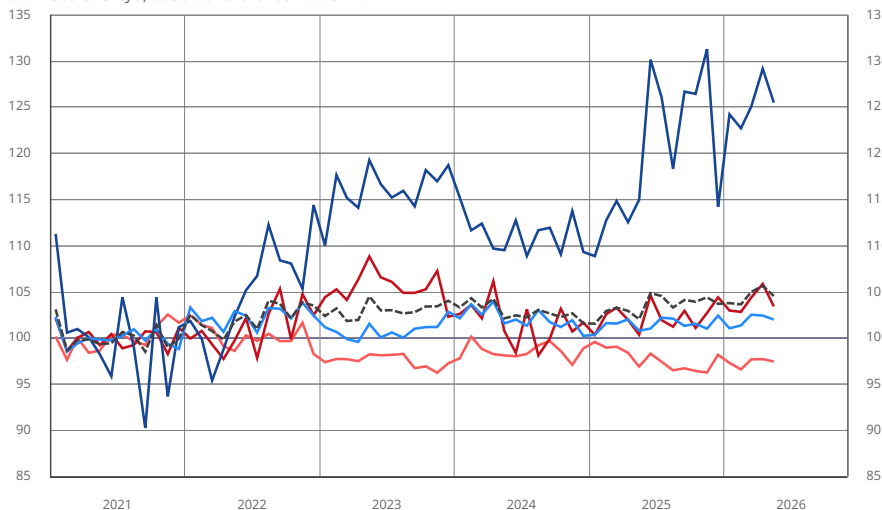


En mai 2026, après deux mois de hausse, la production se replie nettement dans l'industrie manufacturière (-1,0 % après +0,6 % en avril 2026). Dans l'ensemble de l'industrie, elle se replie aussi mais plus légèrement (-0,1 % après +0,3 %).

Indices mensuels de la production industrielle

— C1 : industries agro-alimentaires
— C2 : matériels de transport
- - - CZ : industrie manufacturière
— C3 : biens d'équipement
— C4 : autres industries

données CVS-CJO, base de référence 100 en 2021



Source : Insee, SSP, SDES.

Sur un mois, la production manufacturière baisse dans toutes ses grandes branches

En mai 2026*, la production baisse dans toutes les grandes branches de l'industrie manufacturière. Elle se replie dans la fabrication de matériels de transport (-2,8 % après +3,3 %) et dans la fabrication de biens d'équipement électriques, électroniques et informatiques (-2,3 % après +1,4 %). Elle recule dans la fabrication d'« autres produits industriels (métallurgie, chimie, pharmacie, etc.) » (-0,4 % après -0,1 %) et dans les industries agro-alimentaires (-0,3 % après une stabilité en avril). Elle baisse fortement dans la cokéfaction et le raffinage (-9,0 % après +1,7 %) du fait d'un arrêt pour maintenance.

Dans les industries extractives, énergie, eau la production rebondit (+3,2 % après -1,0 %). La hausse qui concerne à la fois l'électricité et le gaz est due à une augmentation de la consommation liée aux températures fraîches en milieu de mois, puis à l'épisode caniculaire en fin de mois.

Évolution de la production industrielle

Données CVS-CJO, base et référence 100 en 2021

NA : A10, (A17), [A38 ou A64]	Pond. *	Mai 2026	Avril 2026 / Mars 2026	Mai 2026 / Avril 2026	T/T-1 (3)	T/T-4 (4)
BE : INDUSTRIE	10 000	103,5	0,3	-0,1	1,0	2,4
CZ : INDUSTRIE MANUFACTURIÈRE	7 529	104,6	0,6	-1,0	1,3	2,2
(C1) Industries agro-alimentaires	1 276	97,5	0,0	-0,3	0,3	-0,5
(C2) Cokéfaction et raffinage	14	137,5	1,7	-9,0	3,0	15,7
(C3) Fab. Equip. élec., électronique, informatiq. ; machines	1 017	103,4	1,4	-2,3	1,1	2,6
[CI] Fab. Produits informatiques, électroniques et optiques	327	116,5	-2,2	-2,3	2,4	6,1
[CJ] Fab. Équipements électriques	247	105,6	-0,8	2,9	-1,9	0,2
[CK] Fab. Machines et équipements n.c.a. (1)	443	91,9	6,3	-5,4	1,9	1,1
(C4) Fab. de matériels de transport	907	125,5	3,3	-2,8	5,1	10,9
[CL1] Industrie automobile	354	96,6	1,4	-4,7	-3,7	-7,2
[CL2] Fab. Autres matériels de transport	553	144,2	4,1	-2,0	9,6	21,3
(C5) Fab. d'autres produits industriels	4 316	102,0	-0,1	-0,4	0,7	0,8
[CB] Fab. Textile, habillement, cuir et chaussure	196	122,1	-3,7	4,6	-2,0	-2,9
[CC] Travail du bois, industrie du papier et imprimerie	368	84,4	0,4	-0,9	-0,6	-1,7
[CE] Industrie chimique	566	92,4	-0,1	-2,1	1,6	1,8
[CF] Industrie pharmaceutique	424	120,5	-1,4	2,2	1,4	-3,2
[CG] Fab. Caoutchouc, plastiq. et minér. non mét.	698	86,3	0,4	-1,2	1,1	1,5
[CH] Métallurgie et produits métalliques	899	91,8	0,5	-0,3	0,7	1,9
[CM] Autres industries manufacturières y c. réparation et installation	1 164	117,7	0,4	-1,2	0,7	2,4
DE : Industries extractives, énergie, eau	2 471	95,6	-1,0	3,2	0,1	3,1
[BZ] Industries extractives	66	76,5	2,0	-0,6	0,1	-1,1
[DZ] Électricité, gaz, vapeur et air conditionné	2 279	96,3	-1,1	3,4	0,1	3,4
[EZ] Eau, assainissement	126	92,2	1,2	0,9	0,3	0,4
Grands regroupements industriels GRI (2)						
Biens d'investissement	2 822	114,4	1,6	-2,1	2,5	5,3
Biens intermédiaires	2 525	92,0	0,6	-0,7	0,3	0,8
Biens de conso. durables	167	102,1	-3,3	-5,3	1,3	5,9
Biens de conso. non durables	2 064	104,8	-0,5	0,6	0,6	-1,0
Énergie	2 421	97,2	-1,0	3,2	0,2	3,3

*Pondération (10 000 = B...E).

(1) n.c.a. : non classés ailleurs.

(2) Grands regroupements industriels GRI : définition dans le règlement (CE) n° 656/2007 de juin 2007.

(3) Trois derniers mois rapportés aux trois mois précédents.

(4) Trois derniers mois rapportés à la même période de l'année précédente.

Source : Insee, SSP, SDES.

Sur un an, la production augmente de 2,4 % dans l'ensemble de l'industrie

La production cumulée des trois derniers mois (mars à mai 2026) est supérieure de 2,4 % à celle des trois mêmes mois de l'année précédente dans l'ensemble de l'industrie, et de 2,2 % dans l'industrie manufacturière.

Sur cette période, la production augmente nettement dans la fabrication de matériels de transport (+10,9 %) et dans les industries extractives, énergie, eau (+3,1 %). La hausse est un peu plus modérée dans la fabrication d'« autres produits industriels (métallurgie, chimie, pharmacie, etc.) » (+0,8 %) et dans la fabrication de biens d'équipement électriques, électroniques et informatiques (+2,6 %). Dans la cokéfaction et le raffinage, branche d'un poids plus faible que les précédentes, la production est en forte hausse (+15,7 %). En revanche, elle est en baisse dans les industries agro-alimentaires (-0,5 %).

Sur un mois, la production rebondit dans la construction

En mai 2026, la production rebondit dans la construction (+1,2 % après -0,1 %). Elle augmente dans les travaux de construction spécialisés (+1,4 % après -0,1 %) et dans la construction de bâtiments (+1,6 % après -0,5 %). En revanche, elle est stable dans le génie civil (après -0,3 %).

Dans la construction, la production cumulée des trois derniers mois (mars à mai 2026) est inférieure de 2,3 % à celle des trois mêmes mois de l'année précédente.

Évolution de la production dans la construction

Données CVS-CJO, base et référence 100 en 2021

NA : A10, (A17), [A38 ou A64]	Pond. *	Mai 2026	Avril 2026 / Mars 2026	Mai 2026 / Avril 2026	T/T-1 (1)	T/T-4 (2)
F : CONSTRUCTION	10 000	90,6	-0,1	1,2	-1,0	-2,3
(F41) Construction de bâtiments	664	84,2	0,1	1,6	-0,5	-2,8
(F42) Génie civil	1 246	85,9	-0,3	0,0	-2,3	-5,1
(F43) Travaux de construction spécialisés	8 090	91,6	-0,1	1,4	-0,8	-1,9

*Pondération (10 000 = F).

(1) Trois derniers mois rapportés aux trois mois précédents.

(2) Trois derniers mois rapportés à la même période de l'année précédente.

Source : Insee.

L'évolution mensuelle de l'indice manufacturier d'avril 2026 est révisée à la hausse

L'évolution de l'indice manufacturier entre mars et avril 2026 est révisée à la hausse de 0,2 point, à +0,6 % après arrondi au lieu de +0,4 %. L'évolution de l'indice de l'ensemble de l'industrie entre mars et avril 2026 est également révisée à la hausse à +0,3 % au lieu de +0,1 % (après arrondi).

Révisions des variations

(en point de %)

	Février 2026 / Janvier 2026	Mars 2026 / Février 2026	Avril 2026 / Mars 2026	T1 2026 / T4 2025	2025 / 2024
Industrie (BE)	-0,04	0,03	0,16	0,00	-0,05
Série brute	0,04	-0,02	0,05	0,01	-0,04
Coeff. CVS-CJO	-0,07	0,05	0,11	-0,01	-0,01
Ind. manif. (CZ)	-0,03	0,01	0,23	0,02	-0,07
Série brute	0,05	-0,02	0,07	0,01	-0,06
Coeff. CVS-CJO	-0,08	0,03	0,16	0,00	-0,01

Lecture : dans l'industrie manufacturière, l'évolution CVS-CJO entre mars 2026 et avril 2026 est révisée de +0,23 point : +0,07 point lié à la révision des séries brutes et +0,16 point lié à l'actualisation des coefficients CVS-CJO.

Source : Insee, SSP, SDES.

Pour en savoir plus

* Toutes les données de cette publication sont corrigées des variations saisonnières et des effets des jours ouvrables (CVS-CJO). Dans le commentaire, les évolutions par sous-branche sont, sauf exception, présentées par ordre décroissant de leur contribution à l'évolution globale de l'indice de la production industrielle. La contribution d'une sous-branche prend en compte son poids et l'ampleur de son évolution.

La méthodologie mise en place pour construire et calculer l'indice de la production industrielle (IPI) est détaillée dans l'onglet « Documentation » de la version web de cette publication.

Prochaine publication : le 5 août 2026, à 8h45.

Contact presse : bureau-de-presse@insee.fr

Suivez-nous sur Bluesky (@Insee.fr) et sur X (@InseeFr)