

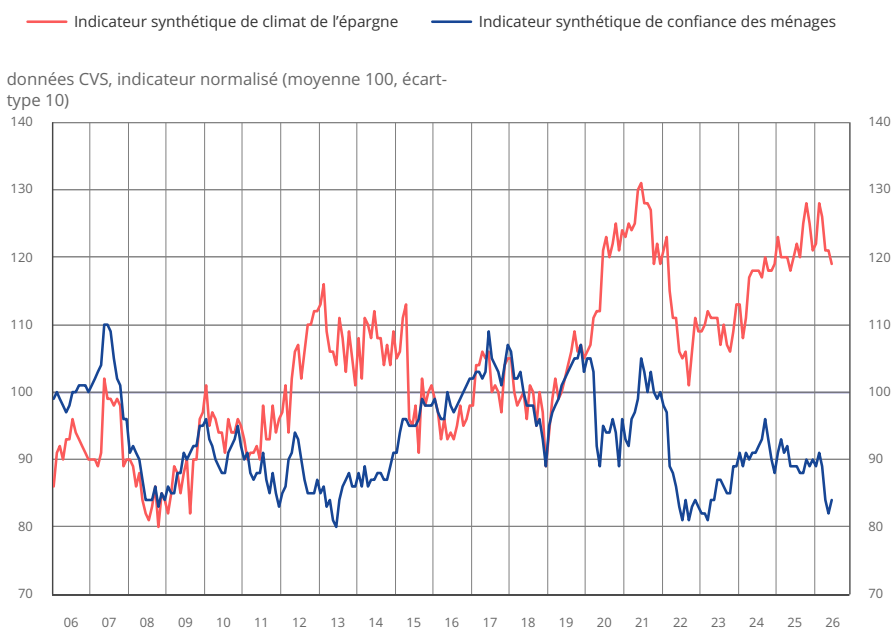


Avertissement : le nouvel indicateur de climat de l'épargne

À partir de ce mois, la publication de l'indicateur de confiance des ménages est accompagnée d'un nouvel indicateur mensuel de climat de l'épargne qui permet de mieux rendre compte des comportements et anticipations d'épargne des ménages. À cette occasion, la composition de l'indice de confiance des ménages est mise à jour. Les deux soldes sur la capacité d'épargne actuelle et future intègrent, avec celui sur l'opportunité d'épargner, la composition du nouvel indicateur relatif à l'épargne et sont donc retirés de l'indice de confiance des ménages. Ces changements sont présentés et détaillés dans la **Note de conjoncture de juin 2026**.

En juin 2026, la confiance des ménages repart à la hausse. À 84, l'indicateur qui la synthétise augmente de deux points mais demeure au-dessous de sa moyenne de longue période (100 entre janvier 1987 et décembre 2025). Le climat de l'épargne, quant à lui, se dégrade : à 119, il se maintient toutefois bien au-dessus de sa moyenne (100).

Indicateurs synthétiques de confiance des ménages et de climat de l'épargne



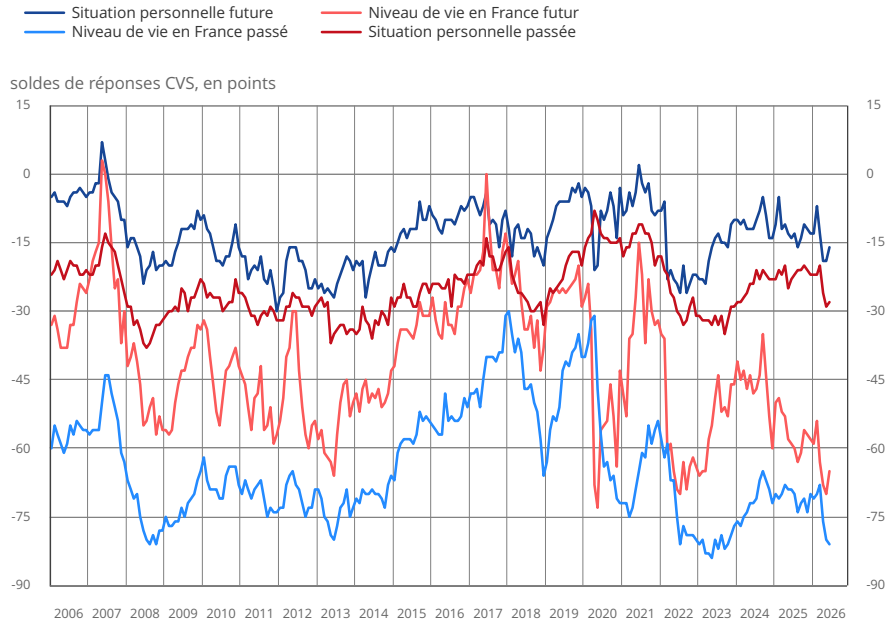
Situation personnelle

Situation financière future : augmentation

En juin 2026, l'opinion des ménages concernant leur situation financière personnelle future s'améliore. Le solde d'opinion associé gagne trois points et se rapproche de sa moyenne de longue période. Celui relatif à leur situation financière passée est quasi stable et demeure au-dessous de sa moyenne de longue période.

La proportion de ménages estimant qu'il est opportun, dans la situation économique actuelle, de faire des achats importants est quasi stable. Le solde correspondant reste bien au-dessous de sa moyenne de longue période.

Soldes d'opinion sur la situation financière personnelle et le niveau de vie en France



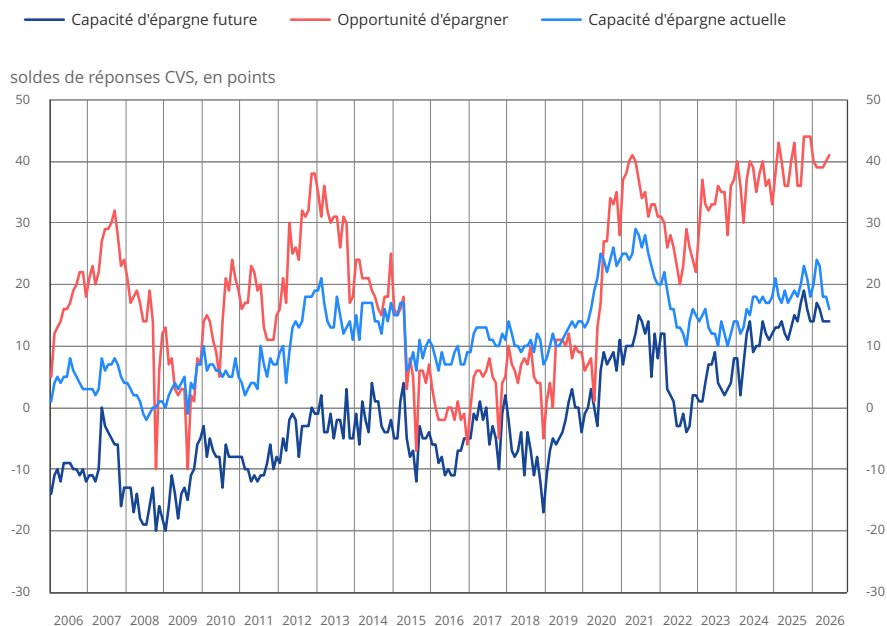
Source : Insee.

Capacité d'épargne actuelle : légère dégradation

En juin 2026, l'opinion des ménages concernant leur capacité d'épargne actuelle se dégrade légèrement. Le solde d'opinion associé perd deux points. Celui relatif à leur capacité d'épargne future est de nouveau stable. Les deux soldes se situent nettement au-dessus de leur moyenne de longue période.

La part des ménages estimant qu'il est opportun d'épargner augmente de nouveau. Le solde d'opinion correspondant gagne un point et demeure bien au-dessus de sa moyenne de longue période.

Soldes d'opinion des ménages sur leur capacité d'épargne et l'opportunité d'épargner



Source : Insee.

Opinion des ménages : les indicateurs synthétiques et les soldes d'opinion

soldes de réponses CVS, en points

	Moy. (1)	Mar. 26	Avr. 26	Mai 26	Juin 26
Indicateur synthétique de confiance (2)	100	89	84	82	84
Indicateur synthétique de climat de l'épargne (2)	100	126	121	121	119
Situation financière personnelle - évolution passée	-21	-20	-26	-29	-28
Situation financière personnelle - perspectives d'évolution	-7	-13	-19	-19	-16
Capacité d'épargne actuelle	10	23	18	18	16
Capacité d'épargne future	-6	16	14	14	14
Opportunité d'épargner	19	39	39	40	41
Opportunité de faire des achats importants	-16	-30	-35	-39	-38
Niveau de vie en France - évolution passée	-49	-68	-76	-80	-81
Niveau de vie en France - perspectives d'évolution	-29	-63	-68	-70	-65
Chômage - perspectives d'évolution	33	49	56	55	60
Prix - évolution passée	-12	-9	22	25	23
Prix - perspectives d'inflation	-32	-1	11	0	-15

(1) Moyenne de janvier 1987 à décembre 2025.

(2) L'indicateur est normalisé de manière à avoir une moyenne de 100 et un écart-type de 10 sur la période d'estimation (1987-2025).

Source : Insee, enquête mensuelle de conjoncture auprès des ménages.

Contexte économique en France

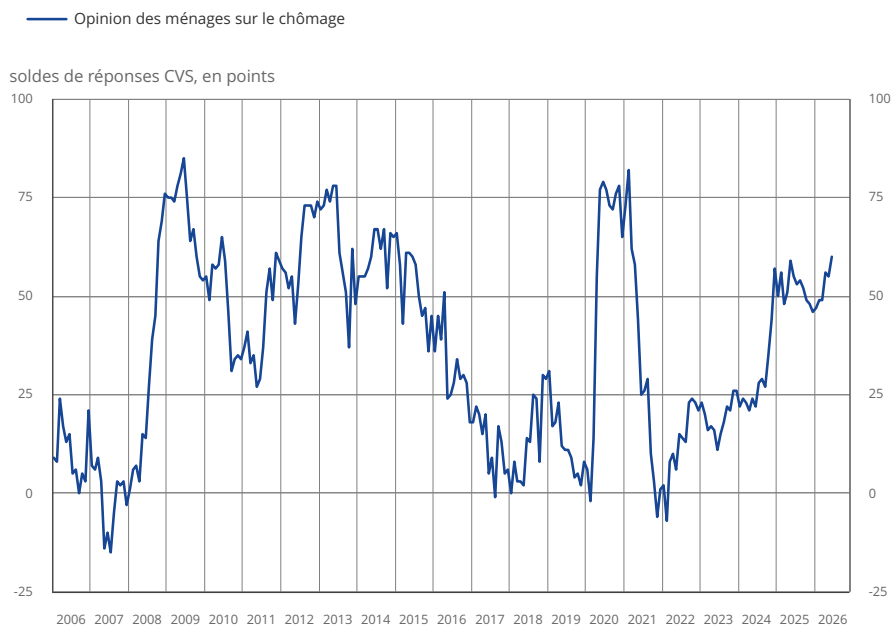
Niveau de vie futur en France : forte augmentation

En juin 2026, l'opinion des ménages sur le niveau de vie futur en France se redresse : le solde d'opinion associé gagne cinq points. Celui relatif au niveau de vie passé perd un point et atteint son plus bas niveau depuis octobre 2023. Les deux soldes sont très en dessous de leur moyenne de longue période.

Chômage : remontée des craintes

En juin 2026, les craintes des ménages concernant l'évolution du chômage repartent à la hausse. Le solde correspondant gagne cinq points et demeure bien au-dessus de sa moyenne de longue période.

Opinion des ménages sur le chômage



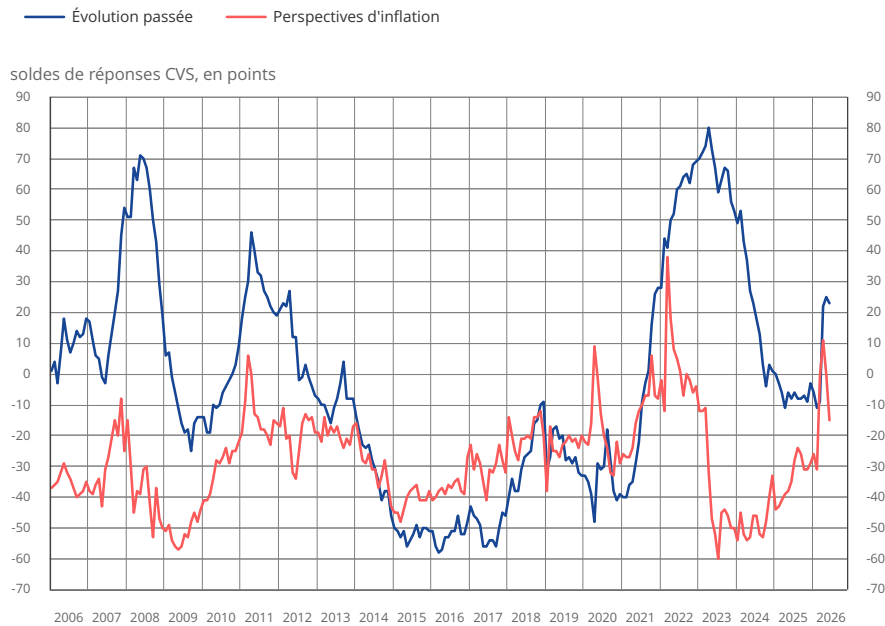
Source : Insee.

Évolution future des prix : nouvelle baisse

En juin 2026, la part des ménages qui considèrent que les prix vont accélérer au cours des douze prochains mois baisse de nouveau. Le solde d'opinion associé perd quinze points, après en avoir perdu onze en mai, et se rapproche de son niveau de février, avant le déclenchement de la guerre au Proche-Orient. Il se maintient cependant toujours au-dessus de sa moyenne de longue période.

La part des ménages estimant que les prix ont fortement augmenté au cours des douze derniers mois se replie. Le solde associé perd deux points mais reste bien au-dessus de sa moyenne de longue période.

Opinion des ménages sur les prix



Source : Insee.

Révisions

L'indice synthétique de confiance des ménages de mai 2026 n'est pas révisé (après arrondi). L'intégralité de la série depuis 1987 est néanmoins légèrement révisée (le plus souvent à la décimale) du fait du changement de composition de l'indicateur synthétique (cf. [Note de conjoncture de juin 2026](#)).

Pour en savoir plus

Définition – L'indicateur synthétique de confiance des ménages résume leur opinion sur la situation économique : plus sa valeur est élevée, plus le jugement des ménages sur la situation économique est favorable. Il est calculé selon la technique de l'analyse factorielle, qui permet de résumer l'évolution concomitante de plusieurs variables dont les mouvements sont très corrélés. L'indicateur décrit ici la composante commune de 6 soldes d'opinion : niveau de vie passé et futur en France, situation financière personnelle passée et future, chômage, opportunité de faire des achats importants. L'indicateur synthétique de climat de l'épargne décrit, en une variable unique, la composante commune des trois soldes d'opinion relatifs à l'épargne : capacité d'épargne actuelle, capacité d'épargne future et opportunité d'épargner. Il est calculé selon la même méthode que l'indicateur synthétique de confiance des ménages.

Méthode de calcul – Pour chaque question posée, on calcule un solde d'opinion par différence entre les pourcentages de réponses positives et négatives. Le niveau de ces soldes n'étant pas directement interprétable, les commentaires s'appuient sur leurs seules évolutions et écarts à la moyenne de long terme. Les coefficients saisonniers étant recalculés chaque mois, l'historique des soldes corrigés des variations saisonnières (CVS) est légèrement révisé à l'occasion de chaque publication.

Environ 2 000 ménages sont interrogés par téléphone, au cours des trois premières semaines de chaque mois. Les réponses à cette enquête ont été collectées du 26 mai au 17 juin 2026 ; l'essentiel des ménages répondent lors des deux premières semaines de collecte.

Cette enquête fait partie du programme européen harmonisé d'enquêtes de conjoncture, financé en partie par la Commission européenne.

Prochaine publication : le 28 juillet 2026 à 8h45

Contact presse : bureau-de-presse@insee.fr

Suivez-nous sur Bluesky (@Insee.fr) et sur X (@InseeFr)



Institut national de la statistique et des études économiques
88 avenue Verdier, 92541 Montrouge Cedex
Direction de la publication : Fabrice Lengart
ISSN 0151-1475