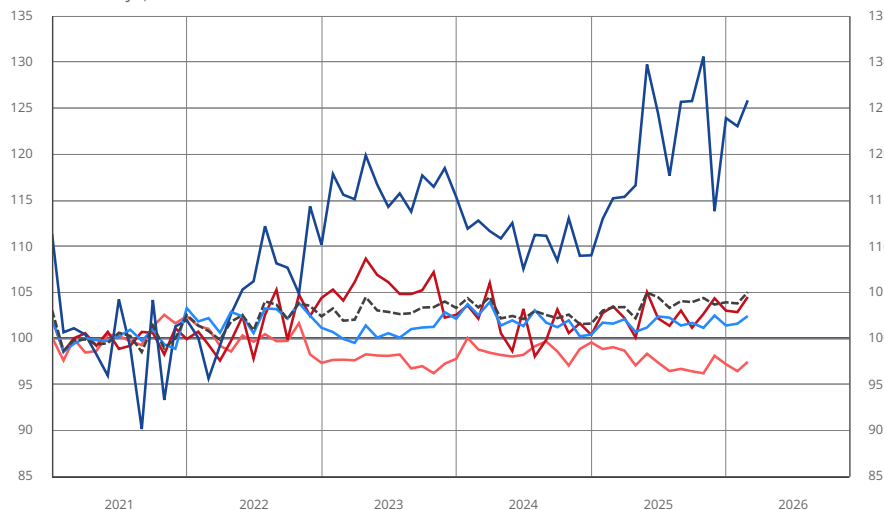


En mars 2026, la production augmente nettement dans l'industrie manufacturière (+1,2 %) après avoir été quasi stable au mois précédent (-0,1 %). Elle rebondit dans l'ensemble de l'industrie (+1,0 % après -0,9 % en février 2026).

Indices mensuels de la production industrielle

— C1 : industries agro-alimentaires
— C2 : matériels de transport
— CZ : industrie manufacturière
— C3 : biens d'équipement
— C5 : autres industries

données CVS-CJO, base de référence 100 en 2021



Source : Insee, SSP, SDES.

Sur un mois, la production manufacturière augmente dans toutes les branches

En mars 2026*, la production augmente dans toutes les grandes branches de l'industrie manufacturière. Elle accélère dans la fabrication d'« autres produits industriels (métallurgie, chimie, pharmacie, etc.) » (+0,8 % après +0,2 %), portée en particulier par le rebond dans la fabrication de caoutchouc et de plastique. Elle rebondit dans la fabrication de matériels de transport (+2,3 % après -0,7 %), dans la fabrication de biens d'équipement électriques, électroniques et informatiques (+1,6 % après -0,2 %) et dans les industries agro-alimentaires (+1,0 % après -0,8 %). Enfin, la production accélère fortement dans la cokéfaction et le raffinage (+6,3 % après +1,6 %), où elle atteint son plus haut niveau depuis mai 2019.

Dans les industries extractives, énergie, eau, la production rebondit légèrement (+0,3 % après -3,4 %).

Évolution de la production industrielle

Données CVS-CJO, base et référence 100 en 2021

NA : A10, (A17), [A38 ou A64]	Pond. *	Mars 2026	Février 2026 / Janvier 2026	Mars 2026 / Février 2026	T/T-1 (3)	T/T-4 (4)
BE : INDUSTRIE	10 000	103,1	-0,9	1,0	-0,3	0,9
CZ : INDUSTRIE MANUFACTURIÈRE	7 529	105,0	-0,1	1,2	0,2	1,5
(C1) Industries agro-alimentaires	1 276	97,5	-0,8	1,0	0,1	-2,1
(C2) Cokéfaction et raffinage	14	151,7	1,6	6,3	0,1	3,6
(C3) Fab. Equip. élec., électronique, informatiq. ; machines	1 017	104,5	-0,2	1,6	0,7	1,2
[CI] Fab. Produits informatiques, électroniques et optiques	327	122,0	2,1	3,5	2,5	3,0
[CJ] Fab. Équipements électriques	247	103,2	0,6	-0,4	-2,7	-0,8
[CK] Fab. Machines et équipements n.c.a. (1)	443	91,6	-2,7	1,0	1,3	0,8
(C4) Fab. de matériels de transport	907	125,9	-0,7	2,3	0,7	10,6
[CL1] Industrie automobile	354	101,0	-1,2	1,0	-3,6	-3,6
[CL2] Fab. Autres matériels de transport	553	141,9	-0,5	2,9	2,9	18,6
(C5) Fab. d'autres produits industriels	4 316	102,4	0,2	0,8	0,0	0,6
[CB] Fab. Textile, habillement, cuir et chaussure	196	121,7	0,9	0,6	-4,2	-1,0
[CC] Travail du bois, industrie du papier et imprimerie	368	86,4	2,0	-1,2	0,6	-1,2
[CE] Industrie chimique	566	94,4	0,3	1,1	2,0	2,4
[CF] Industrie pharmaceutique	424	119,6	0,1	2,4	0,7	-3,2
[CG] Fab. Caoutchouc, plastiq. et minér. non mét.	698	86,8	-2,5	2,6	-0,4	-0,2
[CH] Métallurgie et produits métalliques	899	91,7	0,0	0,3	0,6	2,6
[CM] Autres industries manufacturières y c. réparation et installation	1 164	117,9	1,0	0,2	-0,4	1,2
DE : Industries extractives, énergie, eau	2 471	92,4	-3,4	0,3	-2,0	-1,2
[BZ] Industries extractives	66	74,1	-4,4	-0,1	-2,3	-4,5
[DZ] Électricité, gaz, vapeur et air conditionné	2 279	93,0	-3,5	0,3	-2,1	-1,2
[EZ] Eau, assainissement	126	89,8	-1,0	-1,0	-1,3	-0,2
Grands regroupements industriels GRI (2)						
Biens d'investissement	2 822	115,1	-0,1	1,5	0,3	4,5
Biens intermédiaires	2 525	92,1	-0,7	0,6	0,0	0,3
Biens de conso. durables	167	111,2	3,2	3,2	3,8	6,8
Biens de conso. non durables	2 064	104,7	0,0	1,1	0,1	-1,9
Énergie	2 421	94,0	-3,4	0,3	-2,0	-1,1

*Pondération (10 000 = B...E).

(1) n.c.a. : non classés ailleurs.

(2) Grands regroupements industriels GRI : définition dans le règlement (CE) n° 656/2007 de juin 2007.

(3) Trois derniers mois rapportés aux trois mois précédents.

(4) Trois derniers mois rapportés à la même période de l'année précédente.

Source : Insee, SSP, SDES.

Sur un an, la production augmente de 0,9 % dans l'ensemble de l'industrie

La production du premier trimestre 2026 est supérieure de 0,9 % à celui du premier trimestre 2025 dans l'ensemble de l'industrie, et de 1,5 % dans l'industrie manufacturière.

Sur cette période, la production augmente nettement dans la fabrication de matériels de transport (+10,6 %). Elle augmente également, mais plus modérément dans la fabrication d'« autres produits industriels (métallurgie, chimie, pharmacie, etc.) » (+0,6 %), la fabrication de biens d'équipement électriques, électroniques et informatiques (+1,2 %) et la cokéfaction et le raffinage (+3,6 %).

À l'inverse, la production baisse dans les industries agro-alimentaires (-2,1 %) et dans les industries extractives, énergie, eau (-1,2 %).

Sur un mois, la production baisse de 0,2 % dans la construction

En mars 2026, la production baisse de nouveau dans la construction (-0,2 % après -1,3 % en février). La production baisse de nouveau dans les travaux de construction spécialisés (-0,6 % après -0,9 %) et la construction de bâtiments (-0,7 % après -0,4 %). À l'inverse, la production rebondit partiellement dans le génie civil (+2,9 % après -5,3 %).

Dans la construction, la production cumulée du premier trimestre 2026 est inférieure de 2,8 % à celui du premier trimestre 2025.

Évolution de la production dans la construction

Données CVS-CJO, base et référence 100 en 2021

NA : A10, (A17), [A38 ou A64]	Pond. *	Mars 2026	Février 2026 / Janvier 2026	Mars 2026 / Février 2026	T/T-1 (1)	T/T-4 (2)
F : CONSTRUCTION	10 000	89,2	-1,3	-0,2	-1,3	-2,8
(F41) Construction de bâtiments	664	82,2	-0,4	-0,7	-1,7	-4,1
(F42) Génie civil	1 246	85,4	-5,3	2,9	-5,6	-6,1
(F43) Travaux de construction spécialisés	8 090	90,3	-0,9	-0,6	-0,8	-2,3

*Pondération (10 000 = F).

(1) Trois derniers mois rapportés aux trois mois précédents.

(2) Trois derniers mois rapportés à la même période de l'année précédente.

Source : Insee.

L'évolution mensuelle de l'indice manufacturier de février 2026 est révisée à la baisse

L'évolution de l'indice manufacturier entre janvier et février 2026 est révisée à la baisse de 0,1 point, à -0,1 % après arrondi au lieu de 0,0 %. L'évolution de l'indice de l'ensemble de l'industrie entre janvier et février 2026 est également révisée à la baisse, à -0,9 % au lieu de -0,7 % (après arrondi). Ces révisions sont liées à l'intégration de réponses tardives de certaines entreprises, ainsi qu'à l'actualisation des coefficients CVS-CJO.

Révisions des variations

(en point de %)

	Décembre 2025 / Novembre 2025	Janvier 2026 / Décembre 2025	Février 2026 / Janvier 2026	T4 2025 / T3 2025	2025 / 2024
Industrie (BE)	0,03	0,11	-0,15	0,07	0,06
Série brute	-0,04	0,06	-0,05	0,00	0,06
Coeff. CVS-CJO	0,08	0,04	-0,10	0,07	0,00
Ind. manuf. (CZ)	0,07	0,04	-0,11	0,09	0,07
Série brute	-0,05	0,09	-0,08	0,00	0,08
Coeff. CVS-CJO	0,13	-0,05	-0,03	0,09	0,00

Lecture : dans l'industrie manufacturière, l'évolution CVS-CJO entre janvier 2026 et février 2026 est révisée de -0,11 point : -0,08 point lié à la révision des séries brutes et -0,03 point lié à l'actualisation des coefficients CVS-CJO.

Source : Insee, SSP, SDES.

Pour en savoir plus

* Toutes les données de cette publication sont corrigées des variations saisonnières et des effets des jours ouvrables (CVS-CJO). Dans le commentaire, les évolutions par sous-branche sont, sauf exception, présentées par ordre décroissant de leur contribution à l'évolution globale de l'indice de la production industrielle. La contribution d'une sous-branche prend en compte son poids et l'ampleur de son évolution.

La méthodologie mise en place pour construire et calculer l'indice de la production industrielle (IPI) est détaillée dans l'onglet « Documentation » de la version web de cette publication.

Prochaine publication : le 5 juin 2026, à 8h45.

Contact presse : bureau-de-presse@insee.fr

Suivez-nous sur Bluesky ([@Insee.fr](https://bsky.app/profile/@Insee.fr)) et sur X ([@InseeFr](https://twitter.com/InseeFr))



Institut national de la statistique et des études économiques

88 avenue Verdier, 92541 Montrouge Cedex

Direction de la publication : Fabrice Lenglard

ISSN 0151-1475