

Pour information

À compter de la présente publication, les « Informations Rapides » portant sur l'indice du volume des ventes dans le commerce sont publiées environ 50 jours après la fin du mois sous revue, contre 60 jours précédemment. Du fait de cette réduction des délais de diffusion, l'estimation précoce du commerce de détail n'est plus diffusée.

En février 2026, le volume des ventes de l'ensemble du commerce baisse de 0,2 % sur un mois, après une stabilité en janvier.

En février 2026, malgré un net rebond dans l'automobile, le volume des ventes est tiré à la baisse par le commerce de détail et le commerce de gros

En février 2026*, le volume des ventes se replie d'abord dans le commerce de détail hors automobiles et motos (-1,1 % après +0,6 %). Ce net recul s'explique principalement par la contraction des ventes dans les magasins spécialisés (-2,1 % après +0,8 %), sous l'effet notamment de la baisse du volume des ventes dans les « autres commerces de détail (produits pharmaceutiques, habillement, chaussures, etc.) » (-2,2 % après +0,4 %), du net repli des ventes des équipements du foyer (-4,8 % après +3,6 %) et du recul de celles de carburant (-1,2 % après +0,6 %).

Le volume des ventes recule également dans le commerce de gros hors automobiles et motos (-0,3 % après une stabilité). Au sein de ce secteur, les évolutions sont contrastées : les ventes se replient nettement dans le commerce de gros de produits agricoles bruts et d'animaux vivants (-3,2 % après +1,1 %), ainsi que dans les équipements de l'information et de la télécommunication (-2,8 % après +5,3 %). À l'inverse, elles se redressent dans le commerce de gros des biens domestiques (+0,4 % après -0,5 %) et pour les intermédiaires du commerce de gros (+0,7 % après -1,0 %).

Enfin, le volume des ventes se redresse dans le commerce et la réparation d'automobiles et de motos (+2,2 % après -1,2 %), porté par le net rebond des ventes dans le commerce de véhicules automobiles (+3,4 % après -2,0 %).

De décembre 2025 à février 2026, le volume des ventes est en hausse de 2,5 % par rapport aux trois mêmes mois de l'année précédente

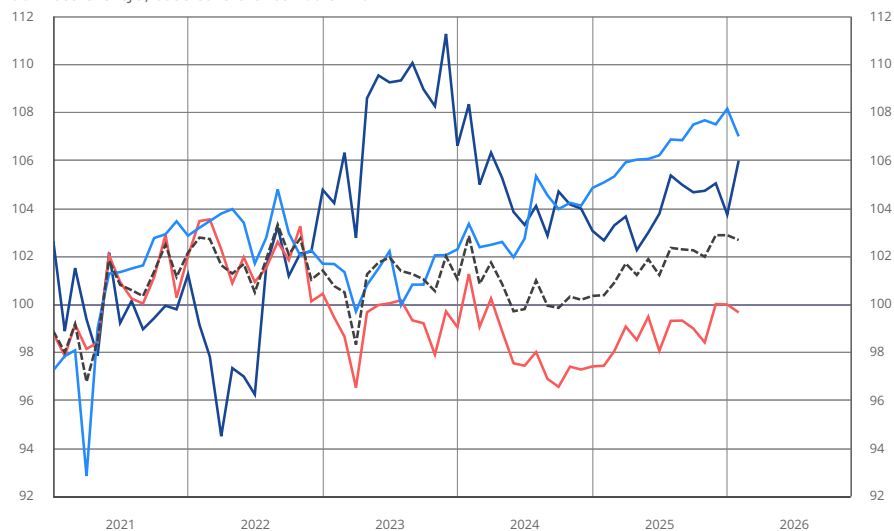
Le volume cumulé des ventes réalisées dans l'ensemble du commerce entre décembre 2025 et février 2026 est en hausse de 2,5 % par rapport à la même période un an plus tôt. Il croît presque au même rythme dans le commerce de gros (+2,6 %) et dans le commerce de détail (+2,7 %). Il augmente aussi, mais plus modérément, dans le commerce et la réparation d'automobiles et de motos (+1,6 %).

Au sein du commerce de détail, les ventes augmentent sur un an à la fois dans les magasins spécialisés (+2,7 %), dans les magasins non spécialisés (+1,9 %) ainsi que dans le commerce hors magasin (+6,5 %).

Volume des ventes dans le commerce ; réparation d'automobiles et de motocycles

— Automobiles et motocycles - 45 — Commerce de gros - 46
— Commerce de détail - 47 — Commerce total - G

données CVS-CJO, base et référence 100 en 2021



Source : DGFIP, Insee.

Évolution du volume des ventes dans le commerce ; réparation d'automobiles et de motocycles

Données CVS-CJO, base et référence 100 en 2021

Nomenclature NAF rév. 2	Poids	fév. 2026	Variation en %			
			jan. 2026/déc. 2025	fév. 2026/jan. 2026	T/T-1 (1)	T/T-4 (2)
G Commerce ; réparation d'automobiles et de motocycles	10 000	102,7	0,0	-0,2	0,6	2,5
45 Commerce et réparation d'automobiles et de motocycles	1 397	106,0	-1,2	2,2	0,1	1,6
451 Commerce de véhicules automobiles	901	107,5	-2,0	3,4	0,1	2,2
452 Entretien et réparation de véhicules automobiles	103	103,4	0,1	0,3	0,4	1,4
453 Commerce d'équipements automobiles	363	104,4	0,0	-0,2	0,0	0,6
454 Commerce et réparation de motocycles	30	88,4	2,6	0,4	3,4	-1,8
46 Commerce de gros, à l'exception des automobiles et des motocycles	5 703	99,7	0,0	-0,3	1,0	2,6
461 Intermédiaires du commerce de gros	872	91,7	-1,0	0,7	-0,5	-0,4
462 Produits agricoles bruts et animaux vivants	307	106,6	1,1	-3,2	-0,5	14,1
463 Produits alimentaires, boissons et tabac	1 046	96,3	0,4	-0,9	1,7	0,9
464 Biens domestiques	1 129	110,6	-0,5	0,4	1,1	2,7
465 Équipements de l'information et de la communication	331	112,8	5,3	-2,8	5,3	8,0
466 Autres équipements industriels	748	100,0	-0,1	0,2	0,7	1,8
467 Autres commerces de gros spécialisés	1 161	92,2	-1,5	0,1	0,5	2,0
469 Commerce de gros non spécialisé	111	99,4	1,6	-1,3	0,9	0,9
47 Commerce de détail, à l'exception des automobiles et des motocycles	2 900	107,0	0,6	-1,1	0,2	2,7
471 Commerce de détail en magasin non spécialisé	1 002	103,5	0,2	0,5	0,5	1,9
472 à 477 Commerce de détail en magasin spécialisé	1 621	109,4	0,8	-2,1	-0,1	2,7
472 Alimentaire en magasin spécialisé	223	100,8	0,0	-0,5	0,1	1,9
473 Carburants en magasin spécialisé	266	104,0	0,6	-1,2	0,9	2,8
474 Équipements de l'information et de la communication en magasin spécialisé	55	128,0	0,7	-1,4	-4,0	5,7
475 Autres équipements du foyer en magasin spécialisé	296	83,0	3,6	-4,8	-1,3	-1,9
476 Biens culturels et de loisirs en magasin spécialisé	110	109,8	-0,5	-0,5	0,6	2,4
477 Autres commerces de détail en magasin spécialisé	671	124,5	0,4	-2,2	0,2	4,0
478 et 479 Commerce de détail hors magasin	277	105,6	0,8	-0,3	1,0	6,5

(1) Trois derniers mois rapportés aux trois mois précédents.

(2) Trois derniers mois rapportés à la même période de l'année précédente.

Source : DGFIP, Insee.

Révisions

L'évolution mensuelle du volume des ventes de l'ensemble du commerce en janvier 2026 n'est pas révisée par rapport à la précédente publication, et demeure stable.

Révision des variations

(en point de %)

	nov. 2025/oct. 2025	déc. 2025/nov. 2025	jan. 2026/déc. 2025	T4 2025/T3 2025	2025/2024
G Commerce ; réparation automobiles et moto.	0,06	0,05	0,02	0,03	0,02
Série brute	0,02	0,03	0,05	0,03	0,02
Coeff. CVS-CJO	0,04	0,02	-0,03	0,00	0,00

Lecture : dans le « commerce ; réparation d'automobiles et de motocycles », l'évolution CVS-CJO du volume des ventes entre décembre 2025 et janvier 2026 est révisée de +0,02 point : +0,05 point lié à la révision des données brutes et -0,03 point dû à l'actualisation des coefficients de correction des variations saisonnières et de jours ouvrés.

Source : DGFIP, Insee.

Pour en savoir plus

*Toutes les données de cette publication sont corrigées des variations saisonnières et du nombre de jours ouvrables (CVS-CJO). Dans le commentaire, les évolutions par sous-secteur sont, sauf exception, présentées par ordre décroissant de leur contribution à l'évolution globale de l'indice de volume des ventes. La contribution d'un sous-secteur prend en compte son poids et l'ampleur de son évolution.

Prochaine publication : le 21 mai 2026, à 8h45.

Contact presse : bureau-de-presse@insee.fr

Suivez-nous sur Bluesky (@Insee.fr) et sur X (@InseeFr)



Institut national de la statistique et des études économiques
88 avenue Verdier, 92541 Montrouge Cedex
Direction de la publication : Fabrice Lengart
ISSN 0151-1475