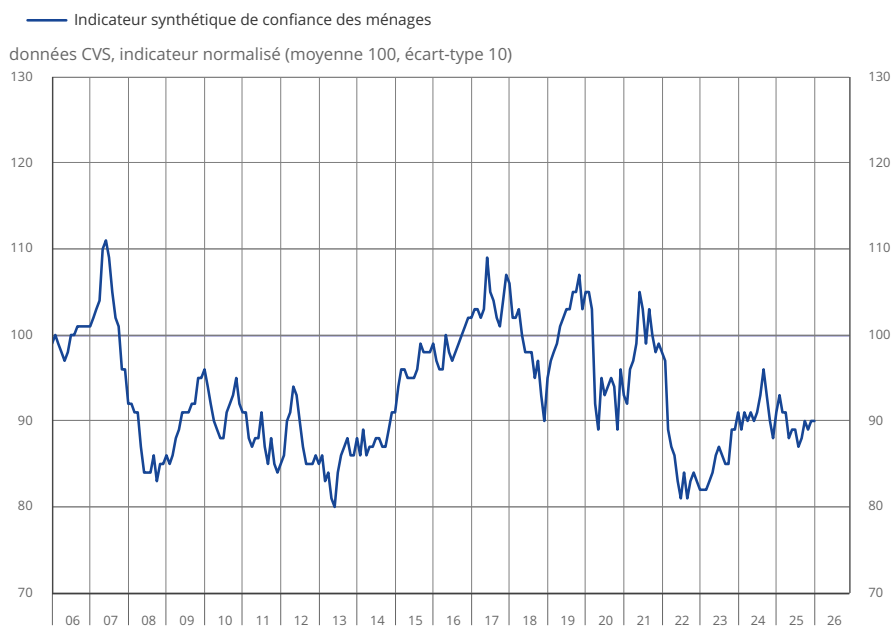


En janvier 2026, la confiance des ménages est stable. À 90, l'indicateur qui la synthétise est inchangé et demeure au-dessous de sa moyenne de longue période (100 entre janvier 1987 et décembre 2025).

Indicateur synthétique de confiance des ménages



Source : Insee.

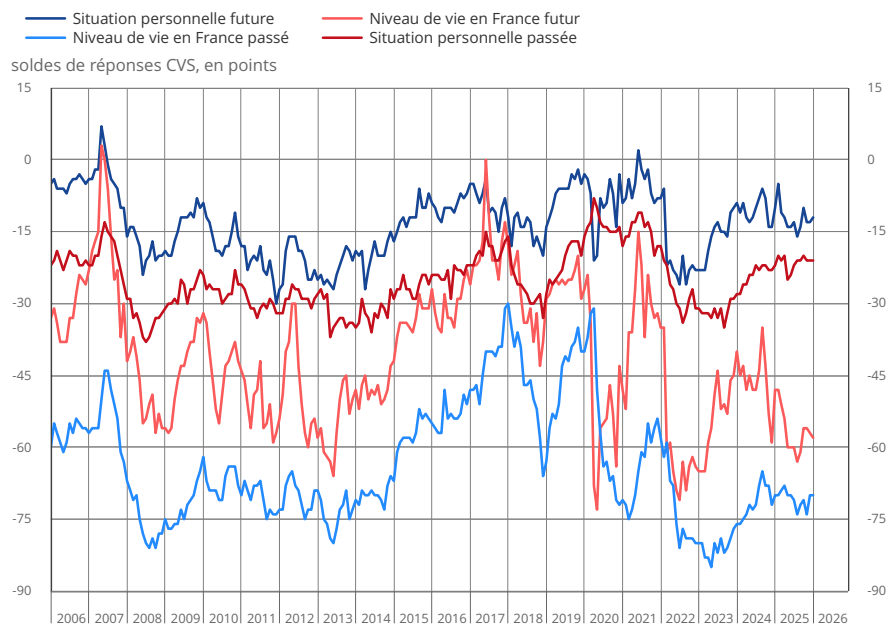
Situation personnelle

Situation financière personnelle : quasi-stabilité

En janvier 2026, l'opinion des ménages concernant leur situation financière personnelle future est quasi stable. Le solde d'opinion associé gagne un point et se rapproche de sa moyenne de longue période. Celui relatif à leur situation financière passée est stable et demeure au niveau de sa moyenne de longue période.

La proportion de ménages estimant qu'il est opportun, dans la situation économique actuelle, de faire des achats importants est quasi stable. Le solde correspondant perd un point et s'éloigne de sa moyenne de longue période.

Soldes d'opinion sur la situation financière personnelle et le niveau de vie en France



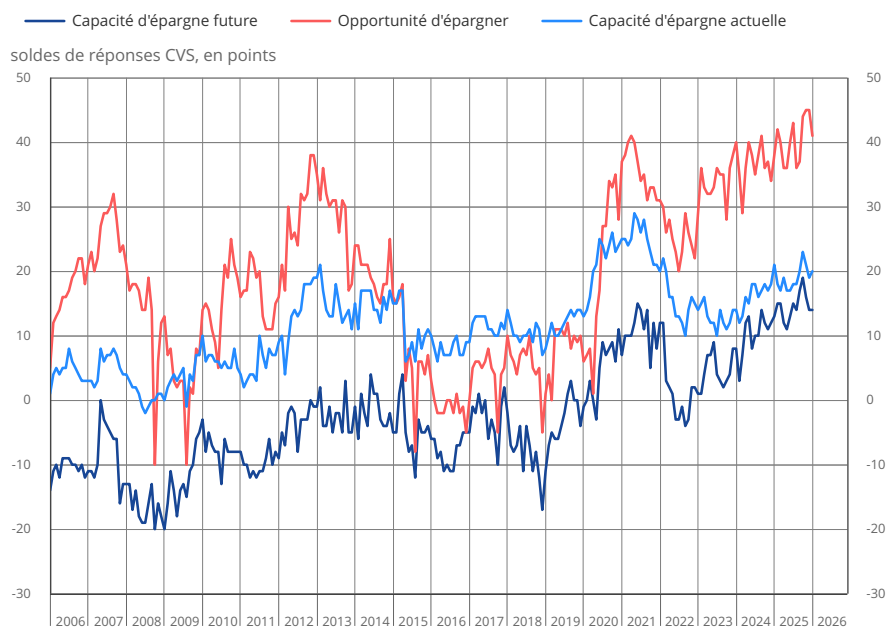
Source : Insee.

Opportunité d'épargner : nette diminution

En janvier 2026, la part des ménages estimant qu'il est opportun d'épargner diminue nettement. Le solde d'opinion correspondant perd quatre points mais reste bien au-dessus de sa moyenne de longue période.

L'opinion des ménages concernant leur capacité d'épargne actuelle est quasi stable. Le solde d'opinion associé gagne un point. L'opinion des ménages concernant leur capacité d'épargne future est stable. Les deux soldes se situent nettement au-dessus de leur moyenne de longue période.

Soldes d'opinion des ménages sur leur capacité d'épargne et l'opportunité d'épargner



Source : Insee.

	Moy. (1)	Oct. 25	Nov. 25	Déc. 25	Janv. 26
Indicateur synthétique (2)	100	90	89	90	90
Situation financière personnelle - évolution passée	-21	-20	-21	-21	-21
Situation financière personnelle - perspectives d'évolution	-7	-10	-13	-13	-12
Capacité d'épargne actuelle	10	23	21	19	20
Capacité d'épargne future	-6	19	16	14	14
Opportunité d'épargner	19	44	45	45	41
Opportunité de faire des achats importants	-16	-29	-30	-27	-28
Niveau de vie en France - évolution passée	-49	-71	-74	-70	-70
Niveau de vie en France - perspectives d'évolution	-29	-56	-56	-57	-58
Chômage - perspectives d'évolution	33	49	47	45	45
Prix - évolution passée	-12	-7	-8	-3	-6
Prix - perspectives d'inflation	-32	-31	-31	-29	-26

(1) Moyenne de janvier 1987 à décembre 2025.
(2) L'indicateur est normalisé de manière à avoir une moyenne de 100 et un écart-type de 10 sur la période d'estimation (1987-2025).
Source : Insee, enquête mensuelle de conjoncture auprès des ménages.

Contexte économique en France

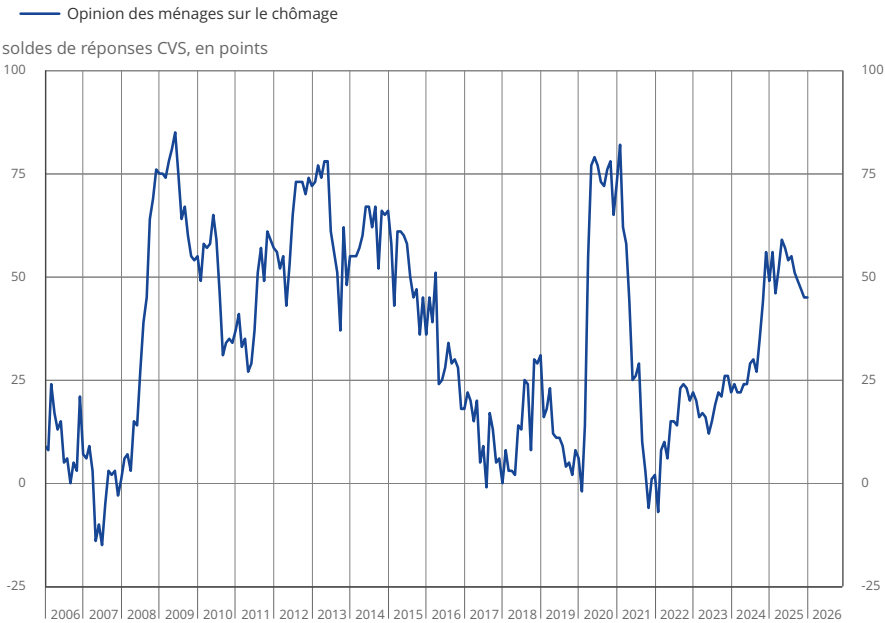
Niveau de vie en France : quasi-stabilité

En janvier 2026, l'opinion des ménages sur le niveau de vie futur en France est quasi stable : le solde d'opinion associé perd un point. Celui relatif au niveau de vie passé est stable. Les deux soldes se situent bien au-dessous de leur moyenne de longue période.

Chômage : stabilité des craintes

En janvier 2026, les craintes des ménages concernant l'évolution du chômage sont stables. Le solde correspondant demeure bien au-dessus de sa moyenne de longue période.

Opinion des ménages sur le chômage



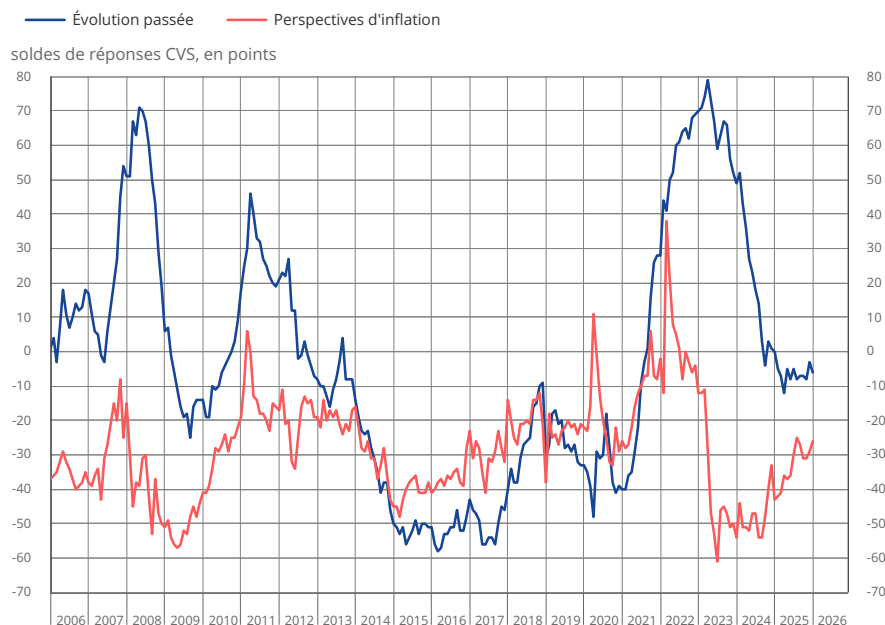
Source : Insee.

Evolution future des prix : nouvelle augmentation

En janvier 2026, la part des ménages estimant que les prix vont accélérer au cours des douze prochains mois augmente de nouveau. Le solde associé gagne trois points et s'éloigne de nouveau de sa moyenne de longue période.

La part des ménages qui considèrent que les prix ont fortement augmenté au cours des douze derniers mois se replie. Le solde d'opinion associé perd trois points et se rapproche à nouveau de sa moyenne de longue période.

Opinion des ménages sur les prix



Source : Insee.

Révisions

L'indice synthétique de confiance des ménages de décembre 2025 n'est pas révisé (après arrondi).

Pour en savoir plus

Définition – L'indicateur synthétique de confiance des ménages résume leur opinion sur la situation économique : plus sa valeur est élevée, plus le jugement des ménages sur la situation économique est favorable. Il est calculé selon la technique de l'analyse factorielle, qui permet de résumer l'évolution concomitante de plusieurs variables dont les mouvements sont très corrélés. L'indicateur décrit ici la composante commune de 8 soldes d'opinion : niveau de vie passé et futur en France, situation financière personnelle passée et future, chômage, opportunité de faire des achats importants, capacité d'épargne actuelle et capacité d'épargne future.

Méthode de calcul – Pour chaque question posée, on calcule un solde d'opinion par différence entre les pourcentages de réponses positives et négatives. Le niveau de ces soldes n'étant pas directement interprétable, les commentaires s'appuient sur leurs seules évolutions et écarts à la moyenne de long terme. Les coefficients saisonniers étant recalculés chaque mois, l'historique des soldes corrigés des variations saisonnières (CVS) est légèrement révisé à l'occasion de chaque publication.

Environ 2 000 ménages sont interrogés par téléphone, au cours des trois premières semaines de chaque mois. Les réponses à cette enquête ont été collectées du 2 janvier au 19 janvier 2026 ; l'essentiel des ménages répondent lors des deux premières semaines de collecte.

Cette enquête fait partie du programme européen harmonisé d'enquêtes de conjoncture, financé en partie par la Commission européenne.

Prochaine publication : le 25 février 2026 à 8h45

Contact presse : bureau-de-presse@insee.fr

Suivez-nous sur Bluesky (@Insee.fr) et sur X (@InseeFr)