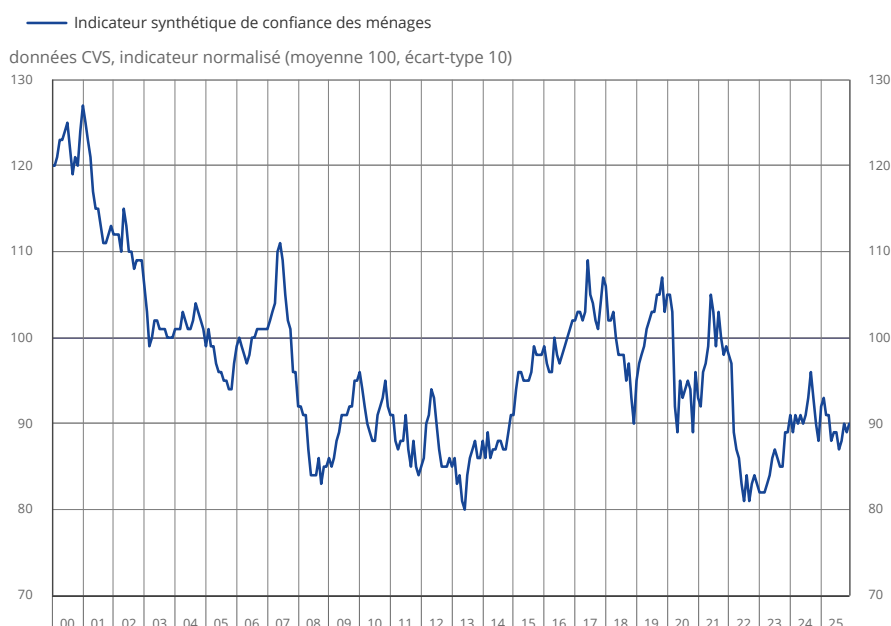


En décembre 2025, la confiance des ménages repart légèrement à la hausse. À 90, l'indicateur qui la synthétise augmente d'un point mais demeure au-dessous de sa moyenne de longue période (100 entre janvier 1987 et décembre 2025). Le solde d'opinion relatif à l'opportunité d'épargner atteint un nouveau maximum historique ce mois-ci.

Indicateur synthétique de confiance des ménages



Source : Insee.

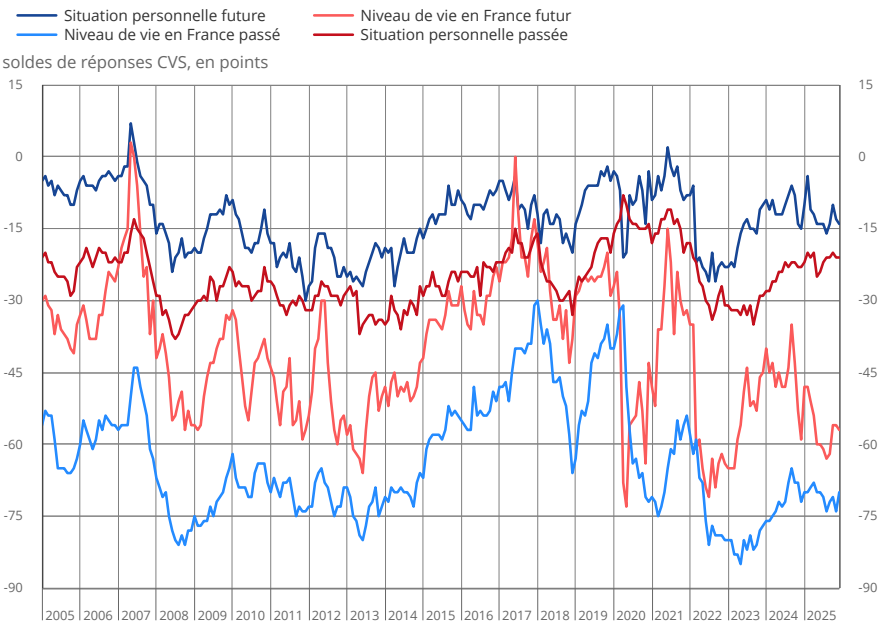
Situation personnelle

Situation financière personnelle future : légère baisse

En décembre 2025, l'opinion des ménages concernant leur situation financière personnelle future se dégrade légèrement. Le solde d'opinion associé perd un point et s'éloigne de nouveau de sa moyenne de longue période. Celui relatif à leur situation financière passée est stable et demeure au niveau de sa moyenne de longue période.

La proportion de ménages estimant qu'il est opportun, dans la situation économique actuelle, de faire des achats importants rebondit. Le solde correspondant gagne trois points mais reste bien au-dessous de sa moyenne de longue période.

Soldes d'opinion sur la situation financière personnelle et le niveau de vie en France



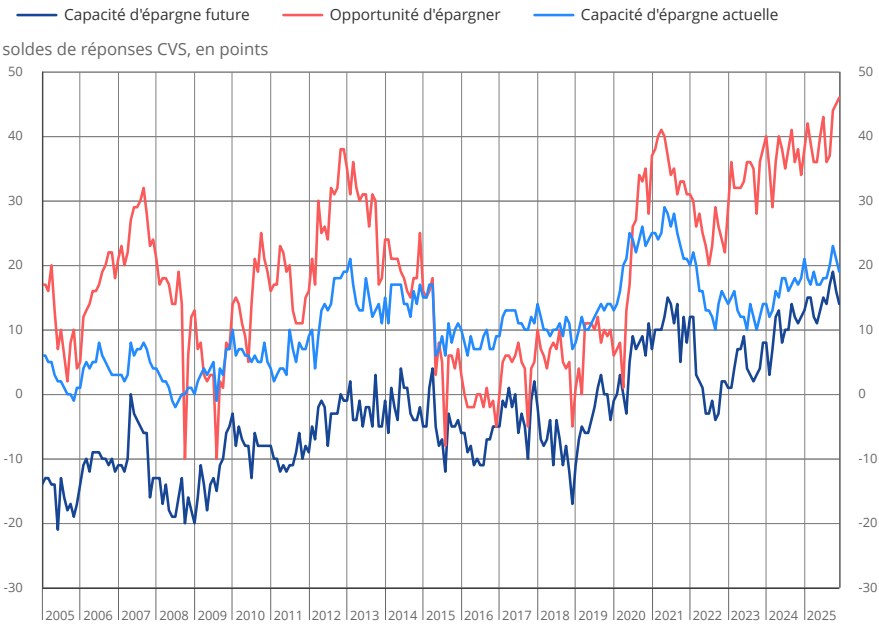
Source : Insee.

Opportunité d'épargner : nouveau maximum historique

En décembre 2025, la part des ménages estimant qu'il est opportun d'épargner augmente de nouveau légèrement. Le solde d'opinion correspondant gagne un point et atteint un nouveau record historique, bien au-dessus de sa moyenne de longue période.

L'opinion des ménages concernant leur capacité d'épargne, actuelle et future, continue de se dégrader. Les soldes d'opinion associés perdent chacun deux points, mais demeurent bien au-dessus de leur moyenne de longue période.

Soldes d'opinion des ménages sur leur capacité d'épargne et l'opportunité d'épargner



Source : Insee.

OPINION DES MÉNAGES : l'indicateur synthétique et les soldes d'opinion

soldes de réponses CVS, en points

	Moy. (1)	Sept. 25	Oct. 25	Nov. 25	Déc. 25
Indicateur synthétique (2)	100	88	90	89	90
Situation financière personnelle - évolution passée	-21	-21	-20	-21	-21
Situation financière personnelle - perspectives d'évolution	-7	-14	-10	-13	-14
Capacité d'épargne actuelle	10	20	23	21	19
Capacité d'épargne future	-6	17	19	16	14
Opportunité d'épargner	19	37	44	45	46
Opportunité de faire des achats importants	-16	-31	-29	-30	-27
Niveau de vie en France - évolution passée	-49	-72	-71	-74	-70
Niveau de vie en France - perspectives d'évolution	-29	-62	-56	-56	-57
Chômage - perspectives d'évolution	33	52	49	47	45
Prix - évolution passée	-12	-7	-7	-8	-3
Prix - perspectives d'inflation	-32	-27	-32	-31	-30

(1) Moyenne de janvier 1987 à décembre 2025.
(2) L'indicateur est normalisé de manière à avoir une moyenne de 100 et un écart-type de 10 sur la période d'estimation (1987-2025).
Source : Insee, enquête mensuelle de conjoncture auprès des ménages.

Contexte économique en France

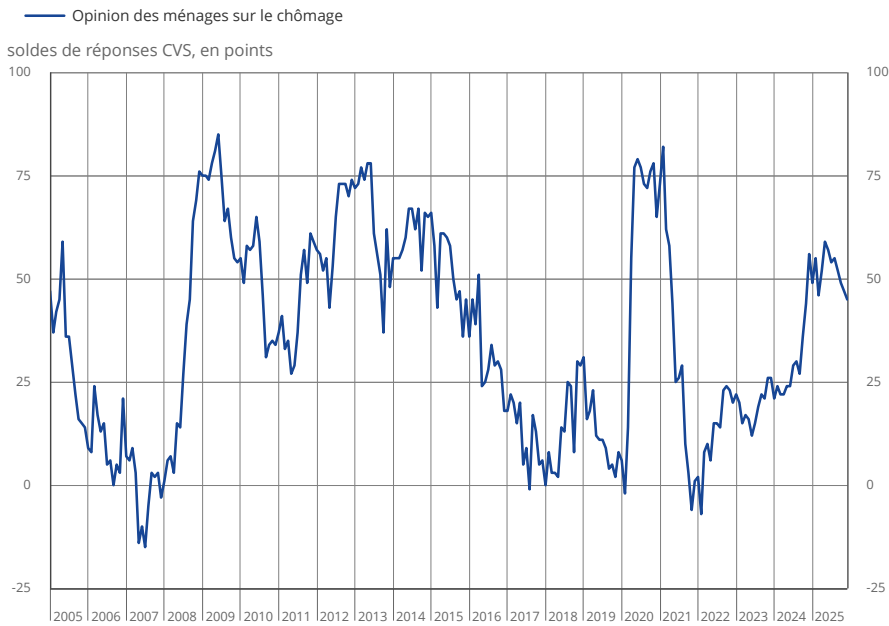
Niveau de vie passé en France : rebond

En décembre 2025, l'opinion des ménages sur le niveau de vie passé en France rebondit : le solde d'opinion associé gagne quatre points. Celui relatif au niveau de vie futur en perd un. Ces deux soldes restent bien au-dessous de leur moyenne de longue période.

Chômage : nouvelle atténuation des craintes

En décembre 2025, les craintes des ménages concernant l'évolution du chômage baissent de nouveau : le solde correspondant perd deux points, mais demeure bien au-dessus de sa moyenne de longue période.

Opinion des ménages sur le chômage



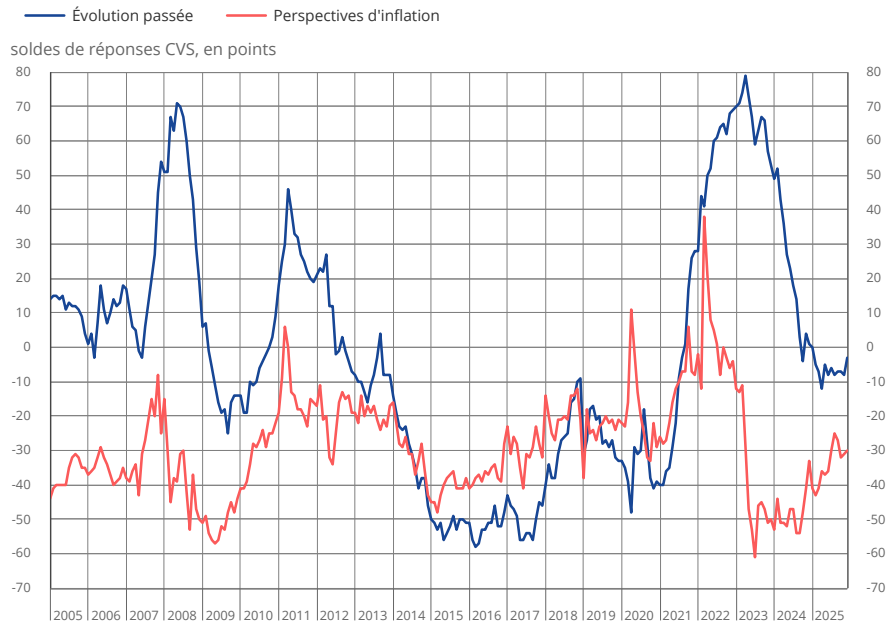
Source : Insee.

Evolution passée des prix : net rebond

En décembre 2025, la part des ménages estimant que les prix ont fortement augmenté au cours des douze derniers mois rebondit nettement. Le solde associé gagne 5 points et se situe au plus haut depuis février 2025. Il demeure bien au-dessus de sa moyenne de longue période.

La part des ménages qui considèrent que les prix vont accélérer au cours des douze prochains mois augmente légèrement. Le solde d'opinion associé gagne un point et demeure au-dessus de sa moyenne de longue période.

Opinion des ménages sur les prix



Source : Insee.

Révisions

Du fait de la réestimation annuelle des coefficients de correction des variations saisonnières (CVS), certains modèles ont été mis à jour et les moyennes de longue période ont été recalculées. Cette réestimation annuelle s'ajoute à celle qui est faite chaque mois. De plus, les pondérations des différents soldes utilisées pour calculer l'indicateur synthétique ont été actualisées comme chaque année en décembre. Ces changements n'ont toutefois pas entraîné de révision majeure des données déjà publiées.

L'indice synthétique de confiance des ménages de novembre 2025 n'est pas révisé (après arrondi).

Pour en savoir plus

Définition – L'indicateur synthétique de confiance des ménages résume leur opinion sur la situation économique : plus sa valeur est élevée, plus le jugement des ménages sur la situation économique est favorable. Il est calculé selon la technique de l'analyse factorielle, qui permet de résumer l'évolution concomitante de plusieurs variables dont les mouvements sont très corrélés. L'indicateur décrit ici la composante commune de 8 soldes d'opinion : niveau de vie passé et futur en France, situation financière personnelle passée et future, chômage, opportunité de faire des achats importants, capacité d'épargne actuelle et capacité d'épargne future.

Méthode de calcul – Pour chaque question posée, on calcule un solde d'opinion par différence entre les pourcentages de réponses positives et négatives. Le niveau de ces soldes n'étant pas directement interprétable, les commentaires s'appuient sur leurs seules évolutions et écarts à la moyenne de long terme. Les coefficients saisonniers étant recalculés chaque mois, l'historique des soldes corrigés des variations saisonnières (CVS) est légèrement révisé à l'occasion de chaque publication.

Environ 2 000 ménages sont interrogés par téléphone, au cours des trois premières semaines de chaque mois. Les réponses à cette enquête ont été collectées du 25 novembre au 16 décembre 2025 ; l'essentiel des ménages répondent lors des deux premières semaines de collecte.

Cette enquête fait partie du programme européen harmonisé d'enquêtes de conjoncture, financé en partie par la Commission européenne.

Prochaine publication : le 27 janvier 2026 à 8h45

Contact presse : bureau-de-presse@insee.fr

Suivez-nous sur Bluesky (@Insee.fr) et sur X (@InseeFr)