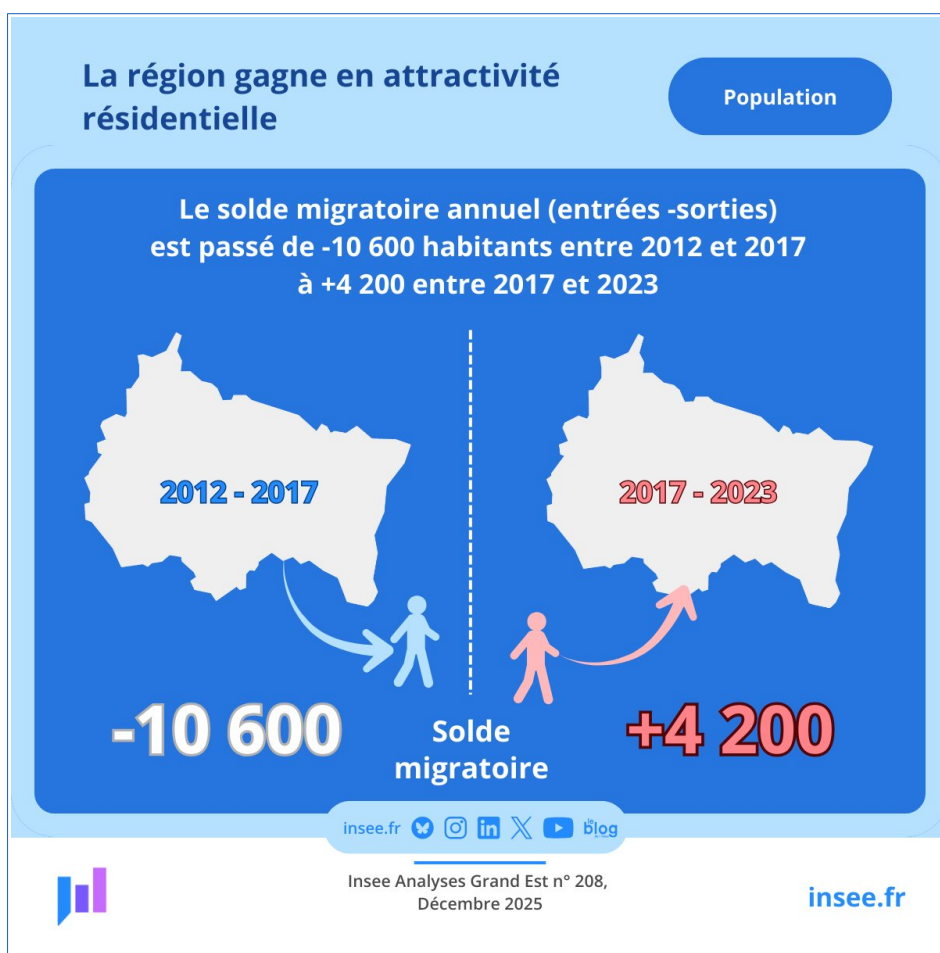


Le Grand Est gagne en attractivité résidentielle, mais sa population continue de stagner

Au 1^{er} janvier 2023, près de 5,6 millions d'habitants résident dans le Grand Est. Depuis 2012, la population de la région est stable, mais depuis 2017, le moteur migratoire a pris le relais du moteur démographique. Le Bas-Rhin est le département le plus attractif de la région. À un niveau géographique plus fin, la population baisse dans trois communes sur cinq. Le nombre d'habitants continue de progresser à Strasbourg et à Metz tandis qu'il diminue à Reims et à Mulhouse. Particulièrement près du Luxembourg, les zones frontalières attirent de plus en plus d'habitants.



Retrouvez tous les résultats de l'étude dans Insee Analyses Grand Est n° 208 – décembre 2025 : [Le Grand Est gagne en attractivité résidentielle, mais sa population continue de stagner](#)

Les publications de l'Insee du Grand Est sont sur [insee.fr](https://www.insee.fr)

Contact presse
Véronique Heili ☎ 03 88 52 40 77
dr67-communication-externe@insee.fr

SOUS EMBARGO : ne pas diffuser avant le 18 décembre à 12 heures