



En septembre 2025, le volume des ventes de l'ensemble du commerce est quasi stable sur un mois (-0,1 %), après un fort rebond le mois précédent (+1,0 % en août 2025).

En septembre 2025, le volume des ventes est stable dans le commerce de détail, quasi stable dans le commerce de gros et en léger repli dans le commerce d'automobiles

En septembre 2025*, le volume des ventes du commerce de gros hors automobiles et motocycles est quasi stable sur un mois (-0,1 % après +1,2 % en août). En particulier, il recule nettement dans les « autres commerces de gros spécialisés (combustibles, bois, produits chimiques, etc.) » (-2,2 % après +1,6 %), tout en continuant d'augmenter dans les produits alimentaires, boissons et tabac (+1,3 % après +1,7 %).

Le volume des ventes se replie légèrement dans le commerce et la réparation d'automobiles et de motocycles (-0,2 % après +1,5 %), essentiellement du fait de la contraction des ventes dans l'entretien et réparation de véhicules automobiles (-3,3 % après +4,3 %).

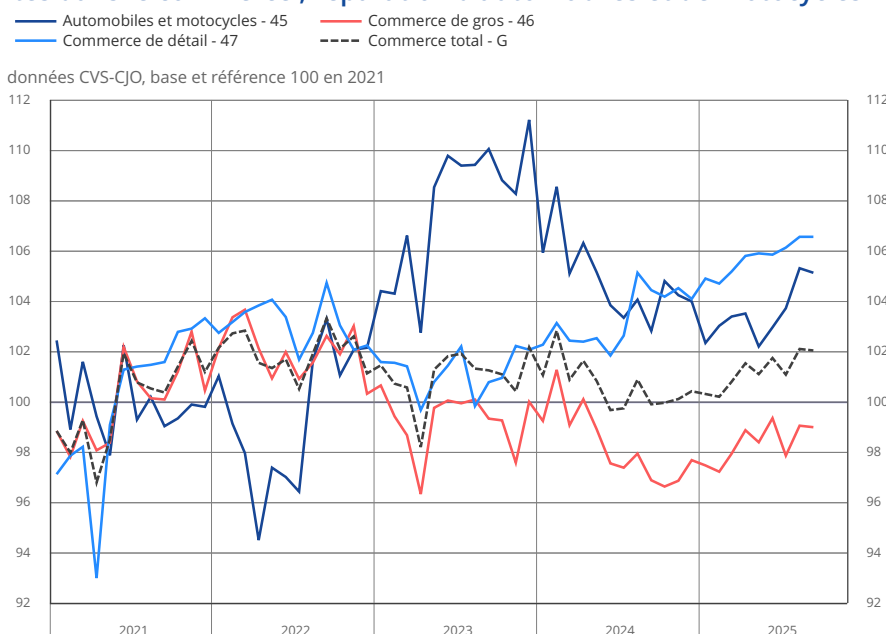
Enfin, le volume des ventes est stable dans le commerce de détail hors automobiles et motocycles (après +0,4 %). Le volume des ventes rebondit dans les magasins spécialisés (+0,5 % après -0,2 %), principalement en raison du redressement des ventes dans les « autres commerces de détail (produits pharmaceutiques, habillement, chaussures, etc.) » (+0,9 % après -1,3 %) et de la nouvelle hausse des ventes de carburants (+0,8 % après +0,4 %). À l'inverse, il se replie dans les magasins non spécialisés (-0,7 % après +1,3 %) ainsi que dans le commerce hors magasin (-0,4 % après +1,3 %).

Sur un an, le volume des ventes réalisées au cours du troisième trimestre 2025 est en hausse de 1,6 %

Le volume cumulé des ventes réalisées dans l'ensemble du commerce au cours du troisième trimestre 2025 est en hausse de 1,6 % par rapport à celui du troisième trimestre 2024. Il croît nettement dans le commerce de détail (+2,3 %) et plus modérément dans le commerce de gros (+1,3 %) ainsi que dans le commerce et la réparation d'automobiles et de motocycles (+1,3 %).

Au sein du commerce de détail, les ventes augmentent sur un an à la fois dans les magasins spécialisés (+3,1 %) et dans les magasins non spécialisés (+1,8 %). À l'inverse, elles sont en recul dans le commerce hors magasin (-1,1 %).

Volume des ventes dans le commerce ; réparation d'automobiles et de motocycles



Évolution du volume des ventes dans le commerce ; réparation d'automobiles et de motocycles

Données CVS-CJO, base et référence 100 en 2021

Nomenclature NAF rév. 2	Poids	sept. 2025	Variation en %			
			août 2025/ juil. 2025	sept. 2025/ août 2025	T/T-1 (1)	T/T-4 (2)
G Commerce ; réparation d'automobiles et de motocycles	10 000	102,0	1,0	-0,1	0,3	1,6
45 Commerce et réparation d'automobiles et de motocycles	1 397	105,1	1,5	-0,2	1,8	1,3
451 Commerce de véhicules automobiles	901	105,7	2,0	0,2	2,1	0,5
452 Entretien et réparation de véhicules automobiles	103	102,1	4,3	-3,3	1,4	0,2
453 Commerce d'équipements automobiles	363	106,2	-0,1	-0,1	1,3	3,6
454 Commerce et réparation de motocycles	30	85,6	-1,9	-1,4	-0,7	0,1
46 Commerce de gros, à l'exception des automobiles et des motocycles	5 703	99,0	1,2	-0,1	-0,2	1,3
461 Intermédiaires du commerce de gros	872	92,4	1,0	-0,1	-0,7	1,2
462 Produits agricoles bruts et animaux vivants	307	108,8	2,7	2,4	0,2	11,9
463 Produits alimentaires, boissons et tabac	1 046	95,5	1,7	1,3	-1,5	-2,1
464 Biens domestiques	1 129	108,8	1,3	-0,1	0,2	1,4
465 Équipements de l'information et de la communication	331	110,8	-0,8	1,3	4,2	8,2
466 Autres équipements industriels	748	100,2	0,5	-0,6	0,6	1,9
467 Autres commerces de gros spécialisés	1 161	90,6	1,6	-2,2	-1,4	-1,0
469 Commerce de gros non spécialisé	111	100,1	0,9	1,0	-0,1	-1,6
47 Commerce de détail, à l'exception des automobiles et des motocycles	2 900	106,6	0,4	0,0	0,5	2,3
471 Commerce de détail en magasin non spécialisé	1 002	102,5	1,3	-0,7	0,4	1,8
472 à 477 Commerce de détail en magasin spécialisé	1 621	110,0	-0,2	0,5	0,5	3,1
472 Alimentaire en magasin spécialisé	223	99,8	1,2	-0,1	-0,1	2,3
473 Carburants en magasin spécialisé	266	104,3	0,4	0,8	-0,7	3,6
474 Équipements de l'information et de la communication en magasin spécialisé	55	130,2	-0,5	0,7	2,4	8,9
475 Autres équipements du foyer en magasin spécialisé	296	86,0	1,2	-0,1	-0,8	-1,5
476 Biens culturels et de loisirs en magasin spécialisé	110	107,2	0,4	-1,4	-0,6	0,4
477 Autres commerces de détail en magasin spécialisé	671	125,0	-1,3	0,9	1,5	4,5
478 et 479 Commerce de détail hors magasin	277	101,3	1,3	-0,4	1,2	-1,1

(1) Trois derniers mois rapportés aux trois mois précédents.

(2) Trois derniers mois rapportés à la même période de l'année précédente.

Source : DGFIP, Insee.

Estimation précoce du commerce de détail pour octobre 2025

Selon de premières estimations, le volume des ventes du commerce de détail hors automobiles et motocycles serait quasi stable en octobre 2025 (-0,1 % sur un mois). Sur le cumul des trois mois allant d'août à octobre, il serait en hausse de 1,9 % par rapport aux trois mêmes mois un an plus tôt.

Révisions

L'évolution mensuelle du volume des ventes de l'ensemble du commerce en août 2025 n'est pas révisée, elle se maintient à +1,0 % (après arrondi), comme à sa précédente publication.

Révision des variations

(en point de %)

	juin 2025/mai 2025	juil. 2025/juin 2025	août 2025/juil. 2025	T2 2025/T1 2025	2024/2023
G Commerce ; réparation automobiles et moto.	-0,00	0,02	0,06	0,05	0,00
Série brute	-0,02	0,04	-0,03	0,00	0,00
Coeff. CVS-CJO	0,02	-0,02	0,09	0,05	0,00

Lecture : dans le « commerce ; réparation d'automobiles et de motocycles », l'évolution CVS-CJO du volume des ventes entre juillet et août 2025 est révisée de +0,06 point : -0,03 point lié à la révision des données brutes et +0,09 point dû à l'actualisation des coefficients de correction des variations saisonnières et de jours ouvrés.

Source : DGFIP, Insee.

Pour en savoir plus

* Toutes les données de cette publication sont corrigées des variations saisonnières et du nombre de jours ouvrables (CVS-CJO).

Prochaine publication : le 19 décembre 2025, à 8h45.

Contact presse : bureau-de-presse@insee.fr

Suivez-nous sur Bluesky (@Insee.fr) et sur X (@InseeFr)



Institut national de la statistique et des études économiques
88 avenue Verdier, 92541 Montrouge Cedex
Direction de la publication : Fabrice Lengart
ISSN 0151-1475