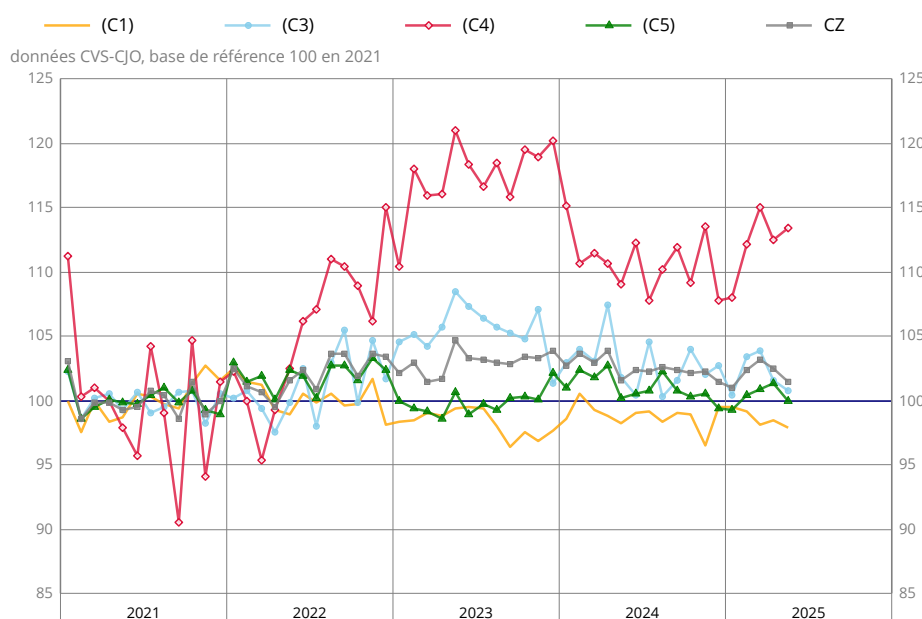




En mai 2025, la production baisse de nouveau dans l'industrie manufacturière (-1,0 % après -0,7 % en avril 2025) et plus modérément dans l'ensemble de l'industrie (-0,5 % après -1,4 %).

Indices mensuels de la production industrielle



Légende : CZ : industrie manufacturière - (C1) : industries agro-alimentaires - (C3) : biens d'équipement - (C4) : matériels de transport - (C5) : autres industries.

Source : Insee, SSP, SDES.

Sur un mois, la production baisse dans la plupart des branches

En mai 2025*, la production se replie dans la fabrication d'« autres produits industriels (métallurgie, chimie, pharmacie, etc.) » (-1,4 % après +0,4 %) et plus modérément dans les industries agro-alimentaires (-0,6 % après +0,4 %). Elle baisse de nouveau dans la cokéfaction et le raffinage (-6,1 % après -14,3 %) et la fabrication de biens d'équipement électriques, électroniques et informatiques (-0,8 % après -2,2 %).

À l'inverse, la production repart à la hausse dans les industries extractives, énergie, eau (+2,0 % après -5,0 %) et la fabrication de matériels de transport (+0,9 % après -2,3 %) où elle rebondit dans les « autres matériels de transport (construction aéronautique, navale, de locomotives, etc.) » (+2,8 % après -3,7 %) mais diminue dans l'industrie automobile (-2,0 % après -0,1 %).

Évolution de la production industrielle

Données CVS-CJO, base et référence 100 en 2021

NA : A10, (A17), [A38 ou A64]	Pond. *	Mai 2025	Avril 2025 / Mars 2025	Mai 2025 / Avril 2025	T/T-1 (3)	T/T-4 (4)
BE : INDUSTRIE	10 000	99,8	-1,4	-0,5	-0,3	-0,8
CZ : INDUSTRIE MANUFACTURIÈRE	8 178	101,5	-0,7	-1,0	0,8	-0,4
(C1) Industries agro-alimentaires	1 261	97,9	0,4	-0,6	-1,2	-0,6
(C2) Cokéfaction et raffinage	141	115,2	-14,3	-6,1	-7,4	-0,6
(C3) Fab. Equip. élec., électronique, informatiq. ; machines	1 100	100,7	-2,2	-0,8	-0,1	-1,9
[CI] Fab. Produits informatiques, électroniques et optiques	382	108,7	-1,6	-3,7	-2,8	-3,9
[CJ] Fab. Équipements électriques	249	100,4	-3,2	-1,2	-0,7	-1,1
[CK] Fab. Machines et équipements n.c.a. (1)	468	94,2	-2,3	2,2	3,1	-0,3
(C4) Fab. de matériels de transport	1 073	113,4	-2,3	0,9	4,0	2,9
[CL1] Industrie automobile	460	103,0	-0,1	-2,0	5,9	1,9
[CL2] Fab. Autres matériels de transport	613	121,2	-3,7	2,8	2,8	3,6
(C5) Fab. d'autres produits industriels	4 607	99,9	0,4	-1,4	1,1	-0,8
[CB] Fab. Textile, habillement, cuir et chaussure	190	123,6	1,6	-0,3	2,2	3,3
[CC] Travail du bois, industrie du papier et imprimerie	415	87,4	-1,3	0,2	-0,7	-5,4
[CE] Industrie chimique	681	91,1	2,6	-3,7	2,0	-4,2
[CF] Industrie pharmaceutique	435	122,5	0,0	-2,2	5,5	5,5
[CG] Fab. Caoutchouc, plastiq. et minér. non mét.	613	84,4	-1,4	-1,5	-0,1	-4,6
[CH] Métallurgie et produits métalliques	1 133	90,2	0,1	-2,2	0,7	-1,8
[CM] Autres industries manufacturières y c. réparation et installation	1 140	112,9	0,8	0,2	-0,1	1,5
DE : Industries extractives, énergie, eau	1 822	90,0	-5,0	2,0	-5,2	-2,7
[BZ] Industries extractives	71	78,7	0,1	-2,3	-2,6	-3,1
[DZ] Électricité, gaz, vapeur et air conditionné	1 643	90,1	-5,4	2,3	-5,5	-2,9
[EZ] Eau, assainissement	107	90,5	-0,9	0,2	-1,6	0,9
Grands regroupements industriels GRI (2)						
Biens d'investissement	3 058	108,4	-0,9	0,2	1,6	1,4
Biens intermédiaires	2 918	90,9	-0,5	-1,6	0,6	-2,9
Biens de conso. durables	164	101,8	1,4	-1,0	-0,5	-4,4
Biens de conso. non durables	1 959	105,1	0,6	-1,6	0,5	0,3
Énergie	1 901	90,6	-6,1	1,3	-5,5	-2,5

*Pondération (10 000 = B...E).

(1) n.c.a. : non classés ailleurs.

(2) Grands regroupements industriels GRI : définition dans le règlement (CE) n° 656/2007 de juin 2007.

(3) Trois derniers mois rapportés aux trois mois précédents.

(4) Trois derniers mois rapportés à la même période de l'année précédente.

Source : Insee, SSP, SDES.

Sur un an, la production manufacturière baisse de 0,4 %

La production cumulée des trois derniers mois (mars à mai 2025) est inférieure à celle des trois mêmes mois de l'année précédente dans l'industrie manufacturière (-0,4 %) comme dans l'ensemble de l'industrie (-0,8 %).

Sur cette période, la production est en baisse dans les industries extractives, énergie, eau (-2,7 %), la fabrication d'« autres produits industriels (métallurgie, chimie, pharmacie, etc.) » (-0,8 %) et la fabrication de biens d'équipement électriques, électroniques et informatiques (-1,9 %). Elle baisse également, mais plus modérément, dans les industries agroalimentaires (-0,6 %) et la cokéfaction et le raffinage (-0,6 %). À l'inverse, elle est en hausse dans la fabrication de matériels de transport (+2,9 %)

Sur un mois, la production baisse dans la construction

Dans la construction, la production diminue de nouveau en mai (-0,5 % après -0,5 % en avril). Elle baisse de nouveau dans les travaux de construction spécialisés (-0,3 % après -0,5 %) et le génie civil (-1,1 % après -0,3 %). Elle se replie dans la construction de bâtiments (-1,2 % après +0,1 %). La production cumulée des trois derniers mois est inférieure de 3,8 % à celle des mêmes mois un an plus tôt.

Évolution de la production dans la construction

Données CVS-CJO, base et référence 100 en 2021

NA : A10, (A17), [A38 ou A64]	Pond. *	Mai 2025	Avril 2025 / Mars 2025	Mai 2025 / Avril 2025	T/T-1 (1)	T/T-4 (2)
F : CONSTRUCTION	10 000	91,2	-0,5	-0,5	-2,0	-3,8
(F41) Construction de bâtiments	664	84,7	0,1	-1,2	-2,8	-6,2
(F42) Génie civil	1 246	89,7	-0,3	-1,1	-2,1	-1,6
(F43) Travaux de construction spécialisés	8 090	91,9	-0,5	-0,3	-1,9	-4,0

*Pondération (10 000 = F).

(1) Trois derniers mois rapportés aux trois mois précédents.

(2) Trois derniers mois rapportés à la même période de l'année précédente.

Source : Insee.

L'évolution mensuelle de l'indice manufacturier d'avril 2025 est légèrement révisée à la baisse

L'évolution de l'indice manufacturier entre mars et avril 2025 est légèrement révisée à la baisse, à -0,7 % au lieu de -0,6 % (après arrondi). L'évolution de l'indice de l'ensemble de l'industrie n'est pas révisée.

Révisions des variations

(en point de %)

	Fév. 2025 / Janv. 2025	Mars 2025 / Fév. 2025	Avril 2025 / Mars 2025	T1 2025 / T4 2024	2024 / 2023
Industrie (BE)	-0,04	0,20	-0,06	0,11	0,03
Série brute	-0,04	0,32	-0,13	0,21	0,04
Coeff. CVS-CJO	0,00	-0,12	0,07	-0,10	0,00
Ind. manuf. (CZ)	-0,06	0,25	-0,08	0,13	0,04
Série brute	-0,06	0,39	-0,15	0,26	0,04
Coeff. CVS-CJO	0,00	-0,14	0,07	-0,12	0,00

Lecture : dans l'industrie manufacturière, l'évolution CVS-CJO entre mars et avril 2025 est révisée de -0,08 point, -0,15 point lié à la révision des séries brutes et +0,07 point lié à l'actualisation des coefficients CVS-CJO.

Source : Insee, SSP, SDES.

Pour en savoir plus

* Toutes les données de cette publication sont corrigées des variations saisonnières et du nombre de jours ouvrables (CVS-CJO). Dans le commentaire, les évolutions par sous-branche sont, sauf exception, présentées par ordre décroissant de leur contribution à l'évolution globale de l'indice de la production industrielle. La contribution d'une sous-branche prend en compte son poids et l'ampleur de son évolution.

La méthodologie mise en place pour construire et calculer l'indice de la production industrielle (IPI) est détaillée dans l'onglet « Documentation » de la version web de cette publication.

Prochaine publication : le 5 août 2025, à 8h45.

Contact presse : bureau-de-presse@insee.fr

Suivez-nous sur Bluesky (@Insee.fr) et sur X (@InseeFr)