

En mars 2025, la confiance des ménages fléchit légèrement

Enquête mensuelle de conjoncture auprès des ménages - mars 2025

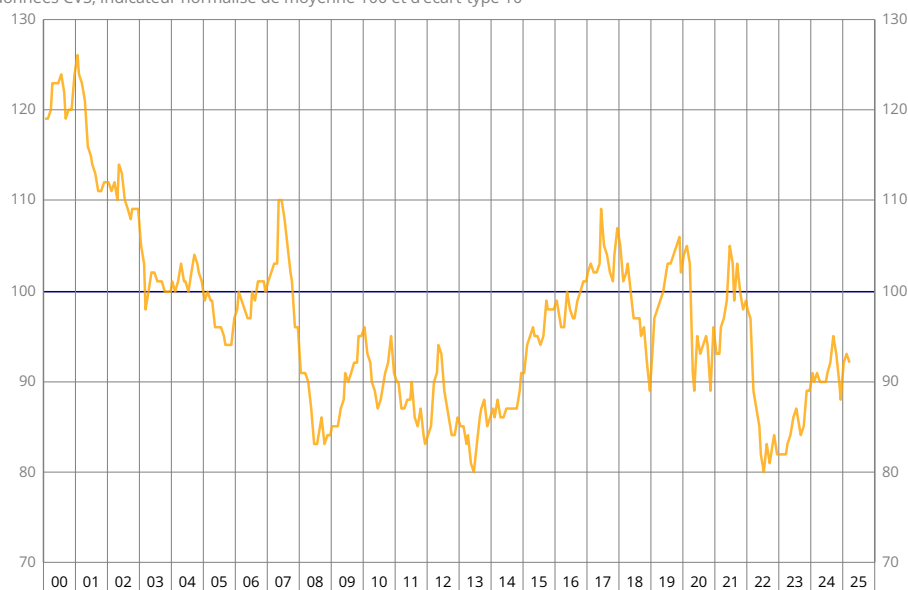
Informations Rapides · 26 mars 2025 · n° 80



En mars 2025, la confiance des ménages fléchit légèrement. À 92, l'indicateur qui la synthétise diminue d'un point et reste au-dessous de sa moyenne de longue période (100 entre janvier 1987 et décembre 2024).

Indicateur synthétique de confiance des ménages

données CVS, indicateur normalisé de moyenne 100 et d'écart-type 10



Source : Insee.

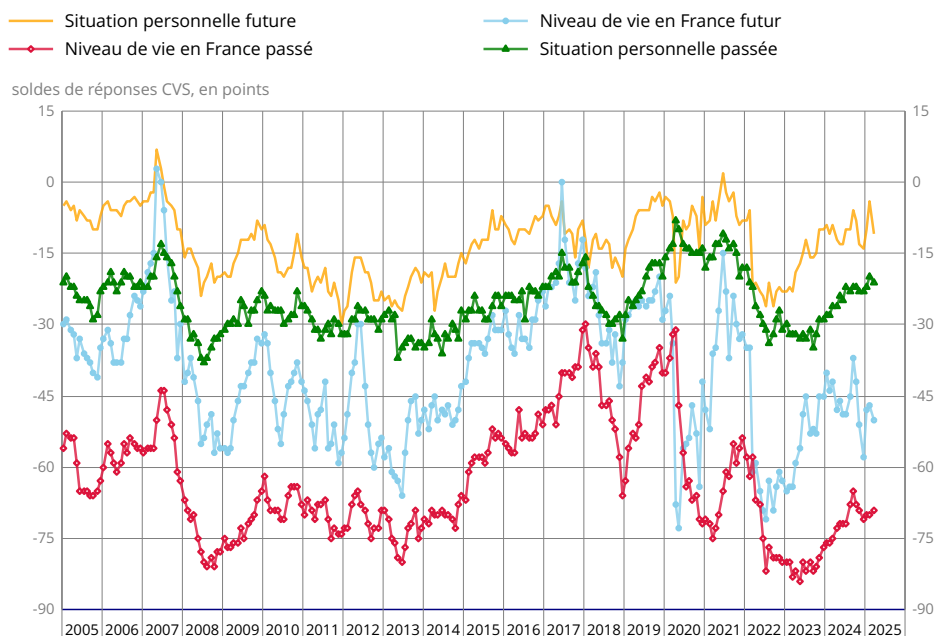
Situation personnelle

Situation financière personnelle : baisse

En mars 2025, le solde d'opinion des ménages relatif à leur situation financière personnelle future perd sept points, après en avoir gagné six en février 2025, et repasse au-dessous de sa moyenne de longue période. Celui sur leur situation financière personnelle passée diminue d'un point et retrouve sa moyenne de longue période.

La proportion de ménages estimant qu'il est opportun, dans la situation économique actuelle, de faire des achats importants se redresse légèrement : le solde correspondant gagne deux points, mais reste bien au-dessous de sa moyenne de longue période. Il atteint cependant son plus haut niveau depuis mars 2022.

Soldes d'opinion sur la situation financière personnelle et le niveau de vie en France



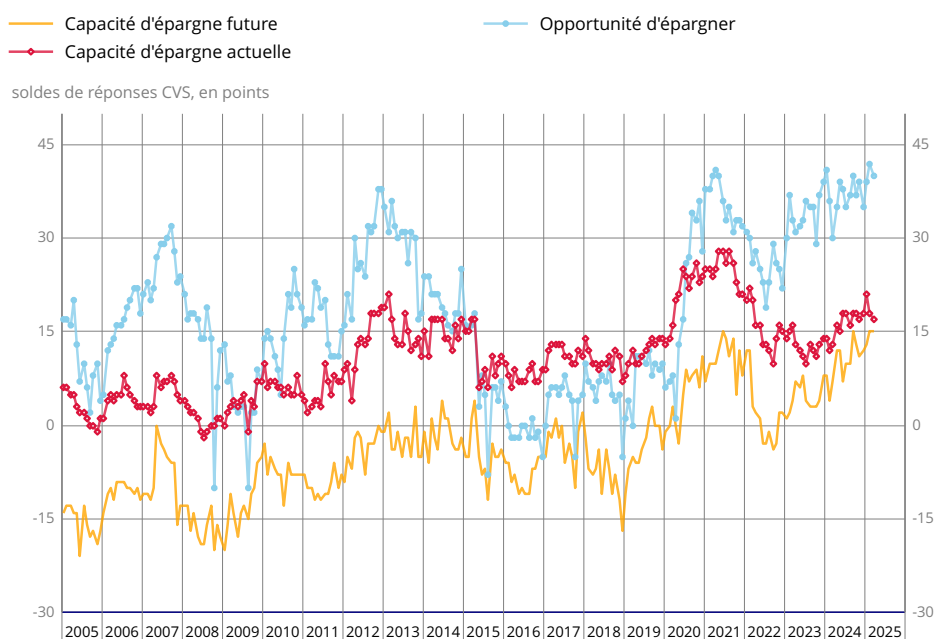
Source : Insee.

Opportunité d'épargner : léger repli

En mars 2025, la part des ménages estimant qu'il est opportun d'épargner se replie légèrement. Le solde d'opinion correspondant perd deux points, mais reste nettement au-dessus de sa moyenne de longue période. Il avait atteint, le mois dernier, son plus haut niveau depuis le début de l'existence de l'enquête mensuelle (1987).

L'opinion des ménages sur leur capacité d'épargne actuelle se dégrade de nouveau légèrement : le solde correspondant perd un point. Celui relatif à leur capacité d'épargne future est stable. Ces deux soldes se situent au-dessus de leur moyenne de longue période.

Soldes d'opinion des ménages sur leur capacité d'épargne et l'opportunité d'épargner



Source : Insee.

	Moy. (1)	Déc. 24	Janv. 24	Fév. 25	Mar. 25
Indicateur synthétique (2)	100	88	92	93	92
Situation financière personnelle - évolution passée	-21	-23	-22	-20	-21
Situation financière personnelle - perspectives d'évolution	-7	-14	-10	-4	-11
Capacité d'épargne actuelle	10	18	21	18	17
Capacité d'épargne future	-7	12	13	15	15
Opportunité d'épargner	19	35	39	42	40
Opportunité de faire des achats importants	-16	-29	-28	-28	-26
Niveau de vie en France - évolution passée	-48	-71	-70	-70	-69
Niveau de vie en France - perspectives d'évolution	-28	-58	-48	-47	-50
Chômage - perspectives d'évolution	33	54	48	54	46
Prix - évolution passée	-12	2	1	-5	-7
Prix - perspectives d'inflation	-32	-32	-42	-43	-41

(1) Moyenne de janvier 1987 à décembre 2024.
(2) L'indicateur est normalisé de manière à avoir une moyenne de 100 et un écart-type de 10 sur la période d'estimation (1987-2024).
Source : Insee, enquête mensuelle de conjoncture auprès des ménages.

Contexte économique en France

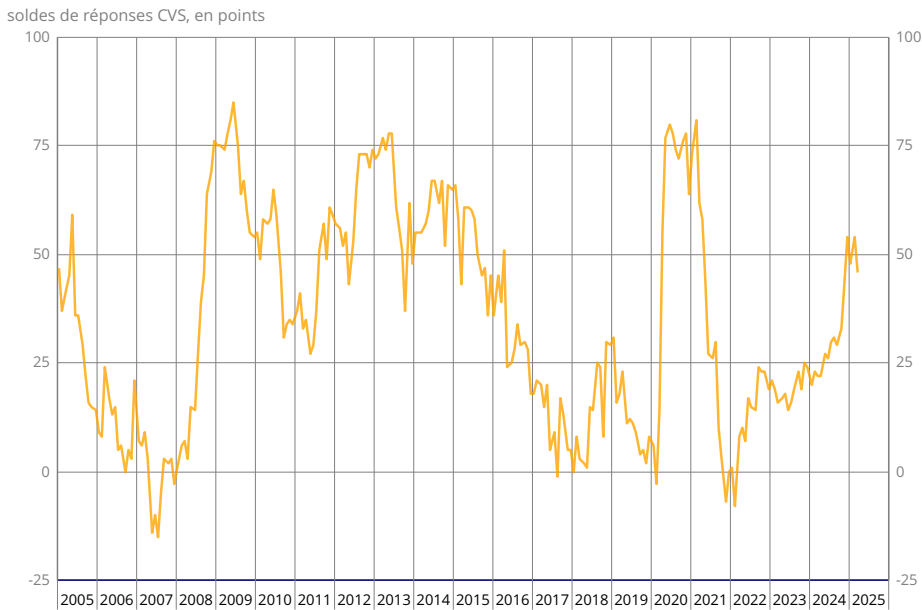
Niveau de vie futur en France : dégradation

En mars 2025, l'opinion des ménages sur le niveau de vie futur en France se dégrade : le solde d'opinion associé perd trois points. Celui relatif au niveau de vie passé en France gagne un point. Les deux soldes restent bien au-dessous de leur moyenne de longue période.

Chômage : nette atténuation des craintes

En mars 2025, les craintes des ménages concernant l'évolution du chômage s'atténuent nettement par rapport au mois précédent. Le solde correspondant perd huit points, après en avoir gagné six en février 2025, mais demeure bien au-dessus de sa moyenne de longue période.

Opinion des ménages sur le chômage



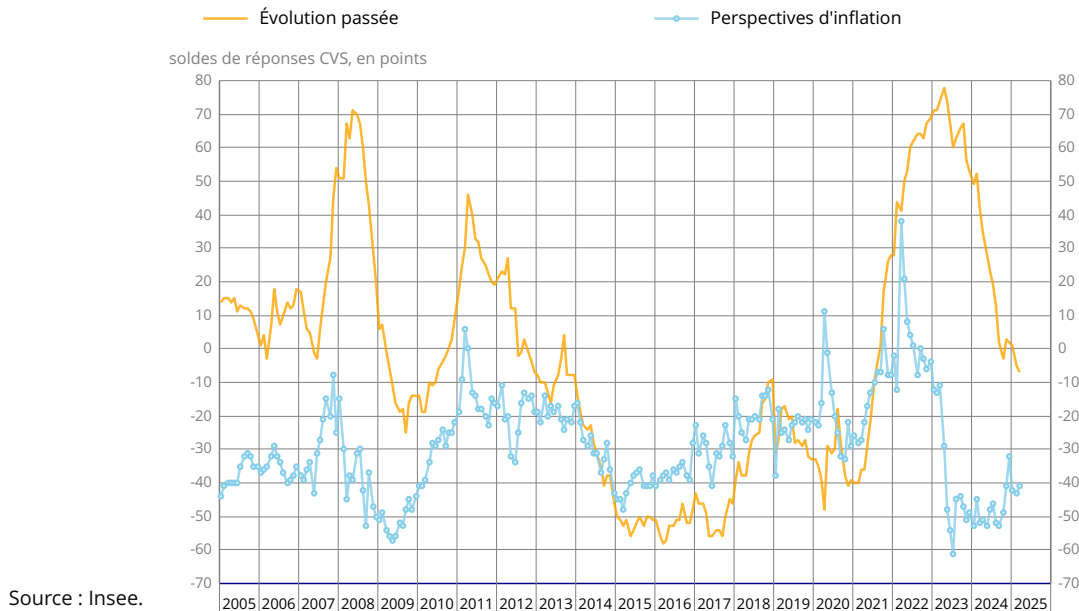
Source : Insee.

Évolution passée des prix : nouvelle baisse

En mars 2025, la part des ménages qui considèrent que les prix ont fortement augmenté au cours des douze derniers mois continue de diminuer. Le solde d'opinion associé perd deux points, après en avoir perdu six le mois dernier, et se rapproche de sa moyenne de longue période (-12). Il atteint son plus bas niveau depuis juillet 2021.

La part des ménages estimant que les prix vont accélérer au cours des douze prochains mois augmente légèrement : le solde associé gagne deux points, mais demeure au-dessous de sa moyenne de longue période.

Opinion des ménages sur les prix



Révisions

L'indice synthétique de confiance des ménages de février 2025 n'est pas révisé (après arrondi).

Pour en savoir plus

Définition – L'indicateur synthétique de confiance des ménages résume leur opinion sur la situation économique : plus sa valeur est élevée, plus le jugement des ménages sur la situation économique est favorable. Il est calculé selon la technique de l'analyse factorielle, qui permet de résumer l'évolution concomitante de plusieurs variables dont les mouvements sont très corrélés. L'indicateur décrit ici la composante commune de 8 soldes d'opinion : niveau de vie passé et futur en France, situation financière personnelle passée et future, chômage, opportunité de faire des achats importants, capacité d'épargne actuelle et capacité d'épargne future.

Méthode de calcul – Pour chaque question posée, on calcule un solde d'opinion par différence entre les pourcentages de réponses positives et négatives. Le niveau de ces soldes n'étant pas directement interprétable, les commentaires s'appuient sur leurs seules évolutions et écarts à la moyenne de long terme. Les coefficients saisonniers étant recalculés chaque mois, l'historique des soldes corrigés des variations saisonnières (CVS) est légèrement révisé à l'occasion de chaque publication.

Environ 2 000 ménages sont interrogés par téléphone, au cours des trois premières semaines de chaque mois. Les réponses à cette enquête ont été collectées du 25 février au 18 mars 2025 ; l'essentiel des ménages répondent lors des deux premières semaines de collecte.

Cette enquête fait partie du programme européen harmonisé d'enquêtes de conjoncture, financé en partie par la Commission européenne.

Prochaine publication : le 24 avril 2025 à 8h45

Contact presse : bureau-de-presse@insee.fr

Suivez-nous aussi sur X @InseeFr : x.com/InseeFr