



Avertissement

Les séries de l'indice de la production industrielle (IPI) font l'objet d'un processus de revue annuelle réparti sur un cycle de 7 ans. Ainsi, tous les ans, un septième des branches enquêtées est passé en revue afin d'améliorer la mesure de la production dans ces branches. Cet examen et les éventuelles mises à jour qui en découlent visent à garantir la robustesse des indices et à les adapter aux évolutions économiques ou techniques, notamment en incluant le suivi de nouveaux produits et en supprimant ceux dont la production est devenue très faible. Les résultats du passage en revue de 2025 sont intégrés à cette publication. Les séries rénovées sont rétropolées jusqu'en janvier 2021, ce qui peut induire des révisions depuis cette date.

De plus, pour les branches dont le suivi se fait en heures travaillées, les coefficients de productivité horaire ont été mis à jour avec les données des comptes nationaux publiés en 2024. Cela induit des révisions des indices de production de ces branches, parfois depuis leur origine.

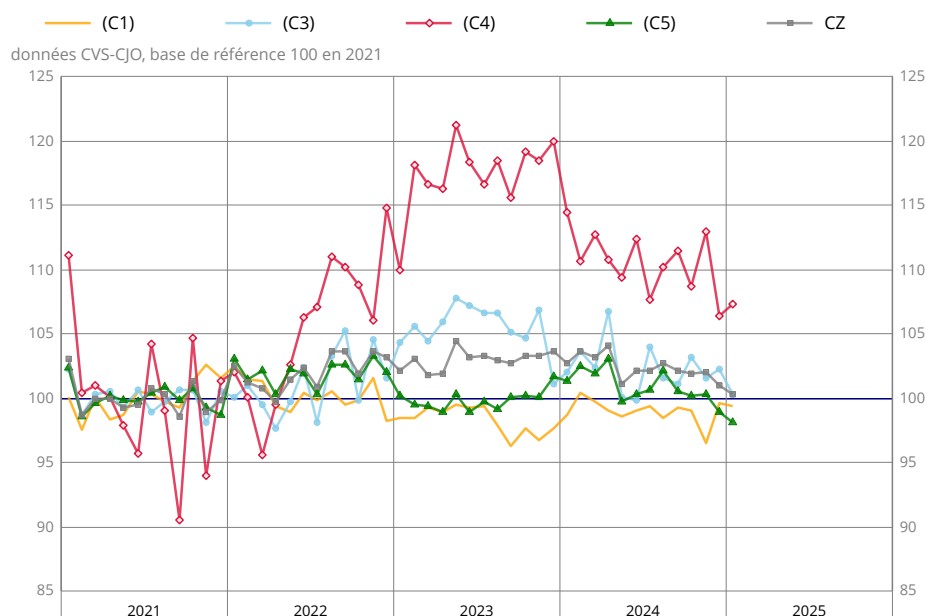
Parallèlement, les indices de production industrielle (IPI) et ceux de production en volume dans la construction (IPVC) font l'objet d'une mise à jour annuelle de leurs pondérations. Les pondérations des années 2020 à 2024 ont été actualisées pour tenir compte des nouvelles données de valeur ajoutée publiées en 2024 par les comptes nationaux. La prise en compte de ces nouvelles pondérations entraîne également des révisions des séries.

Enfin, les modèles de correction des variations saisonnières et du nombre de jours ouvrables (CVS-CJO) ont également été revus sur le passé récent de façon à améliorer la qualité des indices.

Des informations complémentaires concernant ces changements sont disponibles dans l'onglet « Documentation » de la version web de cette publication.

En janvier 2025, la production diminue de nouveau sur un mois dans l'industrie manufacturière (-0,7 % après -1,0 % en décembre 2024) comme dans l'ensemble de l'industrie (-0,6 % après -0,5 %).

Indices mensuels de la production industrielle



Légende : CZ : industrie manufacturière - (C1) : industries agro-alimentaires - (C3) : biens d'équipement - (C4) : matériels de transport - (C5) : autres industries.

Source : Insee, SSP, SDES.

Sur un mois, la production est en baisse dans la plupart des branches

En janvier 2025*, la production baisse de nouveau dans la fabrication d'« autres produits industriels » (-0,9 % après -1,3 %). Elle se replie dans la fabrication de biens d'équipement (-1,9 % après +0,6 %), dans les industries extractives, énergie, eau (-0,2 % après +2,2 %), dans la cokéfaction et le raffinage (-1,7 % après +0,8 %) et dans les industries agro-alimentaires (-0,2 % après +3,2 %). À l'opposé, elle rebondit dans les matériels de transport (+0,8 % après -5,7 %) : elle repart nettement à la hausse dans l'industrie automobile (+6,4 % après -11,1 %), mais diminue de nouveau dans les « autres matériels de transport » (-2,4 % après -2,3 %).

Évolution de la production industrielle

Données CVS-CJO, base et référence 100 en 2021

NA : A10, (A17), [A38 ou A64]	Pond. *	Janv. 2025	Janv. 2025 / Déc. 2024	Déc. 2024 / Nov. 2024	T/T-1 (3)	T/T-4 (4)
BE : INDUSTRIE	10 000	99,9	-0,6	-0,5	-0,9	-1,3
CZ : INDUSTRIE MANUFACTURIÈRE	8 178	100,3	-0,7	-1,0	-1,2	-2,1
(C1) Industries agro-alimentaires	1 261	99,4	-0,2	3,2	-0,4	0,8
(C2) Cokéfaction et raffinage	141	141,0	-1,7	0,8	5,5	9,8
(C3) Fab. de biens d'équipement	1 100	100,3	-1,9	0,6	-0,6	-1,9
[CI] Produits informatiques, électroniques et optiques	382	113,7	-1,8	4,8	-1,0	0,6
[CJ] Équipements électriques	249	99,5	-4,4	3,9	0,9	-0,1
[CK] Machines et équipements n.c.a. (1)	468	89,7	-0,5	-5,1	-1,0	-5,2
(C4) Fab. de matériels de transport	1 073	107,3	0,8	-5,7	-1,1	-7,4
[CL1] Automobile	460	97,5	6,4	-11,1	-2,3	-12,6
[CL2] Autres matériels de transport	613	114,7	-2,4	-2,3	-0,4	-3,9
(C5) Fab. d'autres produits industriels	3 571	98,1	-0,9	-1,3	-1,8	-1,9
[CB] Textile, habillement, cuir et chaussure	190	118,3	-1,2	4,0	0,4	-3,3
[CC] Bois, papier et imprimerie	415	87,7	-0,7	-0,3	-1,8	-1,7
[CE] Chimie	681	90,1	-0,1	-3,1	-2,9	-3,9
[CF] Pharmacie	435	108,3	-0,1	-9,0	-8,9	-2,6
[CG] Caoutchouc, plastiq. et minér. non mét.	613	84,8	-1,5	0,1	-1,0	-4,4
[CH] Métallurgie et produits métalliques	1 133	90,8	-0,9	-0,6	-0,9	-4,5
[CM] Autres industries manufacturières y c. réparation et installation	1 140	111,4	-1,5	0,2	0,3	3,0
DE : Industries extractives, énergie, eau	1 822	96,1	-0,2	2,2	0,3	2,6
[BZ] Industries extractives	71	81,2	-3,7	1,5	1,7	0,3
[DZ] Électricité, gaz, vapeur et air conditionné	1 643	96,7	0,0	2,1	0,0	2,8
[EZ] Eau, assainissement	107	91,9	-1,7	3,9	3,1	0,6
FZ : Construction	4 294	92,3	-3,8	1,8	1,2	-3,5
Grands regroupements industriels GRI (2)						
Biens d'investissement	3 058	105,5	-0,8	-2,1	-0,5	-2,2
Biens intermédiaires	2 918	90,8	-0,7	-0,4	-1,2	-3,1
Biens de conso. durables	164	103,0	0,3	0,1	-0,5	-1,8
Biens de conso. non durables	1 959	103,0	-0,6	-0,2	-2,9	-1,5
Énergie	1 901	98,2	-0,3	2,1	0,7	3,3

*Pondération (10 000 = B...E).

(1) n.c.a. : non classés ailleurs.

(2) Grands regroupements industriels GRI : définition dans le règlement (CE) n° 656/2007 de juin 2007.

(3) Trois derniers mois rapportés aux trois mois précédents.

(4) Trois derniers mois rapportés à la même période de l'année précédente.

Sources : Insee, SSP, SDES.

Sur un an, la production manufacturière baisse de 2,1 %

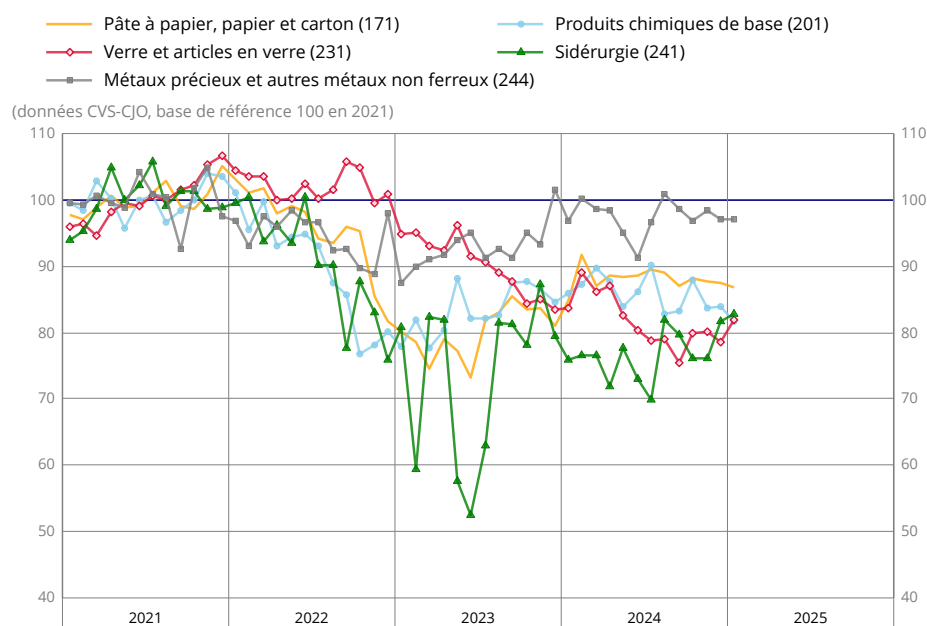
La production cumulée des trois derniers mois (novembre 2024 à janvier 2025) est inférieure à celle des trois mêmes mois de l'année précédente dans l'industrie manufacturière (-2,1 %) comme dans l'ensemble de l'industrie (-1,3 %).

Sur cette période, la production est en nette baisse dans la fabrication de matériels de transport (-7,4 %) : elle baisse fortement dans l'industrie automobile (-12,6 %) et plus modérément dans la fabrication d'autres matériels de transport (-3,9 %). La production diminue également dans la fabrication d'« autres produits industriels » (-1,9 %) et celle de biens d'équipement (-1,9 %). À l'opposé, elle est en hausse dans les industries extractives, énergie, eau (+2,6 %), la cokéfaction et le raffinage (+9,8 %) et dans les industries agroalimentaires (+0,8 %).

La production de certaines branches intensives en énergie reste en baisse par rapport au niveau de 2021

Dans un contexte de très forte hausse des prix de l'énergie entre 2021 et 2023, les branches intensives en énergie ont été particulièrement exposées à la hausse de leurs coûts de production, ce qui a contribué à une baisse de leur production. La production des trois derniers mois (novembre 2024 à janvier 2025) reste en net retrait par rapport à celle du deuxième trimestre 2021 (dernier trimestre avant que les prix de l'énergie n'augmentent fortement), notamment dans la sidérurgie (-21,7 %), la fabrication de verre et articles en verre (-19,0 %), la fabrication de produits chimiques de base (-15,7 %) et la fabrication de pâte à papier, papier et carton (-12,3 %).

Indices mensuels de la production industrielle dans cinq branches industrielles intensives en énergie



Source : Insee.

L'évolution mensuelle de l'indice manufacturier de décembre 2024 est révisée à la baisse

L'évolution de l'indice manufacturier entre novembre et décembre 2024 est révisée à la baisse à -1,0 % au lieu de -0,7 % (après arrondi). L'évolution de l'indice de l'ensemble de l'industrie est révisée à la baisse à -0,5 % au lieu de -0,4 % (après arrondi).

Révisions des variations

(en point de %)

	Déc. 2024 / Nov. 2024	Nov. 2024 / Oct. 2024	Oct. 2024 / Sept. 2024	T4 2024 / T3 2024	2024 / 2023
Industrie (BE)	-0,07	-0,23	0,14	0,01	0,20
Série brute	0,00	0,30	0,14	0,79	0,22
Coeff. CVS-CJO	-0,07	-0,53	0,00	-0,78	-0,02
Ind. manif. (CZ)	-0,29	-0,09	0,00	-0,16	0,09
Série brute	-0,35	-0,10	0,05	0,34	0,10
Coeff. CVS-CJO	0,06	0,01	-0,05	-0,50	-0,01

Lecture : dans l'industrie manufacturière, l'évolution CVS-CJO entre novembre et décembre 2024 est révisée de -0,29 point, -0,35 point lié à la révision des séries brutes et +0,06 point lié à l'actualisation des coefficients CVS-CJO. La révision des données brutes inclut notamment la mise à jour des pondérations et l'actualisation de l'échantillon des produits.

Sources : Insee, SSP, SDES.

Pour en savoir plus

* Toutes les données de cette publication sont corrigées des variations saisonnières et du nombre de jours ouvrables (CVS-CJO). Dans le commentaire, les évolutions par sous-branche sont, sauf exception, présentées par ordre décroissant de leur contribution à l'évolution globale de l'indice de la production industrielle. La contribution d'une sous-branche prend en compte son poids et l'ampleur de son évolution.

La méthodologie mise en place pour construire et calculer l'indice de la production industrielle (IPI) est détaillée dans l'onglet « Documentation » de la version web de cette publication.

Prochaine publication : le 4 avril 2025, à 8h45.

Contact presse : bureau-de-presse@insee.fr

Suivez-nous aussi sur X @InseeFr : x.com/InseeFr



Institut national de la statistique et des études économiques
88 avenue Verdier, 92541 Montrouge Cedex
Direction de la publication : Jean-Luc Tavernier
ISSN 0151-1475