

En novembre 2024, le volume des ventes est stable dans le commerce

Volume des ventes dans le commerce - novembre 2024

Informations Rapides · 31 janvier 2025 · n° 29

En novembre 2024, le volume des ventes de l'ensemble du commerce est stable sur un mois, après -0,3 % en octobre.

En novembre 2024, le volume des ventes du commerce de gros est quasi stable et se redresse légèrement dans le commerce de détail

En novembre 2024*, le volume des ventes se replie dans le commerce et la réparation d'automobiles et de motocycles (-0,4 % après +1,6 % en octobre), du fait principalement du repli du commerce de véhicules automobiles (-0,7 % après +2,0 %).

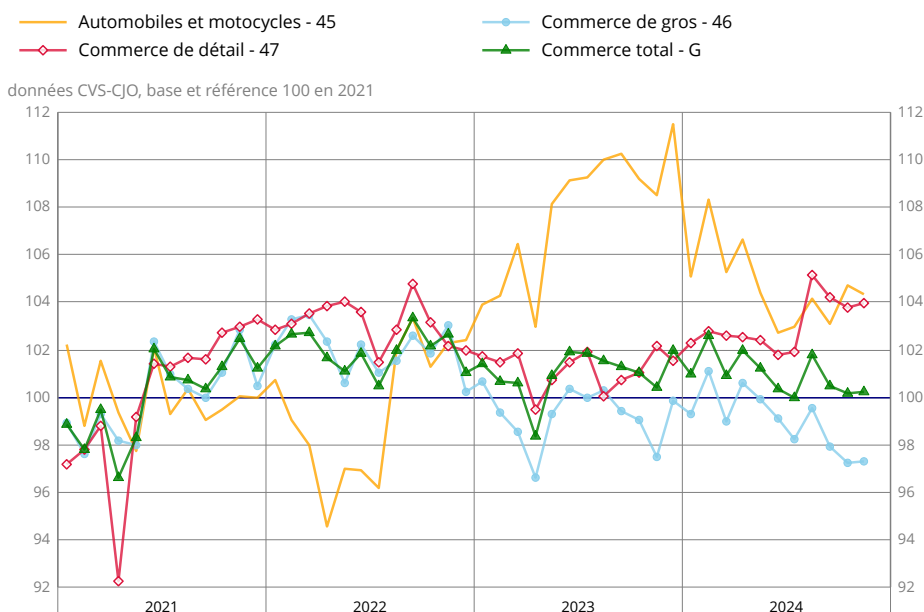
Le volume des ventes du commerce de gros hors automobiles et motocycles est quasi stable sur un mois (+0,1 % après -0,7 %). Il rebondit dans le commerce de gros de produits agricoles bruts et d'animaux vivants (+2,0 % après -1,2 %) ainsi que pour les intermédiaires du commerce de gros (+0,6 % après -0,3 %), et baisse de nouveau dans le commerce de gros de biens domestiques (-1,5 % après -0,5 %).

Enfin, le volume des ventes se redresse légèrement dans le commerce de détail hors automobiles et motocycles (+0,2 % après -0,4 %). Il rebondit dans les magasins spécialisés (+0,3 % après -0,7 %), ralentit dans les magasins non spécialisés (+0,2 % après +1,3 %) et poursuit sa baisse dans le commerce hors magasin (-1,0 % après -4,1 %). Au sein des magasins spécialisés, le volume des ventes des « autres équipements du foyer » (meubles, électroménager, quincaillerie, etc.) repart à la hausse (+1,1 % après -1,1 %), tout comme celui des autres commerces spécialisés (+0,3 % après -1,6 %).

De septembre à novembre 2024, le volume des ventes est en baisse par rapport aux trois mêmes mois de l'année précédente (-0,6 %)

Le volume cumulé des ventes réalisées dans l'ensemble du commerce entre septembre et novembre 2024 est en baisse de 0,6 % par rapport à la même période un an plus tôt. Il recule nettement dans le commerce et la réparation d'automobiles et de motocycles (-4,8 %) et plus modérément dans le commerce de gros, à l'exception des automobiles et des motocycles (-1,2 %). À l'inverse, le volume cumulé des ventes augmente dans le commerce de détail (+2,6 %) : il croît à la fois dans les magasins spécialisés (+3,0 %), dans les magasins non spécialisés (+1,5 %) et dans le commerce hors magasin (+4,6 %).

Volume des ventes dans le commerce : réparation d'automobiles et de motocycles



Source : DGFiP, Insee.

Évolution du volume des ventes dans le commerce ; réparation d'automobiles et de motocycles

Données CVS-CJO, base et référence 100 en 2021

Nomenclature NAF rév. 2	Poids	nov. 2024	Variation en %			
			oct. 2024/ sept. 2024	nov. 2024/ oct. 2024	T/T-1 (1)	T/T-4 (2)
G Commerce ; réparation d'automobiles et de motocycles	10 000	100,2	-0,3	0,0	-0,4	-0,6
45 Commerce et réparation d'automobiles et de motocycles	1 397	104,3	1,6	-0,4	0,7	-4,8
451 Commerce de véhicules automobiles	901	105,3	2,0	-0,7	0,8	-6,2
452 Entretien et réparation de véhicules automobiles	103	101,2	-0,5	-0,5	-1,2	-1,8
453 Commerce d'équipements automobiles	363	104,4	1,2	0,4	1,6	-1,5
454 Commerce et réparation de motocycles	30	84,2	1,1	-1,5	-5,2	-12,2
46 Commerce de gros, à l'exception des automobiles et des motocycles	5 703	97,3	-0,7	0,1	-1,5	-1,2
461 Intermédiaires du commerce de gros	872	98,3	-0,3	0,6	-0,3	3,3
462 Produits agricoles bruts et animaux vivants	307	95,5	-1,2	2,0	-2,9	-6,5
463 Produits alimentaires, boissons et tabac	1 046	94,5	-0,5	0,0	-1,3	0,4
464 Biens domestiques	1 129	101,8	-0,5	-1,5	-0,3	0,2
465 Équipements de l'information et de la communication	331	102,0	1,3	-0,4	-0,9	-0,2
466 Autres équipements industriels	748	102,6	0,8	0,4	-1,1	-3,7
467 Autres commerces de gros spécialisés	1 161	89,7	-3,0	1,0	-4,0	-5,1
469 Commerce de gros non spécialisé	111	105,0	0,2	-0,6	-1,2	4,9
47 Commerce de détail, à l'exception des automobiles et des motocycles	2 900	104,0	-0,4	0,2	1,0	2,6
471 Commerce de détail en magasin non spécialisé	1 002	101,7	1,3	0,2	1,0	1,5
472 à 477 Commerce de détail en magasin spécialisé	1 621	106,4	-0,7	0,3	1,1	3,0
472 Alimentaire en magasin spécialisé	223	97,8	0,5	0,1	1,1	2,8
473 Carburants en magasin spécialisé	266	98,5	0,0	0,4	0,6	2,3
474 Équipements de l'information et de la communication en magasin spécialisé	55	118,9	-0,1	-1,2	0,6	1,4
475 Autres équipements du foyer en magasin spécialisé	296	87,4	-1,1	1,1	0,0	-2,1
476 Biens culturels et de loisirs en magasin spécialisé	110	108,8	1,9	0,1	0,0	-0,8
477 Autres commerces de détail en magasin spécialisé	671	119,4	-1,6	0,3	1,8	5,9
478 et 479 Commerce de détail hors magasin	277	98,2	-4,1	-1,0	0,8	4,6

(1) Trois derniers mois rapportés aux trois mois précédents.

(2) Trois derniers mois rapportés à la même période de l'année précédente.

Source : DGFIP, Insee.

Estimation précoce du commerce de détail pour décembre 2024

Selon de premières estimations, le volume des ventes du commerce de détail hors automobiles et motocycles baisserait en décembre 2024 (-0,2 % sur un mois). Sur l'ensemble du quatrième trimestre 2024, il serait en hausse de 2,2 % par rapport au quatrième trimestre 2023.

Révisions

L'évolution mensuelle du volume des ventes de l'ensemble du commerce en octobre 2024 est révisée à la baisse de 0,1 point à -0,3 % (après arrondi) par rapport à la précédente publication.

Révision des variations

(en point de %)

	août 2024/juil. 2024	sept. 2024/août 2024	oct. 2024/sept. 2024	T3 2024/T2 2024	2023/2022
G Commerce ; réparation automobiles et moto.	0,04	0,00	-0,04	0,02	0,00
Série brute	0,02	0,04	-0,04	0,02	0,00
Coeff. CVS-CJO	0,02	-0,04	0,00	0,00	0,00

Lecture : dans le « commerce ; réparation d'automobiles et de motocycles », l'évolution CVS-CJO du volume des ventes entre septembre et octobre 2024 est révisée de -0,04 point : -0,04 point lié à la révision des données brutes et 0,00 point dû à l'actualisation des coefficients de correction des variations saisonnières et de jours ouvrés.

Source : DGFIP, Insee.

Pour en savoir plus

* Toutes les données de cette publication sont corrigées des variations saisonnières et du nombre de jours ouvrables (CVS-CJO).

Prochaine publication : le 27 février 2025, à 8h45.

Contact presse : bureau-de-presse@insee.fr

Suivez-nous aussi sur X @InseeFr : x.com/InseeFr



Institut national de la statistique et des études économiques
88 avenue Verdier, 92541 Montrouge Cedex
Direction de la publication : Jean-Luc Tavernier
ISSN 0151-1475