

MIGRATIONS RÉSIDENTIELLES POST-COVID : L'ATTRACTIVITÉ DU PÉRIURBAIN LÉGÈREMENT RENFORCÉE

En 2021, plus d'installations
de nouveaux habitants que de départs

Un excédent migratoire
vis-à-vis des autres régions françaises

de **1,5 ‰**

contre -0,1 ‰ en 2019



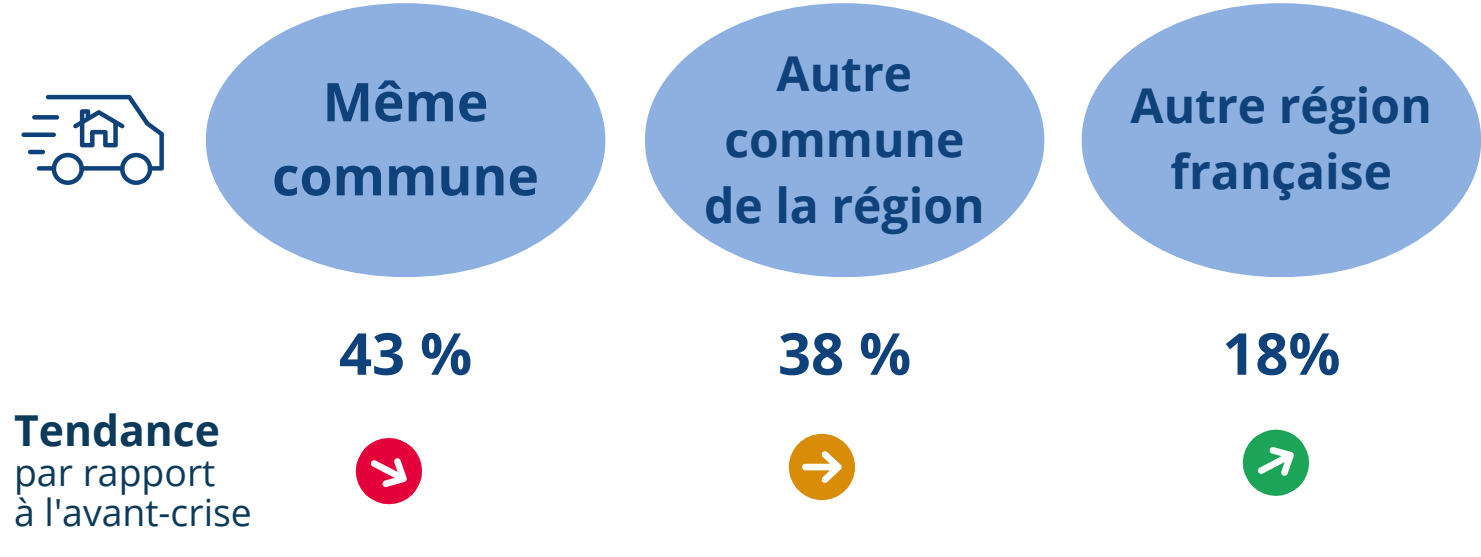
Cependant, la région reste parmi les moins attractives de France

Sources : Insee, enquêtes annuelles de recensements 2022.

Des mobilités résidentielles majoritairement internes à la région

9,6 % des résidents de Provence-Alpes-Côte d'Azur au 1^{er} janvier 2022
ont déménagé en 2021

Parmi eux :

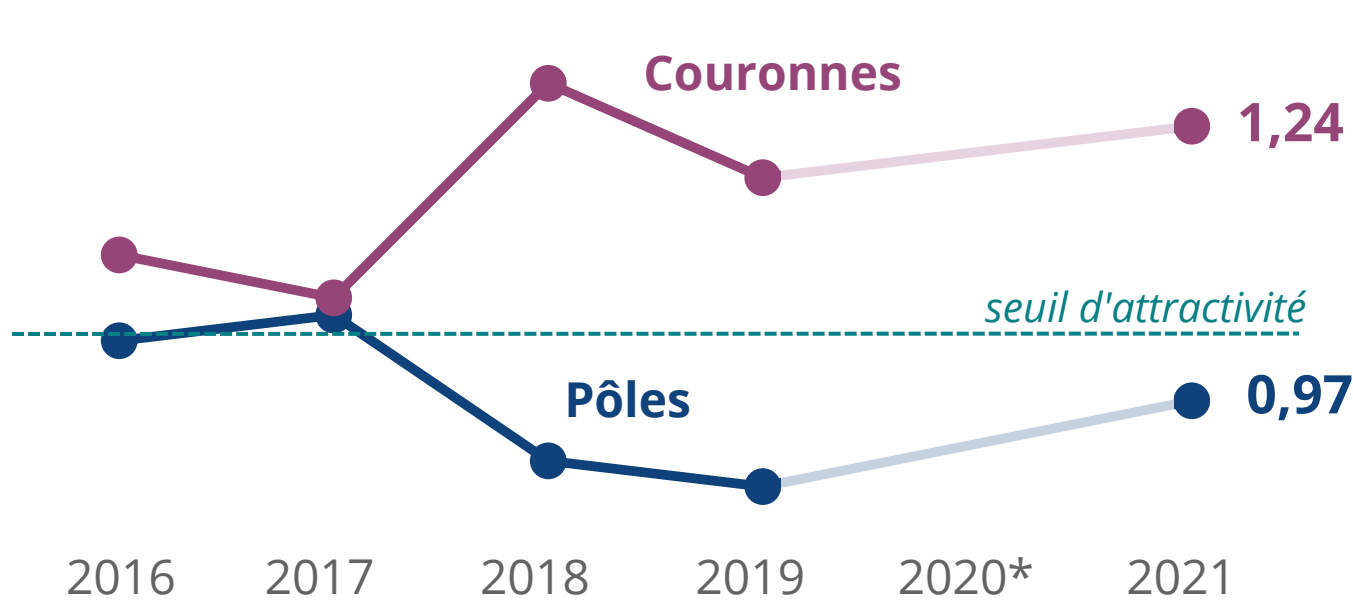


Sources : Insee, enquêtes annuelles de recensements 2022.

Quels territoires profitent de cette attractivité ?

Les couronnes périurbaines

Ratio des installations et des départs dans les pôles
et les couronnes de Provence-Alpes-Côte d'Azur



* absence d'enquête annuelle de recensement

Sources : Insee, enquêtes annuelles de recensements 2017 à 2020 et 2022.

Les aires de moins de 200 000 habitants

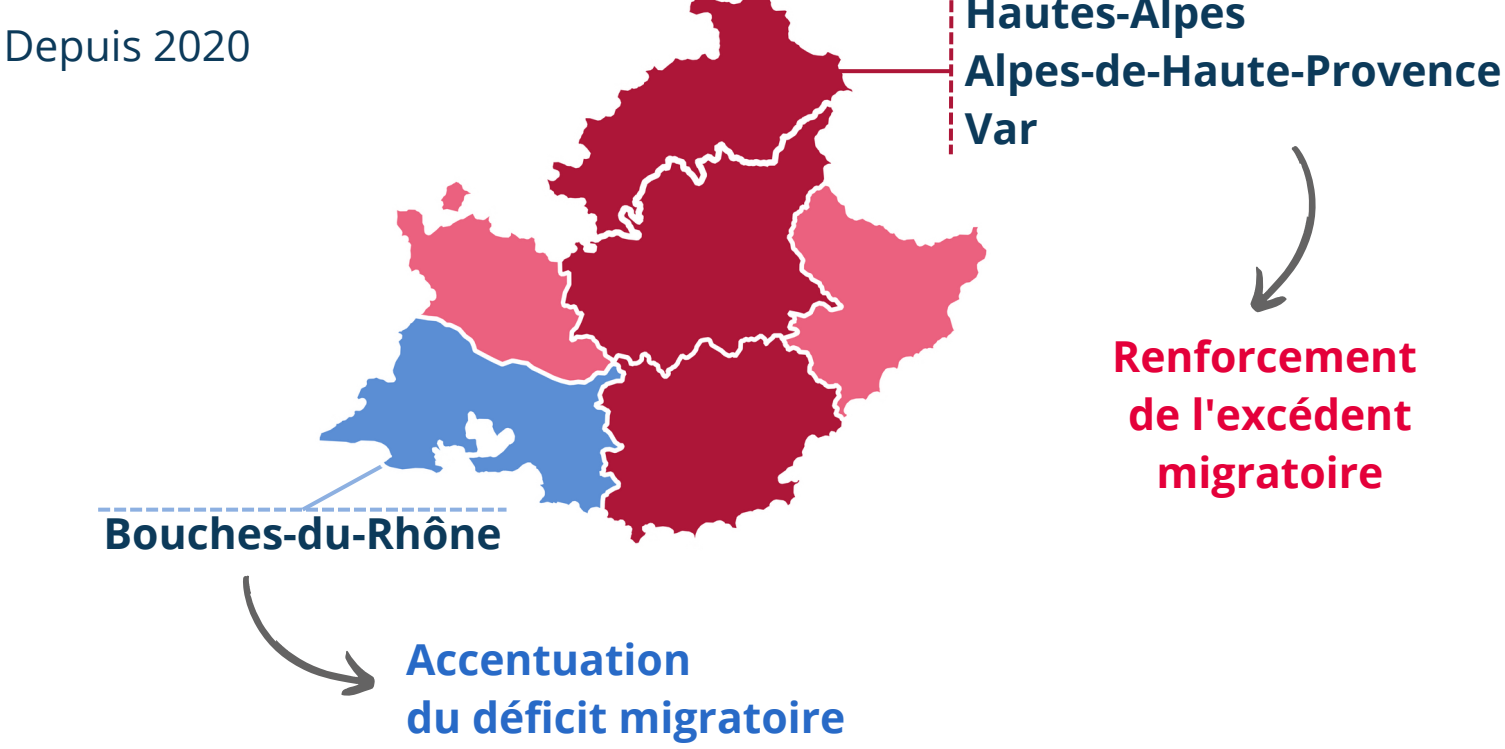
Ratio des installations et des départs en 2020



Les aires d'attraction des villes comptent pour 96%
de la population régionale

Source : Insee, Fidéli 2021.

Les Alpes-de-Haute-Provence, les Hautes-Alpes et le Var



Sources : La Poste, contrats de réexpédition définitive (juillet 2017 à décembre 2022).

En 2022, Provence-Alpes-Côte d'Azur maintiendrait
sa légère attractivité retrouvée en 2021

Pour en savoir plus

Insee Flash Provence-Alpes-Côte d'Azur n° 93, 28 juin 2023

Contact presse

Insee Provence-Alpes-Côte d'Azur - Julien Mélé
06 61 35 63 73 - dr13-relations-avec-la-presse@insee.fr

N'oubliez pas de vous abonner

à notre fil Twitter

à notre chaîne YouTube