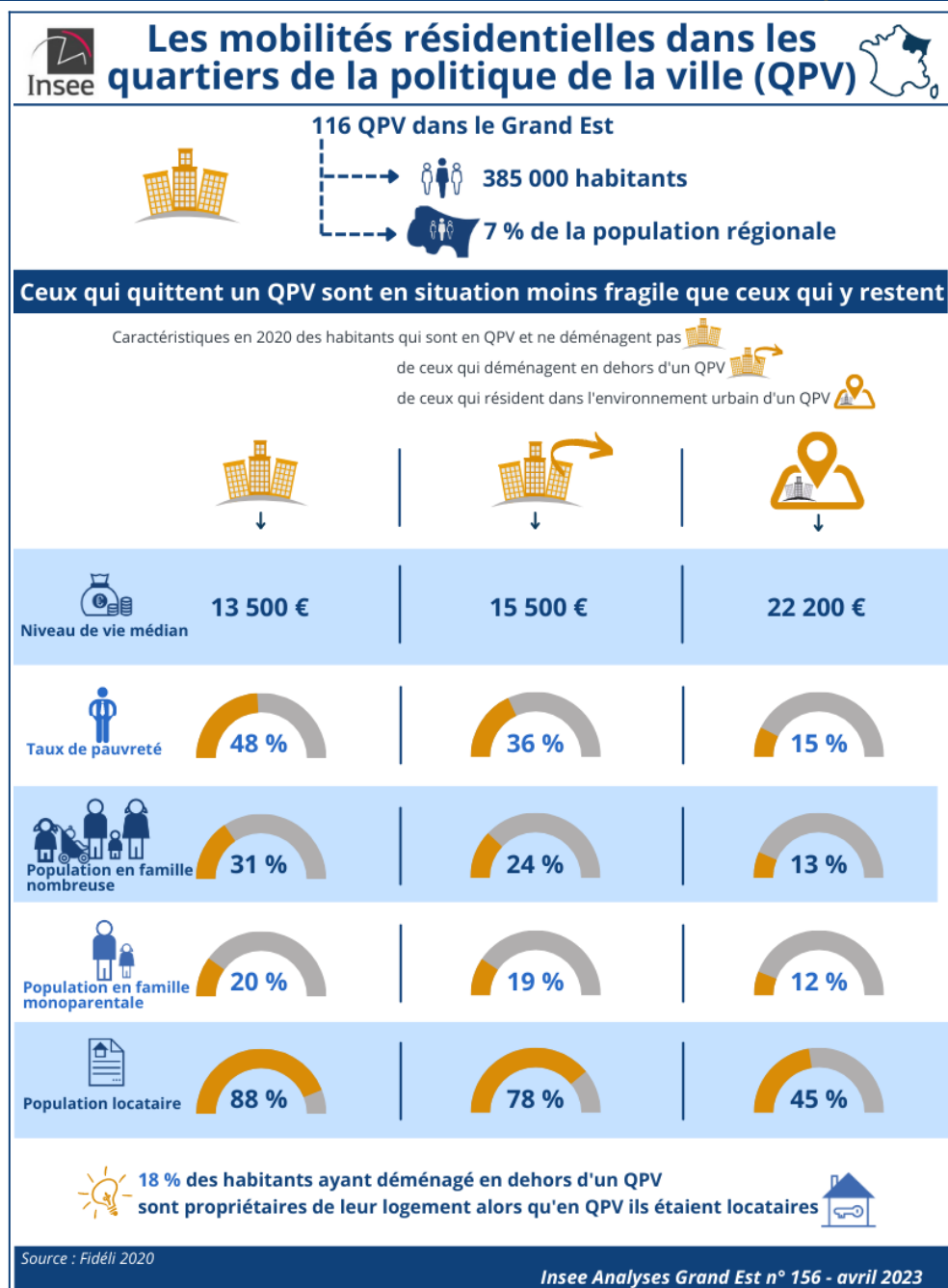


Dans le Grand Est, la population qui quitte les quartiers prioritaires a une situation moins précaire que celle qui y réside



Communiqué de presse ▪ 13 avril 2023



La population qui vit en quartier prioritaire dans le Grand Est est, en moyenne, plus jeune et plus souvent pauvre que celle des environnements urbains. Les habitants qui quittent ces quartiers ont une situation moins fragile que ceux qui restent y vivre : ils sont moins souvent pauvres et la part de personnes en familles nombreuses ou monoparentales est moins élevée que celle des quartiers prioritaires.

À l'inverse, les personnes qui s'installent dans les quartiers prioritaires sont un peu plus souvent pauvres que les résidents. Une sur quatre vit en famille monoparentale contre une sur cinq parmi les personnes qui y résident déjà.

Retrouvez tous les résultats de l'étude dans Insee Analyses Grand Est n° 156 – avril 2023 : [Dans le Grand Est, la population qui quitte les quartiers prioritaires a une situation moins précaire que celle qui y réside](#)

Les publications de l'Insee du Grand Est sont sur insee.fr

Contact presse

Véronique Heili ☎ 03 88 52 40 77
dr67-communication-externe@insee.fr

SOUS EMBARGO : ne pas diffuser avant le 13 avril à 17 heures