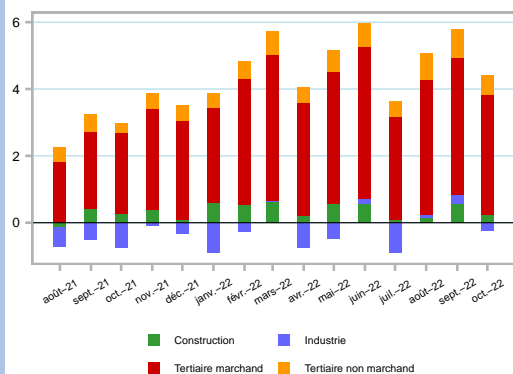


Activité économique

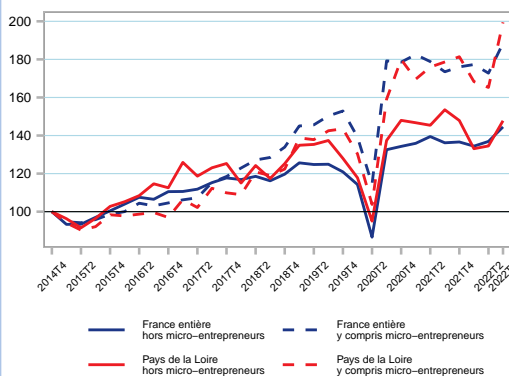
Contributions sectorielles à l'évolution des volumes d'heures rémunérées par rapport au même mois de l'année 2019 (en %)



Source : DSN, traitement provisoire Insee.

Créations d'entreprises

Indice base 100 au 4ème trimestre 2014



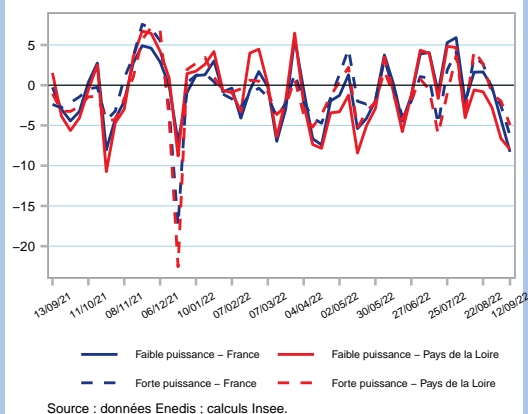
Note : données trimestrielles corrigées des variations saisonnières (CVS).
Source : Insee, Répertoire des entreprises et des établissements.

Après un 3ème trimestre dynamique, le volume d'heures rémunérées (hors chômage partiel) ralentit en octobre dans un environnement économique toujours difficile. Il est supérieur de 4 % à son niveau de 2019, après +6 % en septembre. En France, il est supérieur de 2 % à son niveau de 2019. Au 3ème trimestre 2022, le PIB ralentit (+0,2 % après le rebond modéré de +0,5 % au trimestre précédent).

Au 3ème trimestre 2022, les créations d'entreprises augmentent très fortement par rapport au trimestre précédent : +21 %, contre +9 % en France et après -2 % au 2ème trimestre. Hors micro-entrepreneurs, les créations augmentent de 10 %, après +1 % au trimestre précédent.

Consommation d'électricité des entreprises

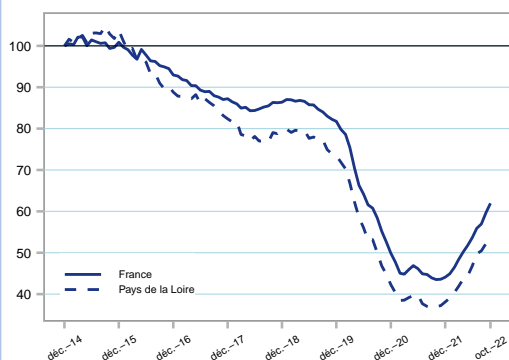
Ecart par rapport au niveau moyen de consommation par secteur



Source : données Enedis ; calculs Insee.

Défaillances d'entreprises

Indice base 100 en décembre 2014



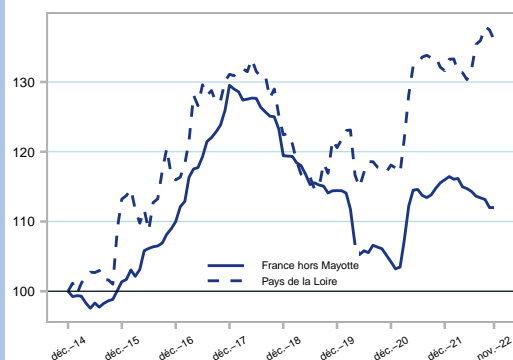
Note : données mensuelles brutes.
Chaque point représente l'évolution du cumul des 12 derniers mois.
Source : Fiben, Banque de France.

La consommation électrique des entreprises recule légèrement depuis le déclenchement de la guerre en Ukraine. Sur les 4 semaines du 22 août au 18 septembre, elle est inférieure de 1 % à son niveau moyen pour les compteurs forte puissance et de 5 % pour les faibles puissances.

En octobre 2022, les défaillances d'entreprises cumulées sur 12 mois sont en hausse de 2 %, contre +4 % au niveau national. Après avoir atteint un niveau historiquement bas avec la mise en place, puis le maintien, des dispositifs de soutien, le nombre de défaillances est en hausse depuis fin 2021.

Logements commencés

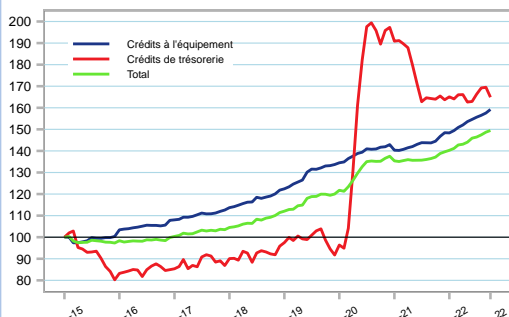
Indice base 100 en décembre 2014



Note : données mensuelles brutes, en date réelle.
Chaque point représente l'évolution du cumul des 12 derniers mois.
Source : SDES, Sit@del2.

Évolution des crédits accordés aux sociétés non financières et entrepreneurs individuels dans les Pays de la Loire

Indice base 100 en janvier 2015



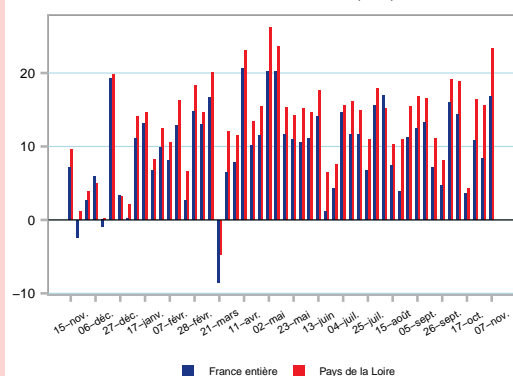
Note : données brutes.
Source : Banque de France.

Fin octobre 2022, 27 800 logements sont commencés (mis en chantier) en cumul sur un an dans les Pays de la Loire. Le niveau cumulé baisse de 1 % mais reste particulièrement élevé. En France, le niveau est stable.

En octobre 2022, les crédits accordés aux entreprises pour leur trésorerie baissent de 3 %. La tendance est à la stabilité depuis août 2021 après une forte baisse entre mars et juillet. Les crédits de trésorerie restent supérieurs de 67 % à leur niveau d'octobre 2019, en lien avec les prêts garantis par l'État.

Transactions bancaires

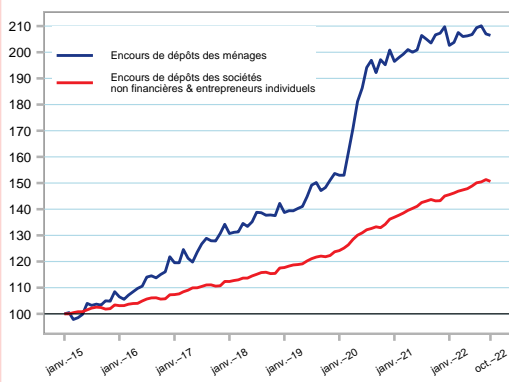
Évolution des montants de transactions par rapport au même mois de l'année 2019 (en %)



Source : cartes bancaires CB ; calculs Insee.

Évolution des encours de dépôts

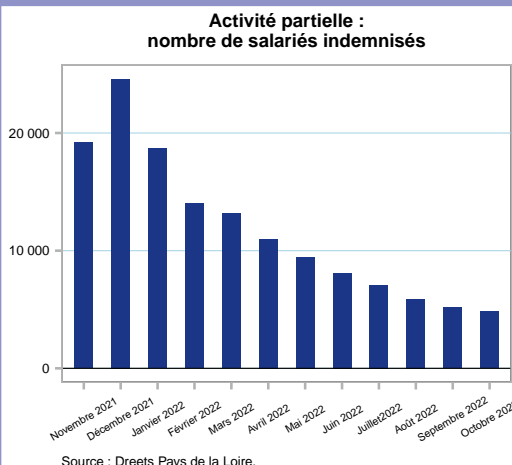
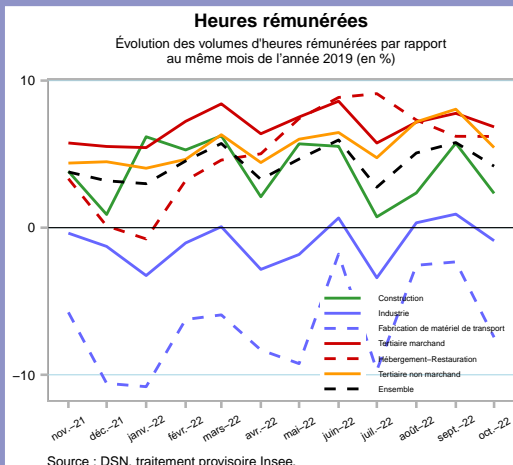
Indice base 100 en janvier 2015



Note : données brutes.
Source : Banque de France.

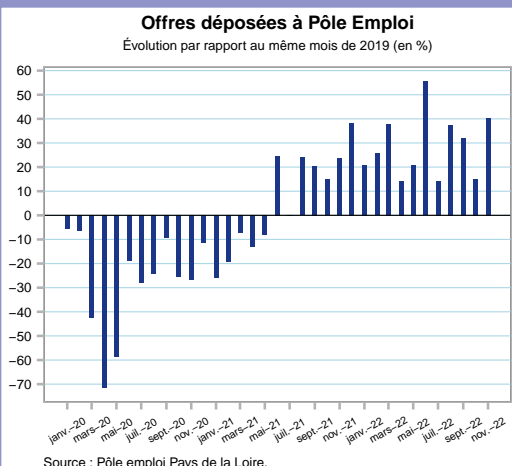
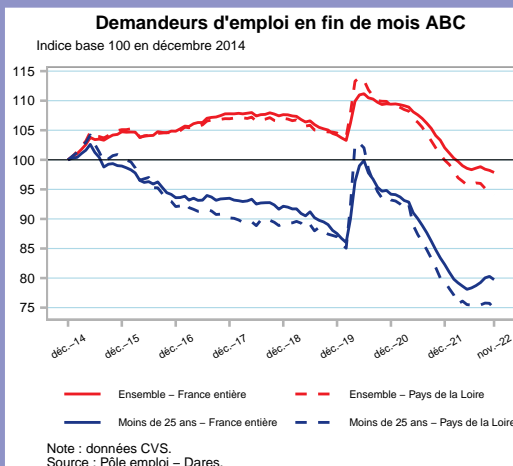
En 2022, les transactions bancaires sont supérieures à leur niveau de 2019. En moyenne sur les 4 semaines du 17 octobre au 13 novembre, elles sont supérieures de 15 % à leur niveau de 2019, contre +10 % au niveau national. Le recours accru à ce moyen de paiement et l'accélération des prix expliquent en grande partie ce niveau.

En octobre 2022, les encours de dépôts des ménages sont en baisse (-0,3 %). La tendance haussière depuis fin 2020 est similaire à ce qui était observé avant mars 2020. Les encours de dépôts des entreprises baissent de 0,5 %.



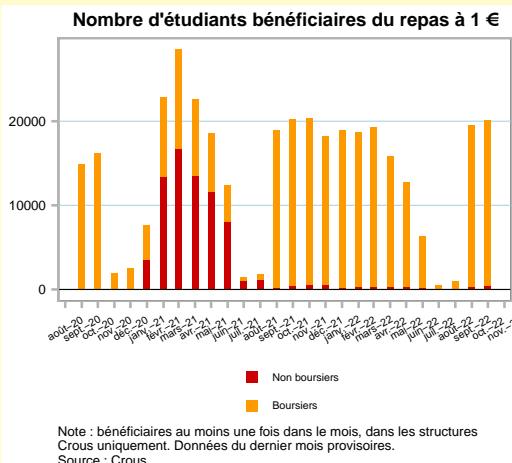
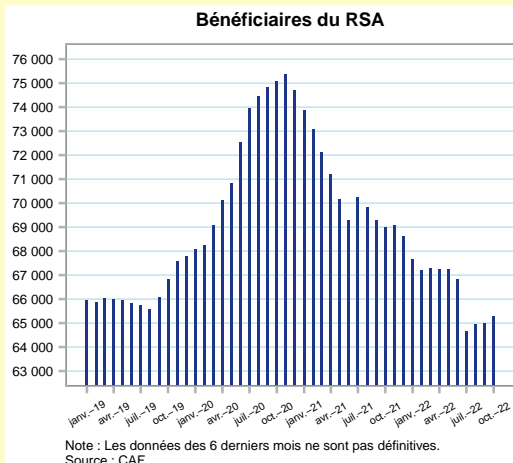
En octobre 2022, le volume d'heures rémunérées est à nouveau inférieur à son niveau d'avant-crise dans l'industrie (-1 %). En revanche, il reste supérieur à son niveau d'avant crise dans les secteurs tertiaires marchand (+7 %), non marchand (+5 %), ainsi que dans la construction (+2 %).
La fabrication de matériel de transport est en deçà de 7 %, en lien avec des difficultés persistantes d'approvisionnement.

En octobre 2022, 4 800 salariés seraient indemnisés au moins un jour au titre de l'activité partielle (chiffre provisoire), après 5 200 en septembre et 5 900 en août.



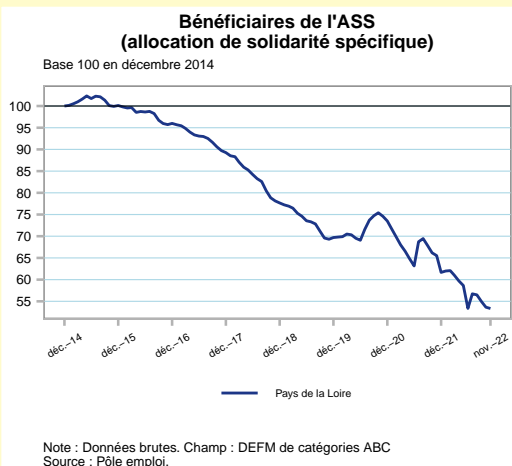
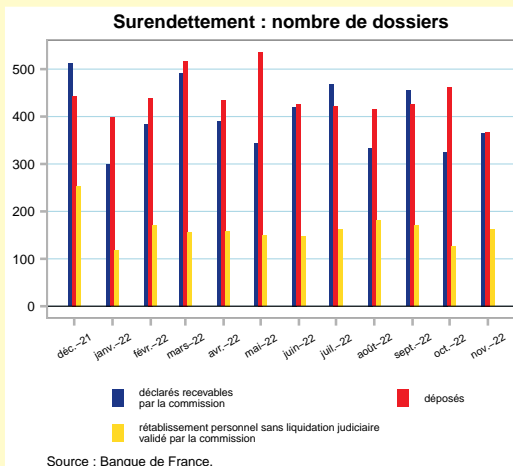
Le nombre de demandeurs d'emploi inscrits dans les catégories A,B ou C diminue en novembre 2022 (-0,5 %, contre -0,4 % au niveau national). Le nombre de demandeurs d'emploi de moins de 25 ans diminue également (-1,2 % contre -0,7 % en France).

Les offres d'emploi collectées par Pôle emploi sont supérieures à leur niveau d'avant crise (même mois de 2019) depuis août 2021. En novembre 2022, elles sont supérieures de 40 % à leur niveau de 2019, après +15 % en octobre.



En octobre 2022, 65 300 personnes bénéficient du RSA. Le nombre de bénéficiaires est en très légère hausse (+0,4 %). Après une forte baisse entre décembre 2020 et juillet 2022, la tendance est légèrement à la hausse depuis août 2022. Le nombre de bénéficiaires reste cependant inférieur de 2,3 % à son niveau d'octobre 2019.

En octobre 2022, le nombre d'étudiants bénéficiaires des repas à 1€ est en légère hausse de 3 % par rapport au mois précédent. Les étudiants boursiers ou en situation de précarité y sont éligibles.



En novembre 2022, le nombre de dossiers de surendettement déposés est en baisse (-20 %, après +8 % au mois précédent). Le nombre de dossiers jugés recevables augmente (+12 %, après -29 % au mois précédent).

En novembre 2022, 11 300 demandeurs d'emploi bénéficient de l'allocation spécifique de solidarité, minimum social destiné aux chômeurs en fin de droits sous conditions de ressources du foyer. Le nombre de bénéficiaires est à nouveau en baisse (-0,6 %), après -2,4 % le mois précédent.