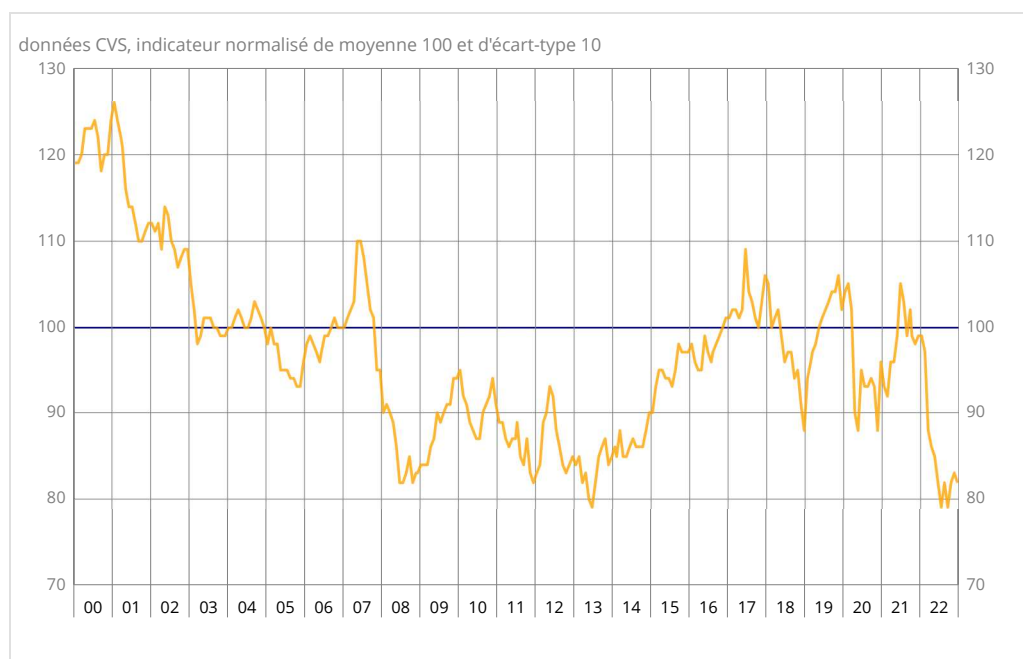




En décembre 2022, la confiance des ménages est quasi stable. À 82, l'indicateur qui la synthétise baisse d'un point et reste bien au-dessous de sa moyenne de longue période (100 entre janvier 1987 et décembre 2022).

### Indicateur synthétique de confiance des ménages



Source : Insee

## Situation personnelle

### Situation financière passée : nette baisse

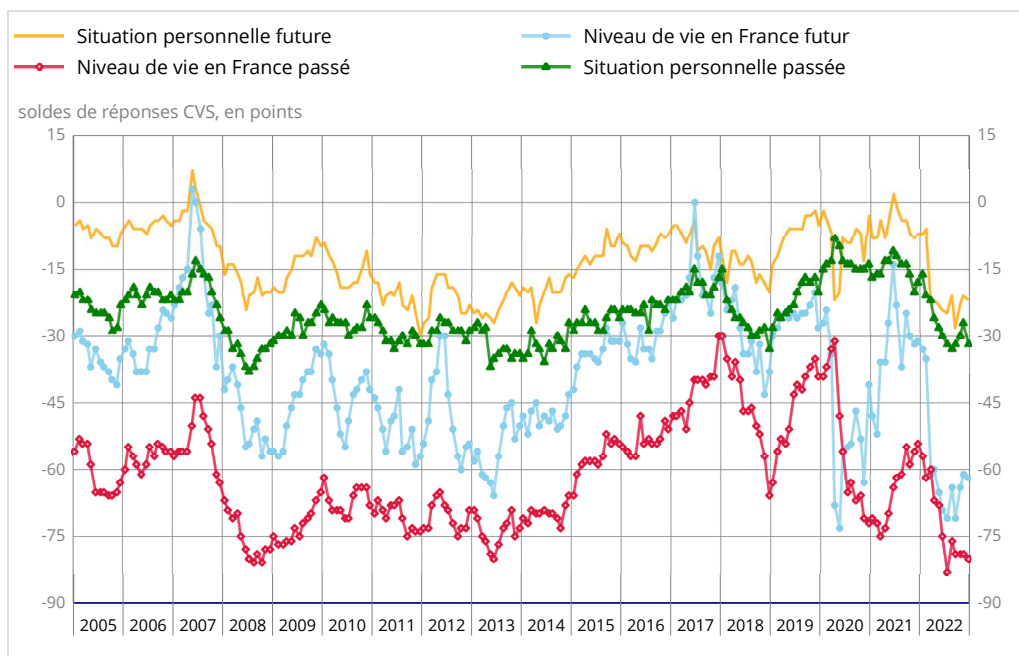
En décembre 2022, le solde d'opinion des ménages relatif à leur situation financière passée diminue nettement : il perd cinq points. Celui sur leur situation financière future baisse d'un point. La proportion de ménages estimant qu'il est opportun de faire des achats importants est en légère baisse : le solde correspondant perd deux points.

Ces trois soldes restent nettement au-dessous de leur moyenne de longue période.

## Opportunité d'épargner : recul

En décembre 2022, la part des ménages estimant qu'il est opportun d'épargner baisse de nouveau légèrement. Le solde d'opinion correspondant perd deux points mais demeure au-dessus de sa moyenne de longue période. Le solde d'opinion des ménages sur leur capacité d'épargne future augmente d'un point. Celui relatif à la capacité d'épargne actuelle baisse d'un point. Ces deux soldes se situent au-dessus de leur moyenne de longue période.

### Soldes d'opinion sur la situation financière personnelle et le niveau de vie en France



Source : Insee

### OPINION DES MÉNAGES : l'indicateur synthétique et les soldes d'opinion

soldes de réponses CVS, en points

	Moy. (1)	Sept 22	Oct 22	Nov 22	Dec 22
Indicateur synthétique (2)	100	79	82	83	82
Situation financière personnelle - évolution passée	-21	-32	-30	-27	-32
Situation financière personnelle - perspectives d'évolution	-6	-28	-23	-21	-22
Capacité d'épargne actuelle	10	10	13	16	15
Capacité d'épargne future	-7	-5	-4	1	2
Opportunité d'épargner	18	30	25	24	22
Opportunité de faire des achats importants	-14	-38	-37	-38	-40
Niveau de vie en France - évolution passée	-47	-79	-79	-79	-80
Niveau de vie en France - perspectives d'évolution	-27	-71	-64	-61	-62
Chômage - perspectives d'évolution	33	24	23	27	24
Prix - évolution passée	-16	61	62	66	69
Prix - perspectives d'évolution	-31	1	-1	-3	-1

(1) Moyenne de janvier 1987 à décembre 2022

(2) L'indicateur est normalisé de manière à avoir une moyenne de 100 et un écart-type de 10 sur la période d'estimation (1987-2022)

Source : Insee, enquête mensuelle de conjoncture auprès des ménages

## Contexte économique en France

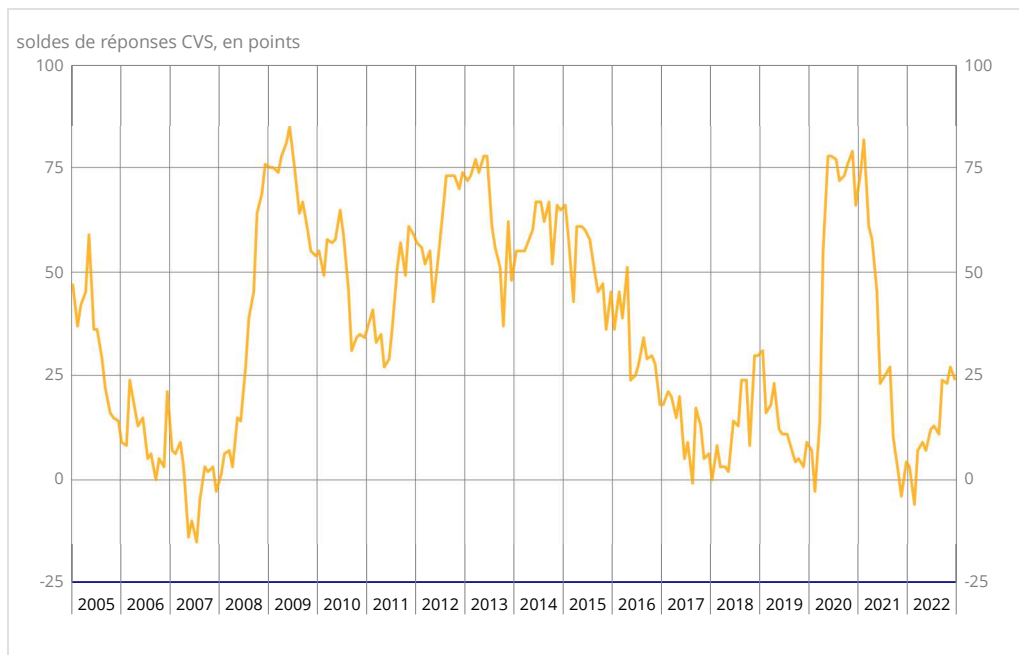
### Niveau de vie en France : quasi-stabilité

En décembre 2022, les soldes d'opinion sur les niveaux de vie passé et futur en France sont quasi stables. Ces deux soldes perdent un point et demeurent tous deux bien au-dessous de leur moyenne de longue période.

## Chômage : baisse des craintes

En décembre 2022, les craintes des ménages concernant l'évolution du chômage baissent nettement. Le solde correspondant perd trois points et s'éloigne de sa moyenne de longue période.

### Opinion des ménages sur le chômage



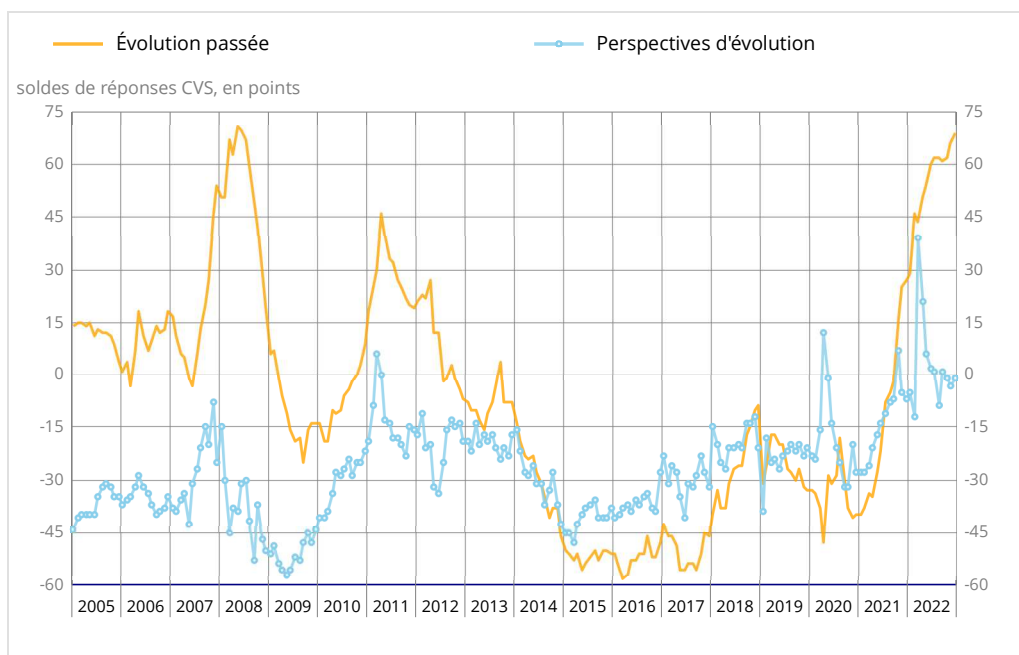
Source : Insee

## Inflation perçue : hausse

En décembre 2022, la part des ménages qui considèrent que les prix ont augmenté au cours des douze derniers mois s'accroît de nouveau. Le solde d'opinion associé gagne trois points et se rapproche de son précédent point haut de mai 2008.

La proportion de ménages estimant que les prix vont accélérer au cours des douze prochains mois augmente également. Le solde correspondant gagne deux points et se situe bien au-dessus de sa moyenne de longue période.

### Opinion des ménages sur les prix



Source : Insee

## Pour en savoir plus

---

Définition – L'indicateur synthétique de confiance des ménages résume leur opinion sur la situation économique : plus sa valeur est élevée, plus le jugement des ménages sur la situation économique est favorable. Il est calculé selon la technique de l'analyse factorielle, qui permet de résumer l'évolution concomitante de plusieurs variables dont les mouvements sont très corrélés. L'indicateur décrit ici la composante commune de 8 soldes d'opinion : niveau de vie passé et futur en France, situation financière personnelle passée et future, chômage, opportunité de faire des achats importants, capacité d'épargne actuelle et capacité d'épargne future.

Méthode de calcul – Environ 2000 ménages sont interrogés par téléphone, au cours des trois premières semaines de chaque mois. Les réponses à cette enquête ont été collectées du 25 novembre au 15 décembre 2022. Pour chaque question posée, on calcule un solde d'opinion par différence entre les pourcentages de réponses positives et négatives. Le niveau de ces soldes n'étant pas directement interprétable, les commentaires s'appuient sur leurs seules évolutions et écarts à la moyenne de long terme. Les coefficients saisonniers étant recalculés chaque mois, l'historique des soldes corrigés des variations saisonnières (CVS) est légèrement révisé à l'occasion de chaque publication.

Révisions – Du fait de la réestimation annuelle des coefficients de correction des variations saisonnières (CVS), certains modèles ont été mis à jour et les moyennes de longue période ont été recalculées. Par ailleurs, les pondérations des différents soldes utilisées pour calculer l'indicateur synthétique ont été actualisées. Ces changements n'ont toutefois pas entraîné de révision majeure des données déjà publiées.

Prochaine publication : le 27 janvier 2023 à 8h45

Contact presse : [bureau-de-presse@insee.fr](mailto:bureau-de-presse@insee.fr)

Suivez-nous aussi sur Twitter [@InseeFr](https://twitter.com/InseeFr) : [twitter.com/InseeFr](https://twitter.com/InseeFr)



Institut national de la statistique et des études économiques  
88 avenue Verdier, 92541 Montrouge Cedex  
Directeur de la publication : Jean-Luc Tavernier  
ISSN 0151-1475