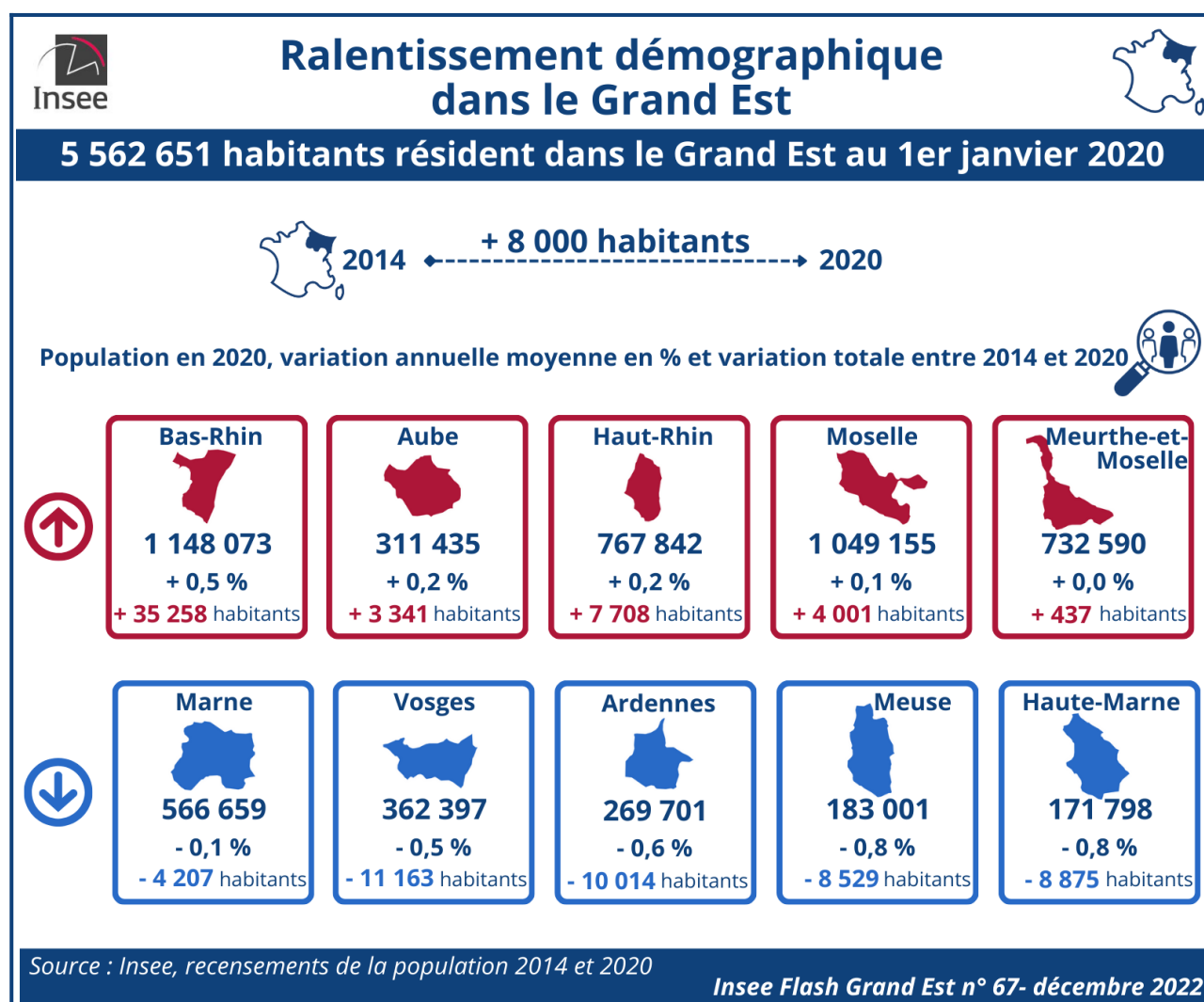


Ralentissement démographique dans le Grand Est



Communiqué de presse ▪ 29 décembre 2022

En 2020, 5 562 651 personnes résident dans le Grand Est, soit 8 000 de plus qu'en 2014. Le Bas-Rhin, suivi du Haut-Rhin, de l'Aube et de la Moselle sont les seuls départements du Grand Est qui gagnent des habitants. À un niveau géographique plus fin, la population progresse ou reste stable dans un peu plus de deux communes de la région sur cinq. Dans les villes de plus de 100 000 habitants, le nombre d'habitants augmente de 0,9 % en moyenne par an à Strasbourg et de 0,4 % à Metz, reste stable à Nancy, et diminue de 0,2 % à Reims et de 0,4 % à Mulhouse.



Retrouvez tous les résultats de l'étude dans Insee Flash Grand Est N° 67 – décembre 2022 :

[Ralentissement démographique dans le Grand Est](#)

Les publications de l'Insee du Grand Est sont sur insee.fr

Contact presse

Véronique Heili ☎ 03 88 52 40 77
dr67-communication-externe@insee.fr

SOUS EMBARGO : ne pas diffuser avant le 29 décembre à 12 heures