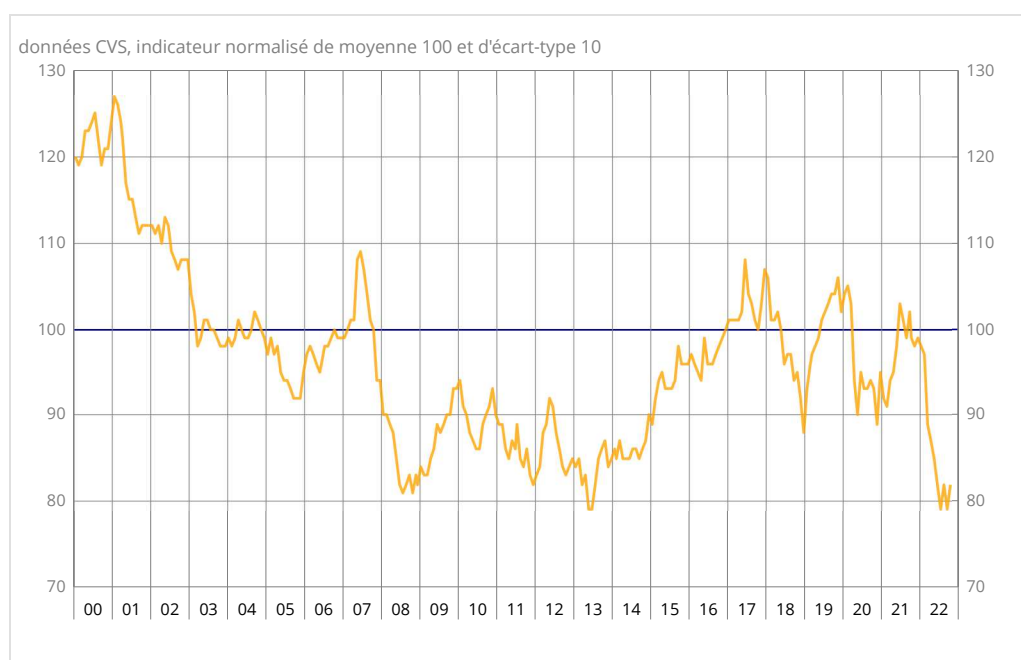




En octobre, la confiance des ménages rebondit un peu après une légère baisse en septembre, tout en restant faible. À 82, l'indicateur qui la synthétise augmente en effet de trois points mais se situe bien au-dessous de sa moyenne de longue période (100 entre janvier 1987 et décembre 2021).

Indicateur synthétique de confiance des ménages



Source : Insee

Situation personnelle

Situation financière personnelle : hausse

En octobre, le solde d'opinion des ménages relatif à leur situation financière future augmente de cinq points. Le solde associé à leur situation financière passée gagne quant à lui trois points, et celui associé à l'opportunité de faire des achats importants augmente d'un point.

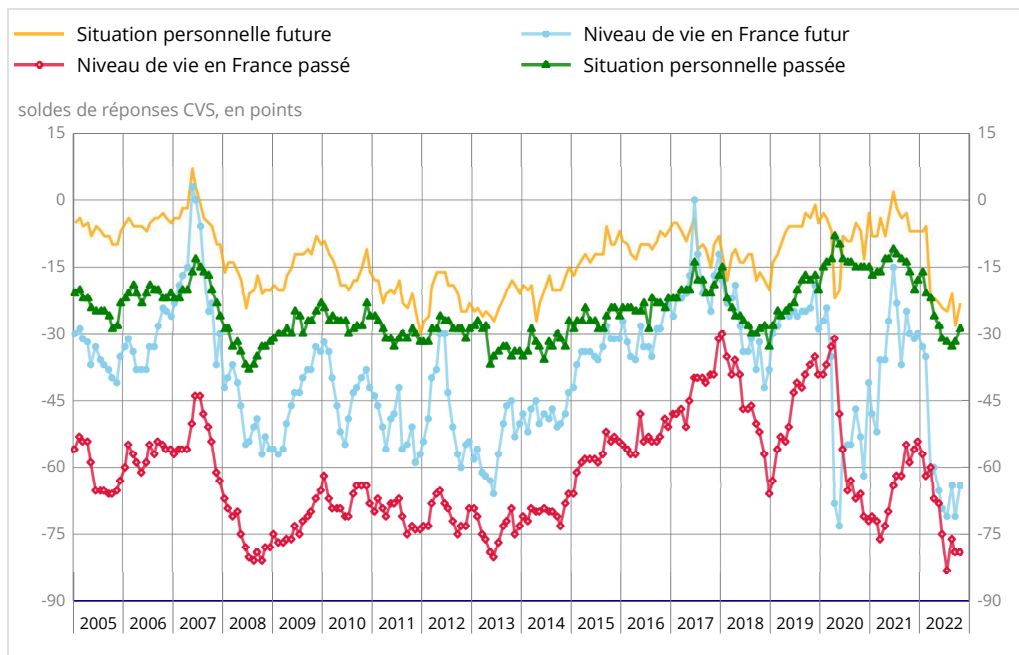
Ces trois soldes restent néanmoins nettement au-dessous de leurs moyennes de longue période.

Opportunité d'épargner : baisse

En octobre, le solde d'opinion concernant la capacité d'épargne actuelle gagne trois points. Celui relatif à la capacité d'épargne future reste stable. Les deux soldes se situent légèrement au-dessus de leur moyenne de longue période.

La part des ménages estimant qu'il est opportun d'épargner baisse nettement. Le solde d'opinion correspondant perd cinq points mais demeure au-dessus de sa moyenne de longue période.

Soldes d'opinion sur la situation financière personnelle et le niveau de vie en France



Source : Insee

OPINION DES MÉNAGES : l'indicateur synthétique et les soldes d'opinion

soldes de réponses CVS, en points

	Moy. (1)	Juillet 22	Août 22	Sept 22	Oct 22
Indicateur synthétique (2)	100	79	82	79	82
Situation financière personnelle - évolution passée	-20	-32	-33	-32	-29
Situation financière personnelle - perspectives d'évolution	-6	-25	-21	-28	-23
Capacité d'épargne actuelle	9	12	11	10	13
Capacité d'épargne future	-8	-4	-2	-5	-5
Opportunité d'épargner	17	18	23	31	26
Opportunité de faire des achats importants	-14	-39	-37	-38	-37
Niveau de vie en France - évolution passée	-46	-83	-76	-79	-79
Niveau de vie en France - perspectives d'évolution	-26	-71	-64	-71	-64
Chômage - perspectives d'évolution	34	13	13	23	23
Prix - évolution passée	-18	62	62	60	61
Prix - perspectives d'évolution	-32	1	-9	1	0

(1) Moyenne de janvier 1987 à décembre 2021

(2) L'indicateur est normalisé de manière à avoir une moyenne de 100 et un écart-type de 10 sur la période d'estimation (1987-2021)

Source : Insee, enquête mensuelle de conjoncture auprès des ménages

Contexte économique en France

Niveau de vie en France : un peu moins de pessimisme

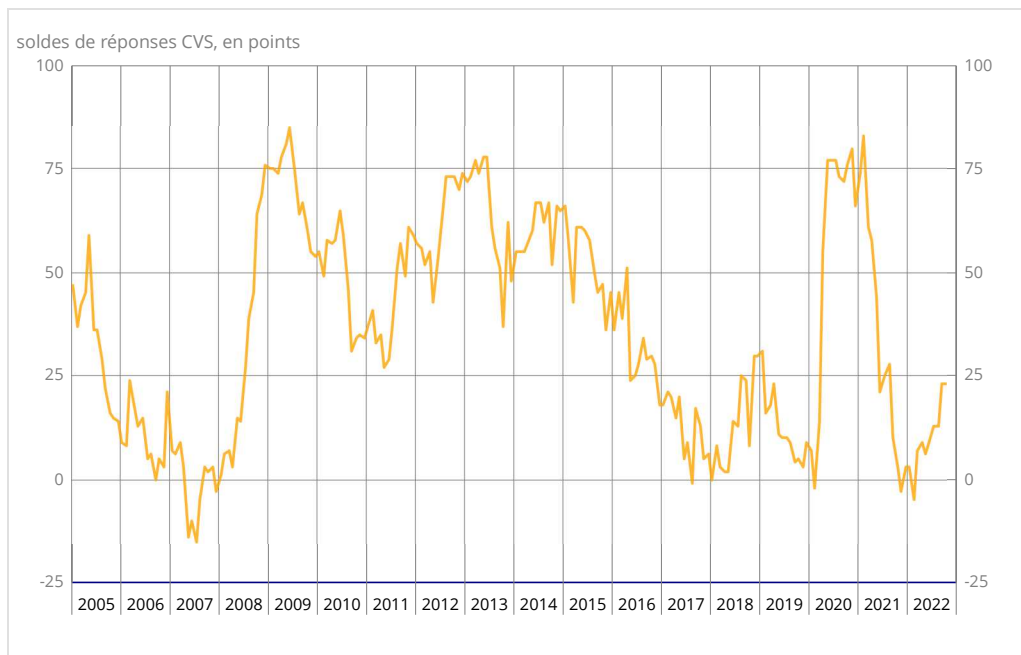
En octobre, la part des ménages qui considèrent que le niveau de vie en France s'est amélioré au cours des douze derniers mois est inchangée. Le solde correspondant se situe bien au-dessous de sa moyenne de longue période.

La part des ménages qui considèrent que le niveau de vie en France va s'améliorer au cours des douze prochains mois augmente nettement. Le solde correspondant gagne sept points et retrouve son niveau d'août 2022. Il reste bien en dessous de sa moyenne de longue période.

Chômage : stabilité des craintes

En octobre, les craintes des ménages concernant l'évolution du chômage restent stables. Le solde correspondant demeure à un niveau bas par rapport à sa moyenne de longue période.

Opinion des ménages sur le chômage

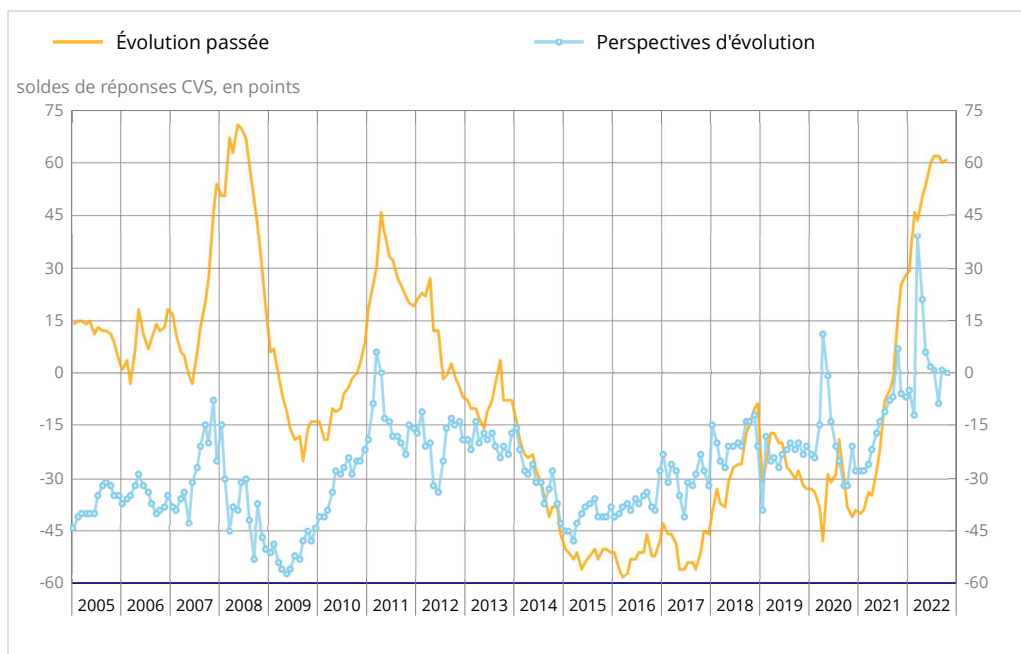


Source : Insee

Inflation future : peu de changement

En octobre, la part des ménages qui considèrent que les prix ont augmenté au cours des douze derniers mois est quasi stable. Le solde d'opinion associé gagne un point et reste proche de son plus haut niveau depuis l'été 2008. La part des ménages estimant que les prix vont accélérer au cours des douze prochains mois est également quasi stable : le solde associé perd un point mais demeure bien au-dessus de sa moyenne de longue période.

Opinion des ménages sur les prix



Source : Insee

Pour en savoir plus

Définition – L'indicateur synthétique de confiance des ménages résume leur opinion sur la situation économique : plus sa valeur est élevée, plus le jugement des ménages sur la situation économique est favorable. Il est calculé selon la technique de l'analyse factorielle, qui permet de résumer l'évolution concomitante de plusieurs variables dont les mouvements sont très corrélés. L'indicateur décrit ici la composante commune de 8 soldes d'opinion : niveau de vie passé et futur en France, situation financière personnelle passée et future, chômage, opportunité de faire des achats importants, capacité d'épargne actuelle et capacité d'épargne future.

Méthode de calcul – Environ 2000 ménages sont interrogés par téléphone, au cours des trois premières semaines de chaque mois. Les réponses à cette enquête ont été collectées du 28 septembre au 18 octobre 2022. Pour chaque question posée, on calcule un solde d'opinion par différence entre les pourcentages de réponses positives et négatives. Le niveau de ces soldes n'étant pas directement interprétable, les commentaires s'appuient sur leurs seules évolutions et écarts à la moyenne de long terme. Les coefficients saisonniers étant recalculés chaque mois, l'historique des soldes corrigés des variations saisonnières (CVS) est légèrement révisé à l'occasion de chaque publication.

Prochaine publication : le 25 novembre 2022 à 8h45

Contact presse : bureau-de-presse@insee.fr

Suivez-nous aussi sur Twitter @InseeFr : twitter.com/InseeFr



Institut national de la statistique et des études économiques
88 avenue Verdier, 92541 Montrouge Cedex
Directeur de la publication : Jean-Luc Tavernier
ISSN 0151-1475