

### En juillet 2022, baisse du chiffre d'affaires des grandes surfaces alimentaires

En juillet 2022, le chiffre d'affaires total des grandes surfaces alimentaires (y compris courses en ligne, drive) recule (-0,9 %) après une hausse en juin (+1,1 %). Les ventes en magasin rebondissent pour les produits alimentaires (+1,1 % après -1,2 %) et baissent de nouveau pour les produits non alimentaires (-1,3 % après -1,1 %). Concernant les carburants, les ventes en valeur se contractent en juillet (-1,9 % après +10,5 % en juin), mais conservent un très haut niveau, dans le contexte de prix élevés de l'énergie.

Le chiffre d'affaires des ventes en magasin se contracte à la fois dans les supermarchés (-0,6 % après +1,2 %) et les hypermarchés (-1,4 % après +2,5 %).

### Hausse du chiffre d'affaires sur un an (+6,5 %)

Le chiffre d'affaires réalisé par les grandes surfaces alimentaires au cours des trois derniers mois (mai à juillet 2022) est en hausse (+6,5 %) par rapport à la même période un an plus tôt. Les ventes en valeur augmentent dans les produits alimentaires (+1,0 %) et diminuent dans les produits non alimentaires (-1,4 %). Elles croissent très fortement dans les carburants (+41,1 %), en raison principalement de la hausse des prix de ceux-ci.

En rythme annuel, le chiffre d'affaires de mai à juillet 2022 augmente à la fois dans les supermarchés (+6,2 %) et les hypermarchés (+7,5 %).

### Évolution du chiffre d'affaires des grandes surfaces alimentaires

Valeur CVS-CJO, référence 100 en 2015

	Variation en %				
	Juil./Juin	Juin/Mai	Mai/Avril	T/T-1 (1)	T/T-4 (1)
<b>Ensemble des grandes surfaces alimentaires(*)</b>	<b>-0,9</b>	<b>1,1</b>	<b>1,1</b>	<b>2,3</b>	<b>6,5</b>
dont					
Produits alimentaires(**)	1,1	-1,2	0,8	1,0	1,0
Produits non alimentaires(**)	-1,3	-1,1	-0,2	-0,7	-1,4
Carburants(**)	-1,9	10,5	2,0	9,4	41,1
dont					
Supermarchés(***)	-0,6	1,2	1,3	2,9	6,2
Hypermarchés(***)	-1,4	2,5	-0,1	2,0	7,5

(1) Trois derniers mois (T) rapportés aux mêmes mois de l'année précédente (T-4) ou aux trois mois précédents (T-1).

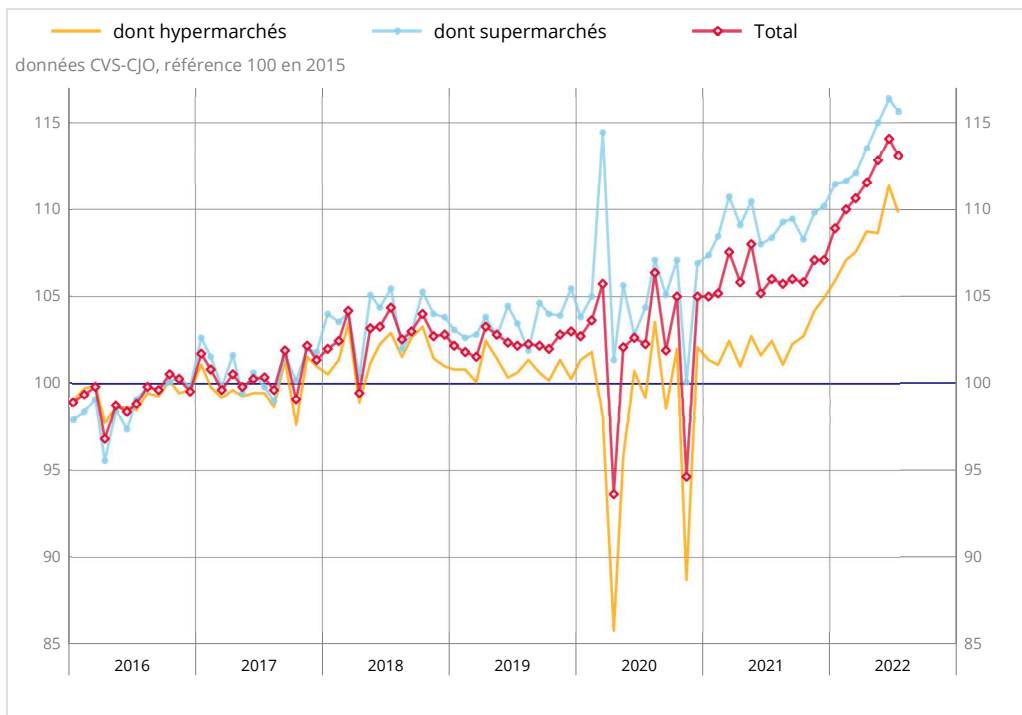
(\*) : y compris courses en ligne, drive et en magasins gérés

(\*\*) : vendus en supermarchés ou hypermarchés, hors courses en ligne, hors drive et hors magasins gérés

(\*\*\*) : hors courses en ligne, hors drive et hors magasins gérés

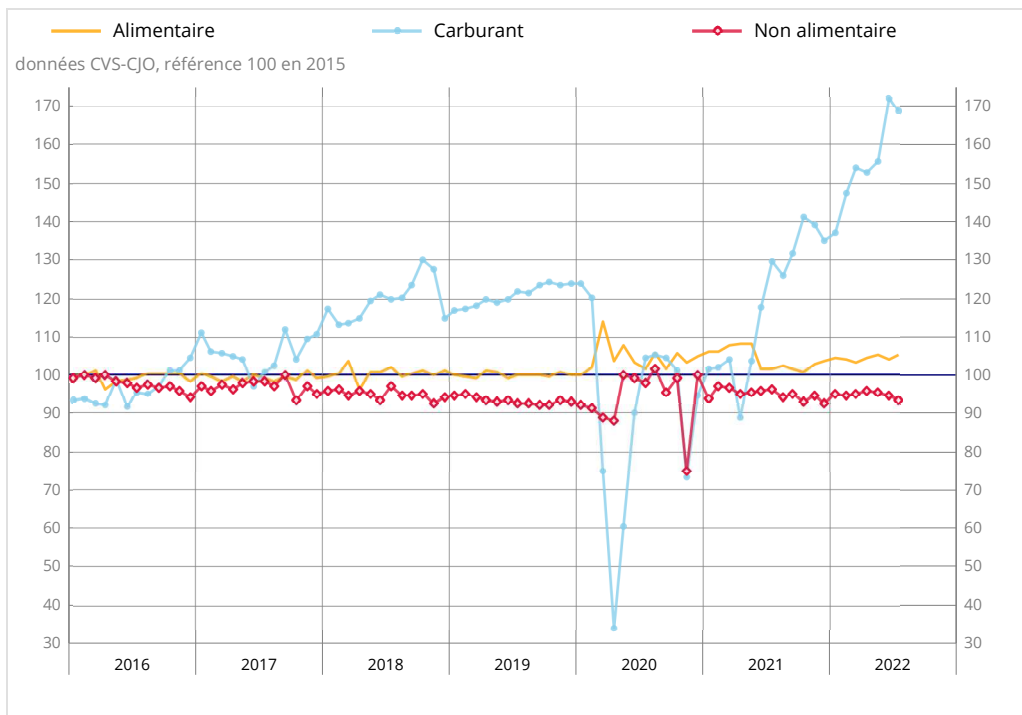
Source : Insee - Enquête mensuelle sur l'activité des grandes surfaces alimentaires (Emagsa)

## Chiffre d'affaires total des grandes surfaces alimentaires et par type de magasins



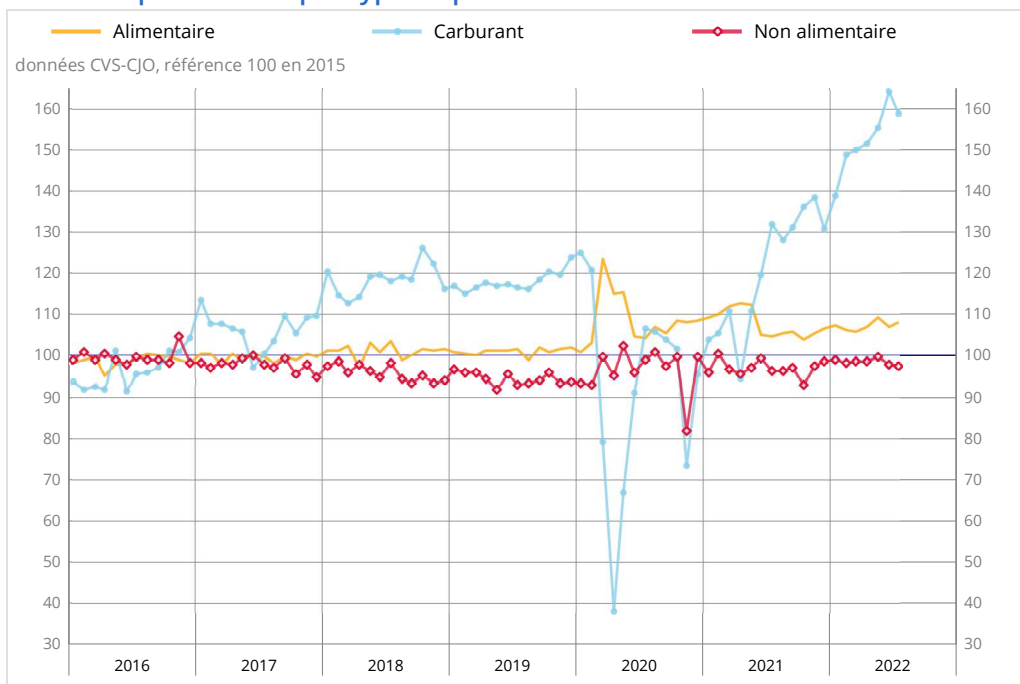
Source : Insee - Enquête mensuelle sur l'activité des grandes surfaces alimentaires (Emagsa)

## Chiffre d'affaires en supermarchés et hypermarchés par type de produits



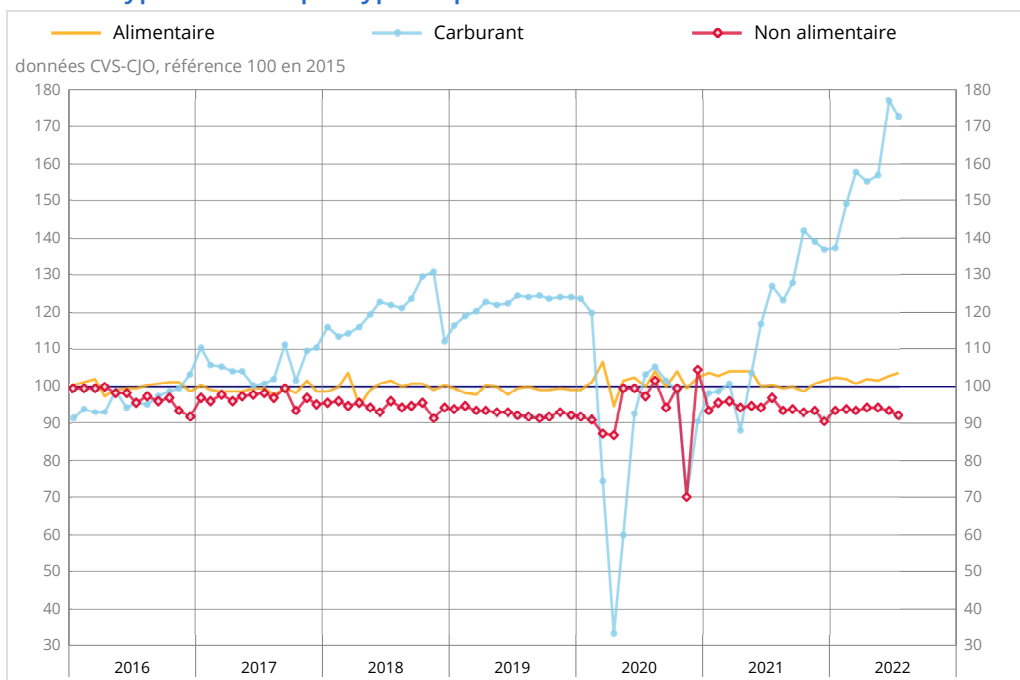
Source : Insee - Enquête mensuelle sur l'activité des grandes surfaces alimentaires (Emagsa)

## Chiffre d'affaires en supermarchés par type de produits



Source : Insee - Enquête mensuelle sur l'activité des grandes surfaces alimentaires (Emagsa)

## Chiffre d'affaires en hypermarchés par type de produits



Source : Insee - Enquête mensuelle sur l'activité des grandes surfaces alimentaires (Emagsa)

## Révisions

L'évolution du chiffre d'affaires des grandes surfaces alimentaires en juin 2022 est révisée légèrement à la hausse : initialement publiée à +1,0 %, elle est maintenant évaluée à +1,1 % (après arrondi).

### Révision des variations

en point de %

	Juin/Mai	Mai/Avril	Avril/Mars	T2 2022/T1 2022	2021/2020
<b>Ensemble des grandes surfaces alimentaires</b>	<b>0,19</b>	<b>0,08</b>	<b>0,01</b>	<b>0,12</b>	<b>0,00</b>
Série brute	0,04	0,10	-0,03	0,06	0,00
Coeff. CVS-CJO	0,15	-0,02	0,04	0,06	0,00

Note de lecture : Au sein des grandes surfaces alimentaires, l'évolution CVS-CJO du chiffre d'affaires entre mai et juin 2022 est révisée de +0,19 point : +0,04 point dû à la révision des données brutes et +0,15 point dû au recalcul des coefficients CVS.

Source : Insee - Enquête mensuelle sur l'activité des grandes surfaces alimentaires (Emagsa)

## Pour en savoir plus

Prochaine publication : le 30 septembre 2022, à 12h00.

Contact presse : [bureau-de-presse@insee.fr](mailto:bureau-de-presse@insee.fr)

Suivez-nous aussi sur Twitter @InseeFr : [twitter.com/InseeFr](https://twitter.com/InseeFr)



Institut national de la statistique et des études économiques

88 avenue Verdier, 92541 Montrouge Cedex

Directeur de la publication : Jean-Luc Tavernier

ISSN 0151-1475