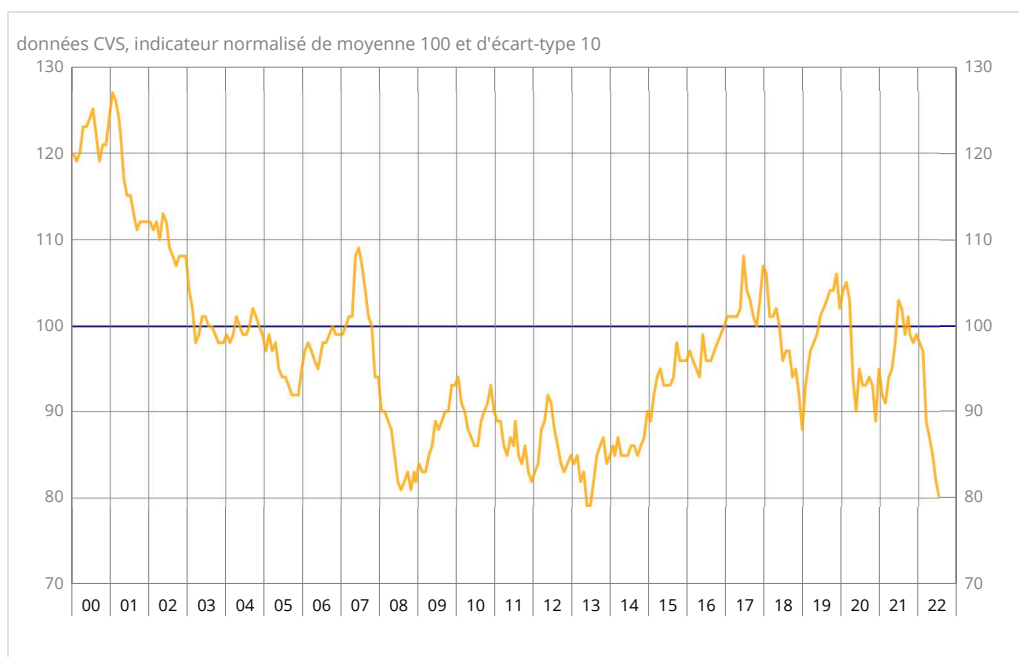




En juillet, la confiance des ménages continue de diminuer, pour le septième mois consécutif. À 80, l'indicateur qui la synthétise perd deux points et reste ainsi bien au-dessous de sa moyenne de longue période (100 entre janvier 1987 et décembre 2021).

Indicateur synthétique de confiance des ménages



Source : Insee

Situation personnelle

Situation financière personnelle : baisse

En juillet, le solde d'opinion des ménages relatif à leur situation financière passée perd un point, tout comme celui relatif à leur situation financière personnelle future. Le solde associé à l'opportunité de faire des achats importants recule lui aussi de nouveau : il perd trois points ce mois-ci.

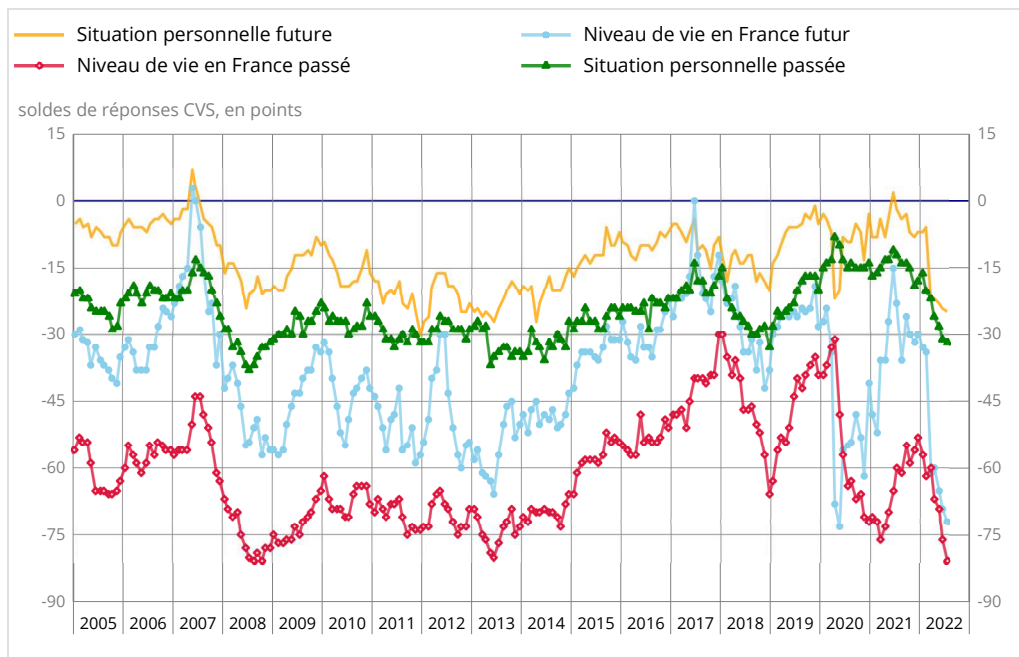
Ces trois soldes restent nettement au-dessous de leur moyenne de longue période.

Capacité d'épargne : baisse

En juillet, le solde d'opinion concernant la capacité d'épargne actuelle diminue d'un point. Celui sur la capacité d'épargne future baisse également d'un point. Le solde sur l'opportunité d'épargner perd quant à lui deux points.

Ces trois soldes demeurent cependant au-dessus de leur moyenne de longue période.

Soldes d'opinion sur la situation financière personnelle et le niveau de vie en France



Source : Insee

OPINION DES MÉNAGES : l'indicateur synthétique et les soldes d'opinion

soldes de réponses CVS, en points

	Moy. (1)	Avril 22	Mai 22	Juin 22	Juillet 22
Indicateur synthétique (2)	100	87	85	82	80
Situation financière personnelle - évolution passée	-20	-26	-28	-31	-32
Situation financière personnelle - perspectives d'évolution	-6	-22	-23	-24	-25
Capacité d'épargne actuelle	9	17	16	13	12
Capacité d'épargne future	-8	5	3	-2	-3
Opportunité d'épargner	17	27	25	22	20
Opportunité de faire des achats importants	-14	-30	-31	-36	-39
Niveau de vie en France - évolution passée	-46	-67	-69	-76	-81
Niveau de vie en France - perspectives d'évolution	-26	-60	-65	-69	-72
Chômage - perspectives d'évolution	34	9	5	9	12
Prix - évolution passée	-18	52	54	60	61
Prix - perspectives d'évolution	-32	21	11	6	5

(1) Moyenne de janvier 1987 à décembre 2021

(2) L'indicateur est normalisé de manière à avoir une moyenne de 100 et un écart-type de 10 sur la période d'estimation (1987-2021)

Source : Insee, enquête mensuelle de conjoncture auprès des ménages

Contexte économique en France

Niveau de vie en France : baisse

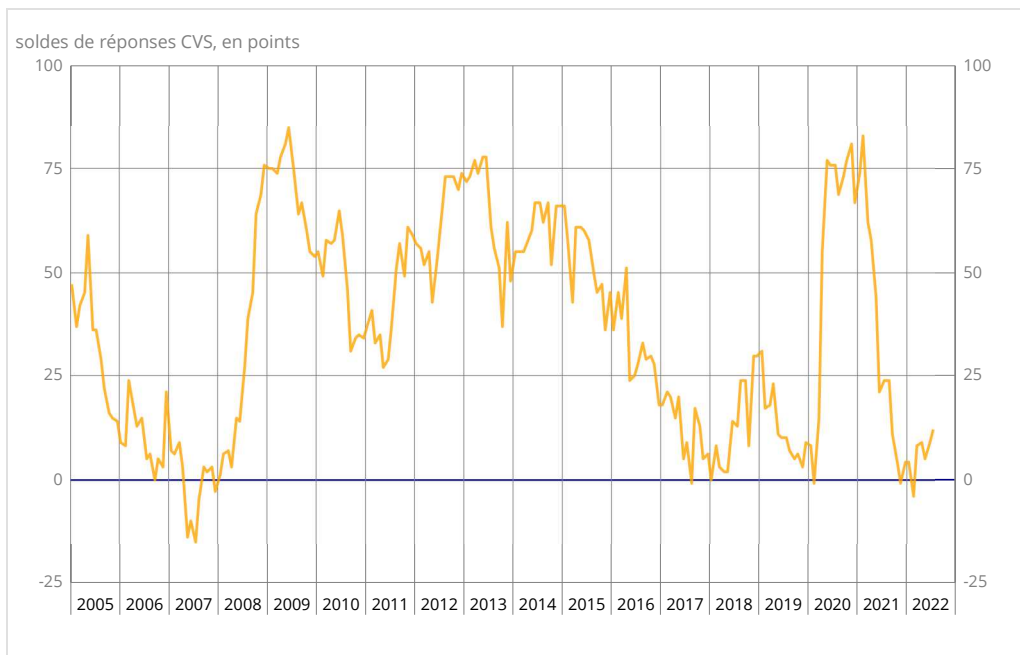
En juillet, la part des ménages qui considèrent que le niveau de vie en France s'est amélioré au cours des douze derniers mois diminue de nouveau. Le solde correspondant perd cinq points et reste nettement au-dessous de sa moyenne de longue période.

La part des ménages qui considèrent que le niveau de vie en France va s'améliorer au cours des douze prochains mois baisse également. Le solde correspondant perd trois points et reste lui aussi nettement inférieur à sa moyenne.

Chômage : légère augmentation des craintes

En juillet, les craintes des ménages concernant l'évolution du chômage augmentent légèrement. Le solde correspondant augmente de trois points mais demeure à un niveau très bas.

Opinion des ménages sur le chômage

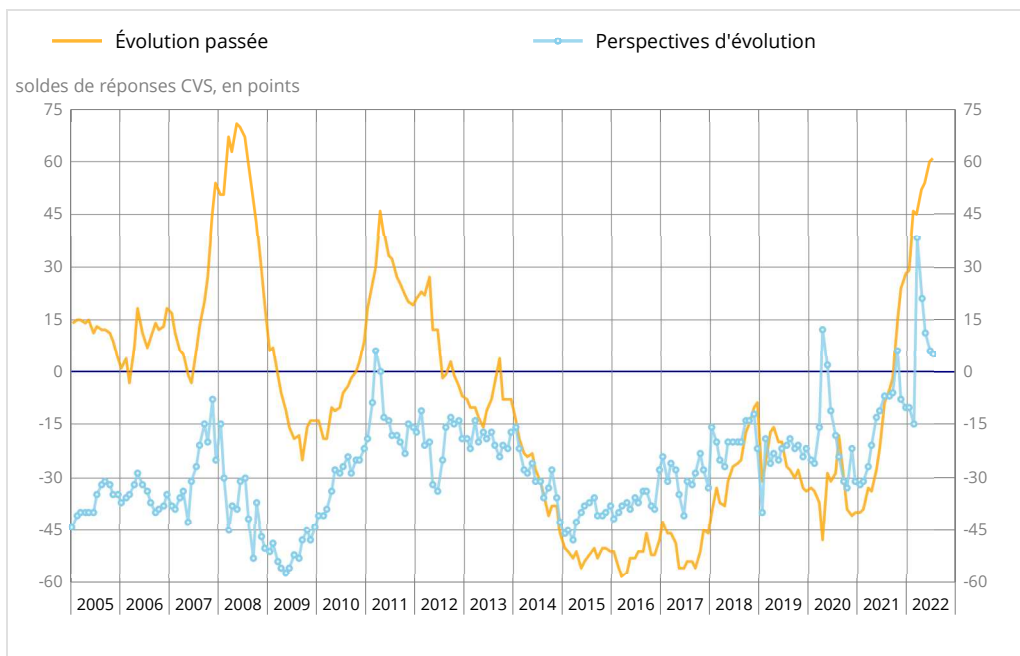


Source : Insee

Inflation passée : augmentation

En juillet, la part des ménages qui considèrent que les prix ont augmenté au cours des douze derniers mois augmente de nouveau. Le solde correspondant gagne un point et se situe au plus haut niveau depuis l'été 2008. La part des ménages estimant que les prix vont accélérer au cours des douze prochains mois continue de baisser : le solde diminue d'un point, demeurant néanmoins bien au-dessus de sa moyenne de longue période.

Opinion des ménages sur les prix



Source : Insee

Pour en savoir plus

Définition – L'indicateur synthétique de confiance des ménages résume leur opinion sur la situation économique : plus sa valeur est élevée, plus le jugement des ménages sur la situation économique est favorable. Il est calculé selon la technique de l'analyse factorielle, qui permet de résumer l'évolution concomitante de plusieurs variables dont les mouvements sont très corrélés. L'indicateur décrit ici la composante commune de 8 soldes d'opinion : niveau de vie passé et futur en France, situation financière personnelle passée et future, chômage, opportunité de faire des achats importants, capacité d'épargne actuelle et capacité d'épargne future.

Méthode de calcul – Environ 2000 ménages sont interrogés par téléphone, au cours des trois premières semaines de chaque mois. Les réponses à cette enquête ont été collectées du 27 juin au 16 juillet. Pour chaque question posée, on calcule un solde d'opinion par différence entre les pourcentages de réponses positives et négatives. Le niveau de ces soldes n'étant pas directement interprétable, les commentaires s'appuient sur leurs seules évolutions et écarts à la moyenne de long terme. Les coefficients saisonniers étant recalculés chaque mois, l'historique des soldes corrigés des variations saisonnières (CVS) est légèrement révisé à l'occasion de chaque publication.

Prochaine publication : le 26 août 2022 à 8h45

Contact presse : bureau-de-presse@insee.fr

Suivez-nous aussi sur Twitter @InseeFr : twitter.com/InseeFr



Institut national de la statistique et des études économiques
88 avenue Verdier, 92541 Montrouge Cedex
Directeur de la publication : Jean-Luc Tavernier
ISSN 0151-1475