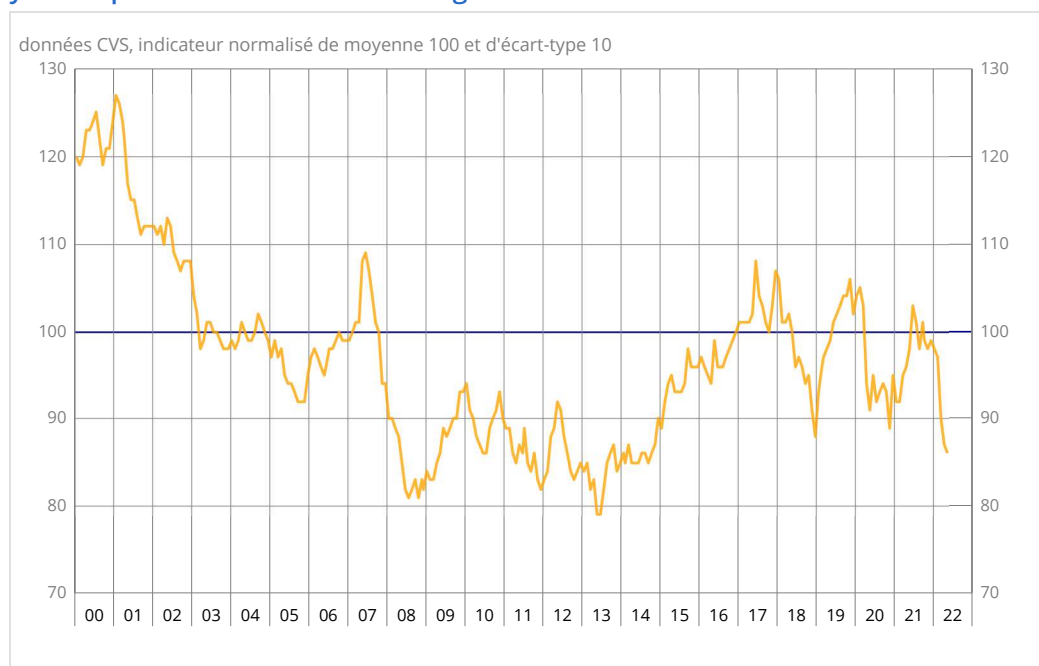




En mai, la confiance des ménages continue de diminuer, mais moins fortement qu'en mars et avril. À 86, l'indicateur qui la synthétise baisse d'un point et reste ainsi bien au-dessous de sa moyenne de longue période (100 entre janvier 1987 et décembre 2021).

Indicateur synthétique de confiance des ménages



Source : Insee

Situation personnelle

Situation financière personnelle passée : légère baisse

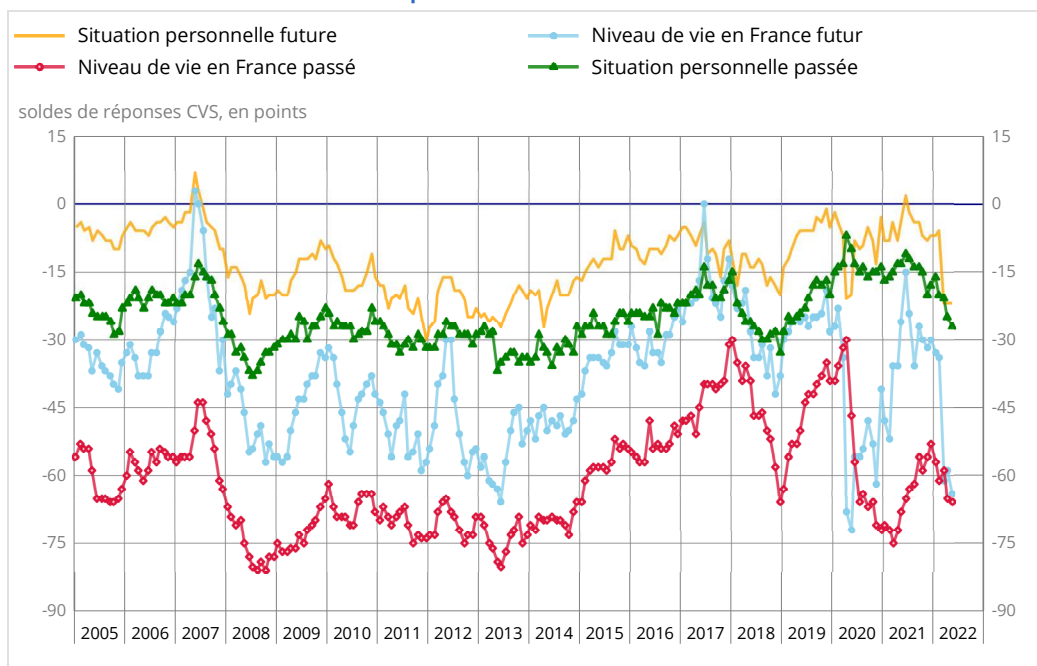
En mai, le solde d'opinion des ménages relatif à leur situation financière passée perd deux points et reste au-dessous de sa moyenne de longue période. Le solde relatif à la situation financière personnelle future des ménages est stable et demeure lui aussi nettement au-dessous de sa moyenne.

La proportion de ménages estimant qu'il est opportun de faire des achats importants progresse légèrement après une forte baisse en avril. Le solde correspondant gagne un point mais se situe nettement au-dessous de sa moyenne de longue période.

Opportunité d'épargner : légère baisse

En mai, le solde d'opinion concernant l'opportunité d'épargner perd trois points ; ceux relatifs à la capacité d'épargne passée et future des ménages sont stables. Ces trois soldes demeurent bien au-dessus de leur moyenne de longue période.

Soldes d'opinion sur la situation financière personnelle et le niveau de vie en France



Source : Insee

OPINION DES MÉNAGES : l'indicateur synthétique et les soldes d'opinion

soldes de réponses CVS, en points

	Moy. (1)	Fév. 22	Mar. 22	Avr. 22	Mai 22
Indicateur synthétique (2)	100	97	90	87	86
Situation financière personnelle - évolution passée	-20	-20	-21	-25	-27
Situation financière personnelle - perspectives d'évolution	-6	-6	-22	-22	-22
Capacité d'épargne actuelle	9	23	20	17	17
Capacité d'épargne future	-8	12	4	5	5
Opportunité d'épargner	17	31	27	29	26
Opportunité de faire des achats importants	-14	-17	-21	-30	-29
Niveau de vie en France - évolution passée	-46	-61	-59	-65	-66
Niveau de vie en France - perspectives d'évolution	-26	-34	-61	-59	-64
Chômage - perspectives d'évolution	34	-3	6	6	2
Prix - évolution passée	-18	45	44	51	54
Prix - perspectives d'évolution	-32	-14	40	24	9

(1) Moyenne de janvier 1987 à décembre 2021

(2) L'indicateur est normalisé de manière à avoir une moyenne de 100 et un écart-type de 10 sur la période d'estimation (1987-2021)

Source : Insee, enquête mensuelle de conjoncture auprès des ménages

Contexte économique en France

Niveau de vie futur en France : baisse

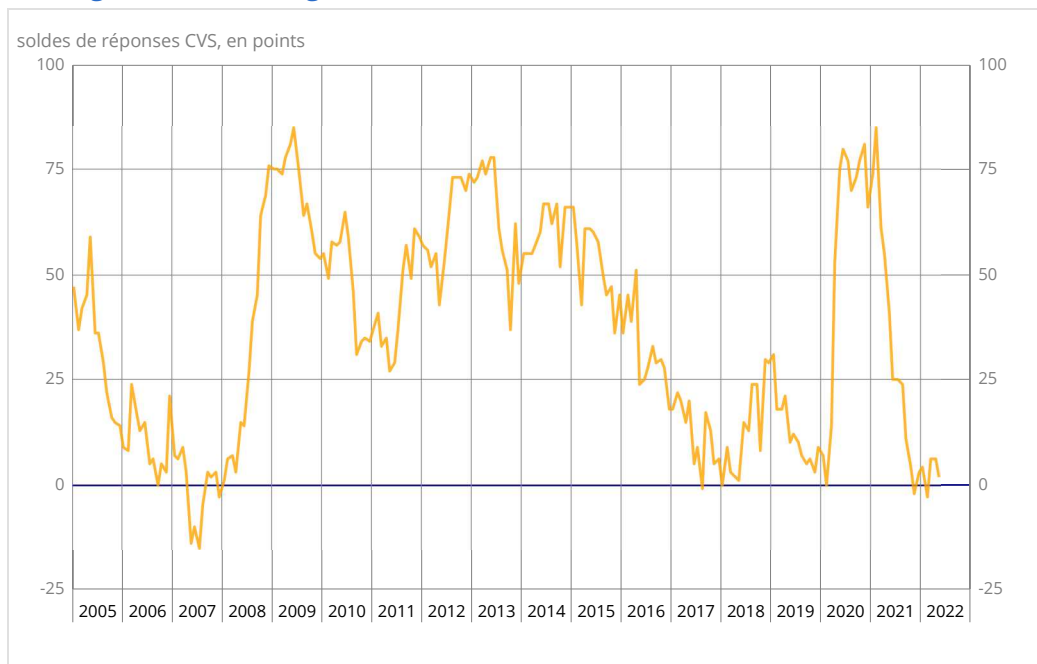
En mai, la part des ménages qui considèrent que le niveau de vie en France va s'améliorer au cours des douze prochains mois baisse. Le solde correspondant perd cinq points et reste très nettement inférieur à sa moyenne.

La part des ménages qui considèrent que le niveau de vie en France s'est amélioré au cours des douze derniers mois diminue légèrement. Le solde correspondant perd un point et demeure nettement au-dessous de sa moyenne de longue période.

Chômage : légère baisse des craintes

En mai, les craintes des ménages concernant l'évolution du chômage baissent. Le solde correspondant diminue de quatre points, demeurant ainsi à un niveau très bas.

Opinion des ménages sur le chômage

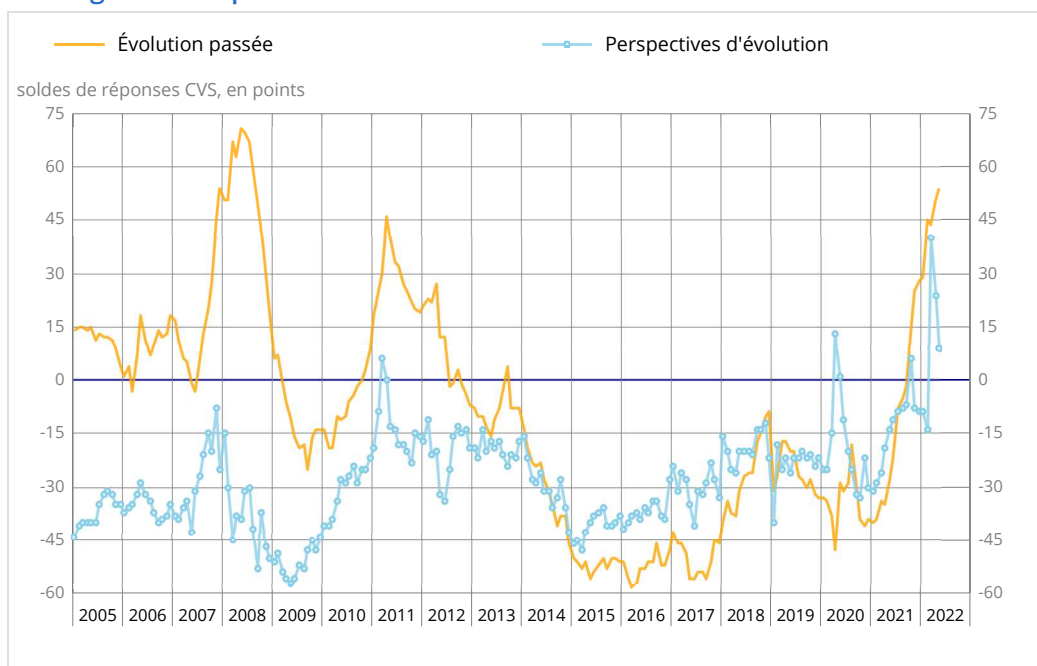


Source : Insee

Perspective d'accélération des prix : nette baisse

En mai, la part des ménages qui considèrent que les prix ont augmenté au cours des douze derniers mois progresse. Le solde correspondant gagne trois points et se situe au plus haut depuis l'été 2008. La part des ménages estimant que les prix vont accélérer au cours des douze prochains mois diminue de nouveau nettement : le solde correspondant poursuit sa baisse (-15 points en mai, presque comme en avril) après une très forte hausse en mars (+54 points). Il demeure néanmoins bien au-dessus de sa moyenne de longue période.

Opinion des ménages sur les prix



Source : Insee

Pour en savoir plus

Définition – L'indicateur synthétique de confiance des ménages résume leur opinion sur la situation économique : plus sa valeur est élevée, plus le jugement des ménages sur la situation économique est favorable. Il est calculé selon la technique de l'analyse factorielle, qui permet de résumer l'évolution concomitante de plusieurs variables dont les mouvements sont très corrélés. L'indicateur décrit ici la composante commune de 8 soldes d'opinion : niveau de vie passé et futur en France, situation financière personnelle passée et future, chômage, opportunité de faire des achats importants, capacité d'épargne actuelle et capacité d'épargne future.

Méthode de calcul – Environ 2000 ménages sont interrogés par téléphone, au cours des trois premières semaines de chaque mois. Les réponses à cette enquête ont été collectées du 27 avril au 17 mai. Pour chaque question posée, on calcule un solde d'opinion par différence entre les pourcentages de réponses positives et négatives. Le niveau de ces soldes n'étant pas directement interprétable, les commentaires s'appuient sur leurs seules évolutions et écarts à la moyenne de long terme. Les coefficients saisonniers étant recalculés chaque mois, l'historique des soldes corrigés des variations saisonnières (CVS) est légèrement révisé à l'occasion de chaque publication.

Prochaine publication : le 28 juin 2022 à 8h45

Contact presse : bureau-de-presse@insee.fr

Suivez-nous aussi sur Twitter @InseeFr : twitter.com/InseeFr



Institut national de la statistique et des études économiques
88 avenue Verdier, 92541 Montrouge Cedex
Directeur de la publication : Jean-Luc Tavernier
ISSN 0151-1475