

En décembre 2021, les prix à la consommation augmentent de 0,2 % sur un mois et de 2,8 % sur un an

INDICE DES PRIX À LA CONSOMMATION - RÉSULTATS DÉFINITIFS (IPC) - DÉCEMBRE 2021

Informations Rapides · 14 janvier 2022 · n° 009

Évolution mensuelle : +0,2 % en décembre ; variation sur un an : +2,8 %

En décembre 2021, l'indice des prix à la consommation (IPC) augmente de 0,2 % sur un mois, après +0,4 % en novembre. Les prix de l'énergie se replient (-0,9 % après +1,5 %), en particulier ceux des produits pétroliers (-2,2 % après +2,0 %). Ceux des produits manufacturés sont stables après une augmentation le mois précédent. Les prix des services (+0,4 % après +0,2 %) et de l'alimentation (+0,5 % après +0,4 %) accélèrent.

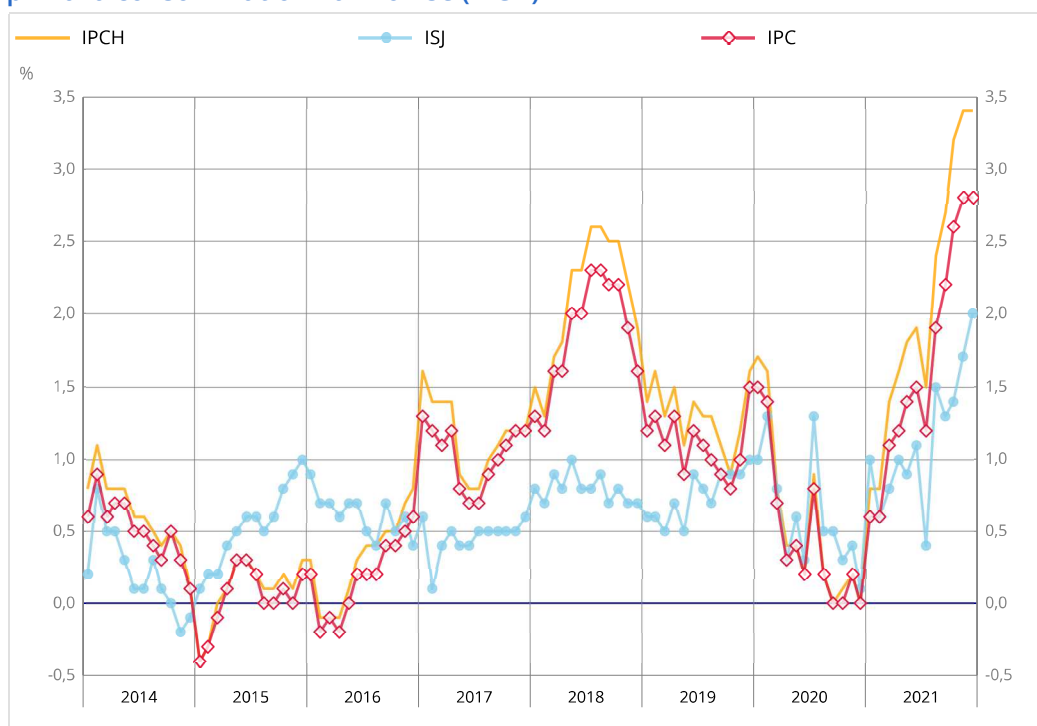
Corrigés des variations saisonnières, les prix à la consommation sont en hausse de 0,1 % sur un mois, après +0,3 % en novembre.

Sur un an, les prix à la consommation augmentent de 2,8 %, comme en novembre. Les prix des produits manufacturés (+1,2 % après +0,8 %) et de l'alimentation (+1,4 % après +0,5 %) accélèrent nettement. Les prix du tabac sont stables comme en novembre. Ceux de l'énergie (+18,5 % après +21,6 %) et des services (+1,8 % après +1,9 %) ralentissent.

Hausse de l'inflation sous-jacente sur un an

L'inflation sous-jacente augmente en décembre, à +2,0 % sur un an, après +1,7 % en novembre. L'indice des prix à la consommation harmonisé (IPCH) croît de 0,2 % sur un mois, après +0,4 % en novembre ; sur un an, il augmente de 3,4 %, comme en novembre.

Glissements annuels de l'indice des prix à la consommation (IPC), de l'inflation sous-jacente (ISJ) et de l'indice des prix à la consommation harmonisé (IPCH)



Accélération des prix des produits manufacturés sur un an

Sur un an, les prix des produits manufacturés sont en hausse de 1,2 % en décembre, après +0,8 % le mois précédent. Cette accélération résulte de celle des prix de l'habillement et des chaussures (+3,2 % après +1,6 %) et de celle des prix des « autres produits manufacturés » (+1,6 % après +1,3 %). Les prix de la verrerie, la vaisselle et des ustensiles de ménage (+2,9 % après +2,4 %), des jeux, jouets et passe-temps (+4,2 % après +2,2 %), des produits pour le jardin, les plantes et les fleurs (+4,2 % après +3,9 %) et des gros appareils ménagers (+1,5 % après +0,6 %) accélèrent. Les prix des véhicules progressent, sur un an, au même rythme que le mois précédent (+1,2 %). Les prix des meubles et articles d'ameublement (+4,1 % après +4,4 %) et des livres (+0,5 % après +0,7 %) ralentissent. Les prix des téléphones portables reculent plus fortement que le mois précédent (-2,5 % après -0,6 %). Enfin, la baisse sur un an des prix des produits de santé conserve le même rythme qu'en novembre (-2,0 %).

Hausse marquée des prix alimentaires sur un an

Sur un an, les prix de l'alimentation augmentent de 1,4 %, après +0,5 % en novembre. Ceux des produits frais rebondissent nettement (+3,3 % après -0,7 %), en lien avec les prix des légumes frais (+3,5 % après -9,4 %). Les prix des fruits frais (+2,6 % après +4,5 %) et du poisson frais (+3,4 % après +3,9 %) ralentissent et ceux des fruits de mer frais se replient légèrement (-0,1 % après +2,2 %). Hors produits frais, les prix de l'alimentation augmentent de 1,0 % après +0,7 % en novembre. Les prix du pain et des céréales accélèrent (+1,7 % après +1,4 %) notamment en raison de la hausse des prix des pâtes alimentaires et du couscous (+5,1 % après +2,4 %). Les prix de la viande (+1,7 % après +1,3 %) et des boissons non alcoolisées (+0,7 % après +0,0 %) augmentent également et ceux du lait, du fromage et des œufs rebondissent (+0,6 % après -0,2 %). La baisse des prix du sucre, de la confiture, du miel, du chocolat et de la confiserie s'atténue légèrement (-0,2 % après -0,3 %).

Variations définitives des indices de prix détaillés

base 100 : année 2015

Regroupements conjoncturels	Pondérations	Indices	Variations (en %) au cours	
			2021	décembre 2021
a) Ensemble des ménages				
Ensemble	10000	107,85	0,2	2,8
Ensemble CVS	10000	107,76	0,1	2,8
Alimentation	1785	109,46	0,5	1,4
Produits frais	261	129,75	1,9	3,3
Autre alimentation	1524	106,30	0,3	1,0
Tabac	243	155,33	0,0	0,0
Produits manufacturés	2501	99,20	0,0	1,2
Habillement et chaussures	354	104,31	0,5	3,2
Produits de santé	438	86,63	0,0	-2,0
Autres produits manufacturés	1709	101,31	-0,1	1,6
Énergie	746	128,74	-0,9	18,5
<i>dont Produits pétroliers</i>	<i>343</i>	<i>129,08</i>	<i>-2,2</i>	<i>22,6</i>
Services	4725	107,26	0,4	1,8
Loyers, eau et enlèvement des ordures ménagères	853	103,99	0,4	1,9
Services de santé	647	102,44	0,1	-0,6
Transports	172	110,04	2,9	6,3
Communications	243	100,63	0,0	3,1
Autres services	2810	109,61	0,3	1,9
Ensemble hors loyers et hors tabac	9062	107,40	0,2	3,0
Ensemble hors tabac	9757	107,03	0,2	2,8
b) Ménages urbains dont le chef est ouvrier ou employé				
Ensemble hors tabac	9632	106,63	0,2	2,8
c) Ménages du 1er quintile de la distribution des niveaux de vie				
Ensemble hors tabac	9624	106,84	0,3	3,1

(1) : Évolution [m/(m-1)]

(2) : Évolution [m/(m-12)]

Champ : France hors Mayotte

Source : Insee - indices des prix à la consommation

Ralentissement des prix de l'énergie sur un an

Sur un an, les prix de l'énergie ralentissent en décembre (+18,5 % après +21,6 %). La hausse des prix des produits pétroliers est moins soutenue (+22,6 % après +29,2 %) en lien avec les prix du gazole (+21,1 % après +27,9 %), de l'essence (+19,6 % après +24,4 %) et des combustibles liquides (+37,3 % après +50,5 %). Les prix du gaz accélèrent très légèrement, le glissement annuel demeurant très élevé (+50,9 % après +50,8 %) et ceux de l'électricité ralentissent un peu (+3,1 % après +3,3 %).

Moindre hausse des prix des services sur un an

Sur un an, les prix des services ralentissent légèrement en décembre, à +1,8 % après +1,9 % en novembre. La hausse des prix des services de transports s'atténue nettement (+6,3 % après +11,8 %) dans le sillage des prix du transport routier (+3,4 % après +7,4 %) et du transport aérien (+10,8 % après +15,4 %). Les prix du transport ferroviaire (+11,2 % après +10,1 %), des loyers, eau et enlèvement des ordures ménagères (+1,9 % après +1,5 %) et des services de communication (+3,1 % après +2,6 %) accélèrent. Ceux des « autres services » accélèrent également (+1,9 % après +1,7 %) notamment en raison des prix des services de restauration et d'hébergement (+2,4 % après +2,1 %) et des services d'assurance (+2,9 % après +1,6 %). Enfin, la baisse des prix des services de santé s'accroît légèrement (-0,6 % après -0,5 %).

Évolution des indices d'inflation sous-jacente et de l'IPCH

base 100 : année 2015

Regroupements conjoncturels	Pondérations	Indices	Variations (en %) au cours	
			du dernier mois (1)	des 12 derniers mois (2)
	2021	décembre 2021		
Ensemble « sous-jacent »	6008	105,32	0,2	2,0
Produits alimentaires hors viandes, produits laitiers et exotiques	841	104,50	0,2	0,9
Produits manufacturés	2011	100,71	0,0	1,8
Services y compris loyers et eau	3156	108,66	0,3	2,3
Ensemble IPCH	10000	109,34	0,2	3,4

(1) : Évolution [m/(m-1)]

(2) : Évolution [m/(m-12)]

Source : Insee - indices des prix à la consommation

Révisions

Par rapport aux estimations provisoires publiées le 4 janvier 2022, les évolutions mensuelles et annuelles de l'IPC et de l'IPCH sont confirmées.

Pour en savoir plus

La collecte de prix effectuée par les enquêteurs sur le terrain a été suspendue lors de la mise en place des confinements, du 16 mars au 15 juin 2020 puis en novembre et décembre 2020 et enfin de manière progressive à partir de fin mars 2021, au fur et à mesure des confinements des territoires jusqu'à fin mai 2021 en métropole. Durant ces périodes, l'Insee a mis en place de nouveaux modes de collecte pour pallier les relevés non effectués sur le terrain : collecte de prix sur internet, collecte de prix par téléphone et recours accru aux données de caisse. De ce fait, le niveau des indices mais également les glissements mensuels et particulièrement annuels doivent être considérés avec prudence. Les prix manquants, parce que les produits ne sont plus vendus ou parce que leur prix n'a pu être relevé, ont été imputés conformément aux directives européennes. En décembre 2021, ils représentent 1 % du panier de l'IPC, comme en novembre.

Pour plus d'informations, panorama sur l'indice des prix à la consommation : <https://www.insee.fr/fr/statistiques/4268033>

Les indices d'inflation sous-jacente (ISJ) excluent les tarifs publics et les produits à prix volatils, et sont corrigés des mesures fiscales et des variations saisonnières. Ils sont calculés pour tous les ménages et la France métropolitaine.

IPCH : indice des prix à la consommation harmonisé, utilisé pour les comparaisons entre membres de l'Union européenne. Il est calculé pour tous les ménages, en France hors Mayotte. La principale différence entre l'IPCH et l'IPC porte sur les dépenses de santé : l'IPCH suit des prix nets des remboursements de la sécurité sociale tandis que l'IPC suit des prix bruts.

Prochaine publication des résultats provisoires : le 1er février 2022 à 8h45

Prochaine publication des résultats définitifs : le 18 février 2022 à 8h45

Contact presse : bureau-de-presse@insee.fr

Suivez-nous aussi sur Twitter @InseeFr : twitter.com/InseeFr



Institut national de la statistique et des études économiques
88 avenue Verdier, 92541 Montrouge Cedex
Directeur de la publication : Jean-Luc Tavernier
ISSN 0151-1475