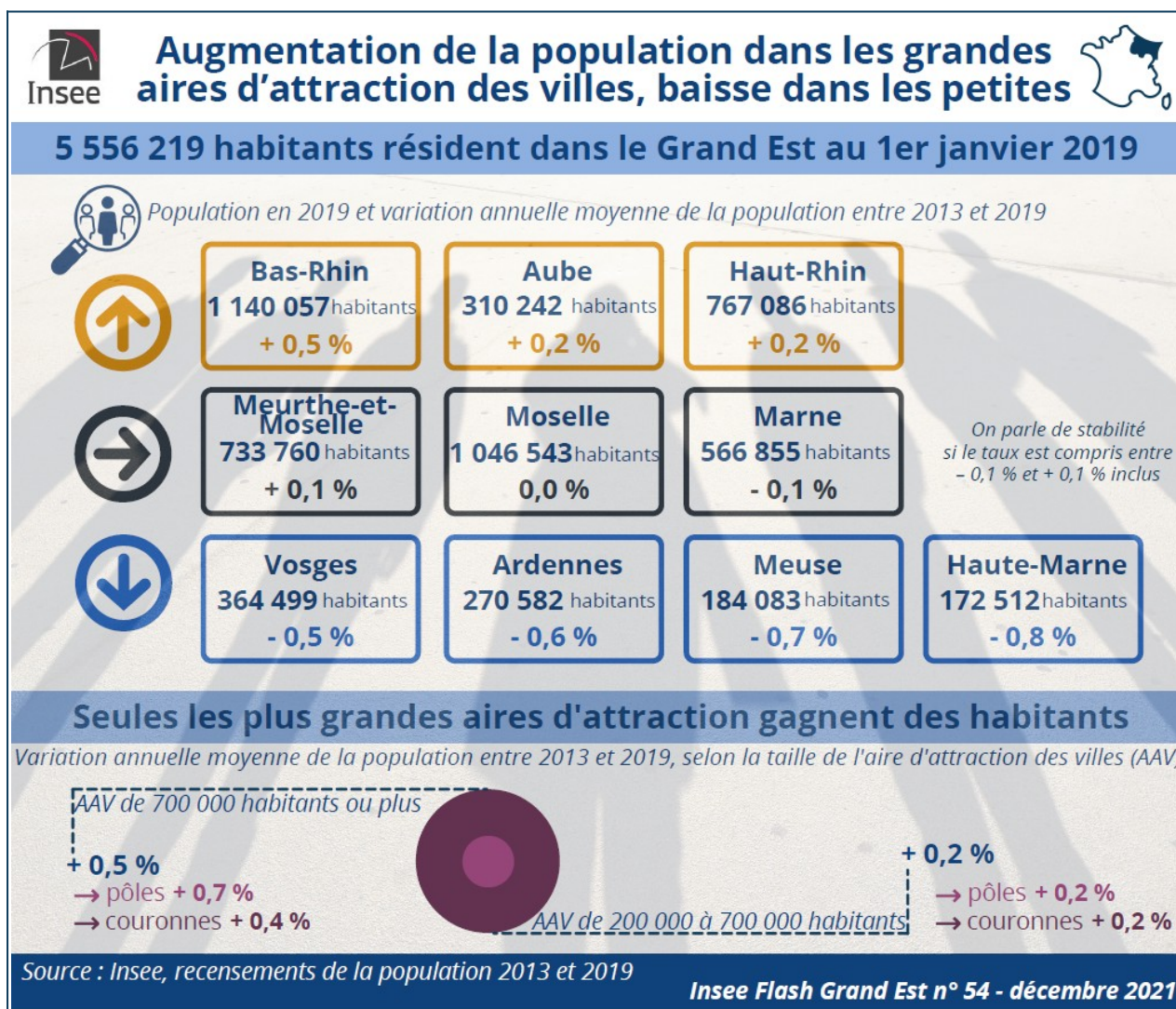




Communiqué de presse ▪ 29 décembre 2021

Entre 2013 et 2019, la population du Grand Est est stable. L'Aube, le Haut-Rhin et surtout le Bas-Rhin gagnent des habitants tandis que la Haute-Marne, la Meuse, les Ardennes et les Vosges en perdent. La population augmente dans les aires d'attraction des villes de plus de 200 000 habitants, et en particulier dans les pôles, contrairement aux plus petites aires, où elle diminue.



Retrouvez les résultats de l'étude dans Insee Flash Grand Est N° 54 – décembre 2021 : **Dans le Grand Est, seuls l'Aube, le Haut-Rhin et surtout le Bas-Rhin gagnent des habitants - Augmentation de la population dans les grandes aires d'attraction des villes, baisse dans les petites**

Les publications de l'Insee du Grand Est sont sur [insee.fr](https://www.insee.fr)

Contact presse
Véronique Heili ☎ 03 88 52 40 77
dr67-communication-externe@insee.fr



SOUS EMBARGO : ne pas diffuser avant le 29 décembre à 17 heures