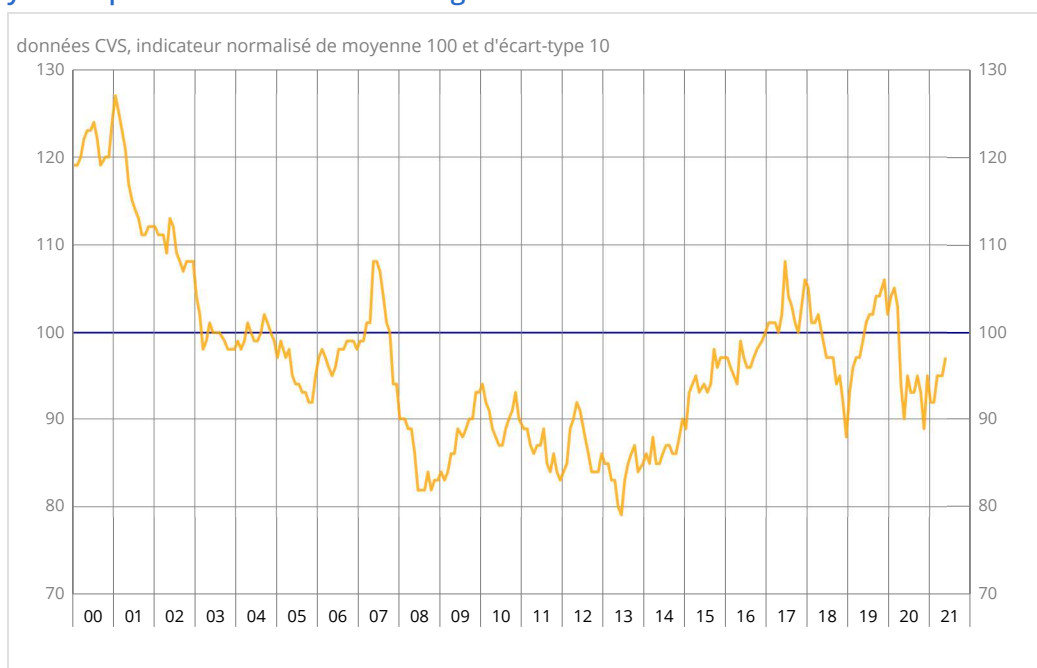


En mai 2021, la confiance des ménages dans la situation économique progresse. À 97, l'indicateur qui la synthétise augmente de deux points mais reste en dessous de sa moyenne de longue période (100).

Indicateur synthétique de confiance des ménages



Source : Insee

Situation personnelle

Situation financière personnelle future : hausse

En mai, le solde d'opinion des ménages relatif à leur situation financière future gagne trois points et repasse au-dessus de sa moyenne de longue période. Stable, le solde d'opinion relatif à leur situation financière personnelle passée demeure supérieur à sa moyenne.

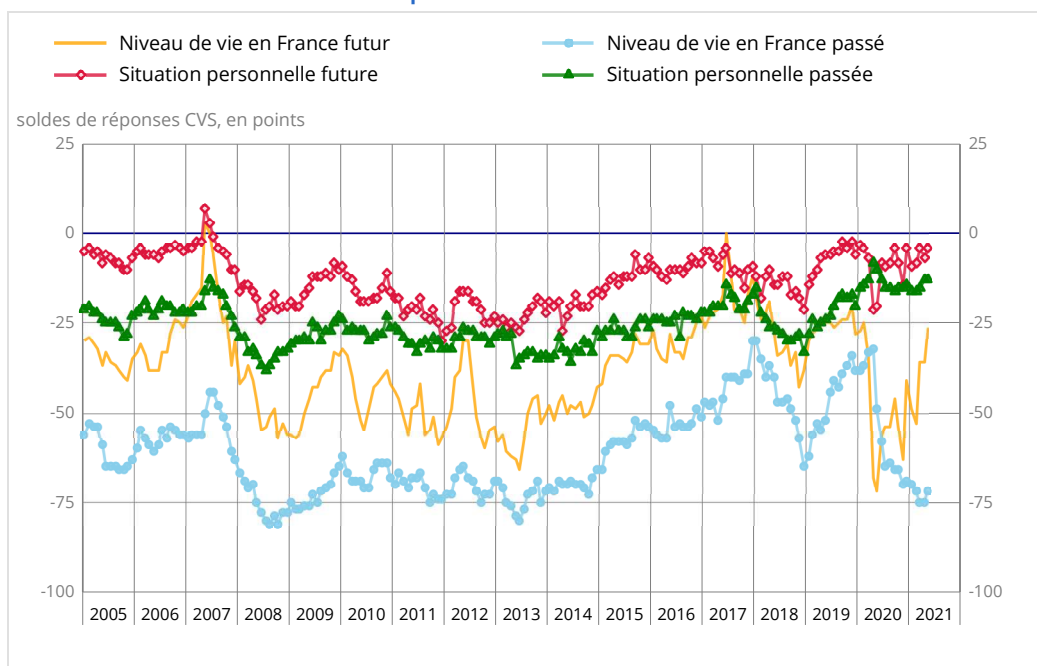
La proportion de ménages estimant qu'il est opportun de faire des achats importants est stable et reste au-dessus sa moyenne de longue période.

Capacité d'épargne : augmentation

En mai, le solde d'opinion des ménages relatif à leur capacité d'épargne actuelle augmente de quatre points. Le solde relatif à leur capacité d'épargne future augmente aussi, de trois points. Ces deux soldes atteignent en mai un nouveau plus haut historique.

En revanche, la part des ménages estimant qu'il est opportun d'épargner baisse. Le solde correspondant perd trois points après avoir atteint un plus haut historique le mois dernier.

Soldes d'opinion sur la situation financière personnelle et le niveau de vie en France



Source : Insee

OPINION DES MÉNAGES : l'indicateur synthétique et les soldes d'opinion

	soldes de réponses CVS, en points				
	Moy. (1)	Fév 21	Mars 21	Avr 21	Mai 21
Indicateur synthétique (2)	100	92	95	95	97
Situation financière personnelle - évolution passée	-21	-16	-15	-13	-13
Situation financière personnelle - perspectives d'évolution	-6	-8	-4	-7	-4
Capacité d'épargne actuelle	9	26	25	25	29
Capacité d'épargne future	-8	11	10	11	14
Opportunité d'épargner	17	39	42	44	41
Opportunité de faire des achats importants	-14	-17	-14	-12	-12
Niveau de vie en France - évolution passée	-46	-72	-75	-75	-72
Niveau de vie en France - perspectives d'évolution	-26	-53	-36	-36	-26
Chômage - perspectives d'évolution	34	73	65	62	49
Prix - évolution passée	-18	-37	-36	-35	-30
Prix - perspectives d'évolution	-32	-28	-23	-21	-15

(1) Moyenne de janvier 1987 à décembre 2020

(2) L'indicateur est normalisé de manière à avoir une moyenne de 100 et un écart-type de 10 sur la période d'estimation (1987-2020)

Source : Insee, enquête mensuelle de conjoncture auprès des ménages

Contexte économique en France

Niveau de vie en France : amélioration

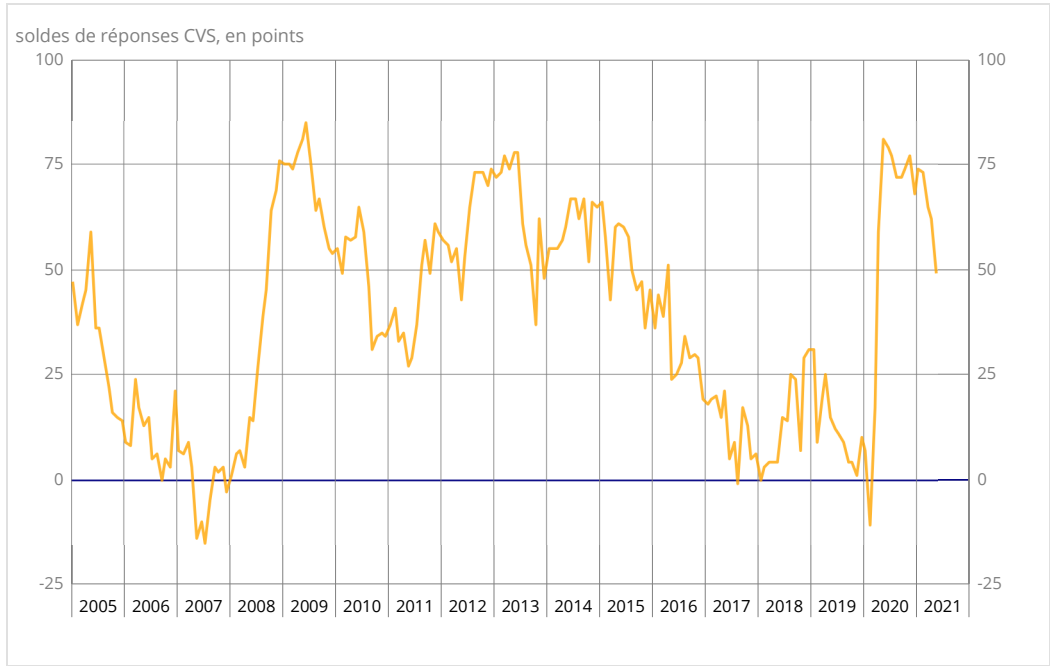
En mai, la part des ménages qui considèrent que le niveau de vie en France va s'améliorer au cours des douze prochains mois augmente nettement. Le solde correspondant gagne dix points et revient au niveau de sa moyenne.

La part des ménages qui considèrent que le niveau de vie en France s'est amélioré au cours des douze derniers mois augmente un peu. Le solde correspondant gagne trois points mais reste très en dessous de sa moyenne de longue période.

Chômage : nette baisse des craintes

Les craintes des ménages concernant l'évolution du chômage baissent nettement en mai. Le solde correspondant perd treize points et atteint son plus bas niveau depuis mars 2020. Il reste toutefois au-dessus de sa moyenne de longue période.

Opinion des ménages sur le chômage



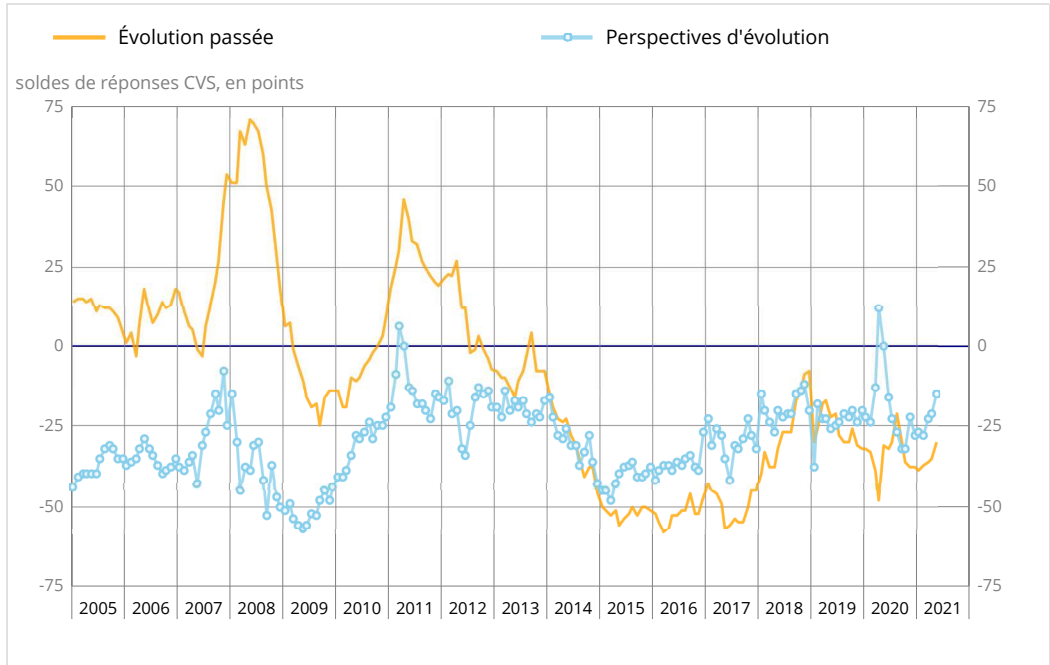
Source : Insee

Inflation anticipée : augmentation

En mai, les ménages estimant que les prix vont augmenter au cours des douze prochains mois sont un peu plus nombreux qu'en avril. Le solde correspondant gagne six points, et se maintient au-dessus de sa moyenne de longue période.

Les ménages estimant que les prix ont augmenté au cours des douze derniers mois sont aussi un peu plus nombreux. Le solde correspondant gagne cinq points mais demeure nettement en dessous de sa moyenne.

Opinion des ménages sur les prix



Source : Insee

Pour en savoir plus

Définition – L'indicateur synthétique de confiance des ménages résume leur opinion sur la situation économique : plus sa valeur est élevée, plus le jugement des ménages sur la situation économique est favorable. Il est calculé selon la technique de l'analyse factorielle, qui permet de résumer l'évolution concomitante de plusieurs variables dont les mouvements sont très corrélés. L'indicateur décrit ici la composante commune de 8 soldes d'opinion : niveau de vie passé et futur en France, situation financière personnelle passée et future, chômage, opportunité de faire des achats importants, capacité d'épargne actuelle et capacité d'épargne future.

Méthode de calcul – Environ 2000 ménages sont interrogés par téléphone, au cours des trois premières semaines de chaque mois. Les réponses à cette enquête ont été collectées du 28 avril au 18 mai 2021. Pour chaque question posée, on calcule un solde d'opinion par différence entre les pourcentages de réponses positives et négatives. Le niveau de ces soldes n'étant pas directement interprétable, les commentaires s'appuient sur leurs seules évolutions et écarts à la moyenne de long terme. Les coefficients saisonniers étant recalculés chaque mois, l'historique des soldes corrigés des variations saisonnières (CVS) est légèrement révisé à l'occasion de chaque publication.

Prochaine publication : le 29 juin 2021 à 8h45

Contact presse : bureau-de-presse@insee.fr

Suivez-nous aussi sur Twitter @InseeFr : twitter.com/InseeFr



Institut national de la statistique et des études économiques
88 avenue Verdier, 92541 Montrouge Cedex
Directeur de la publication : Jean-Luc Tavernier
ISSN 0151-1475