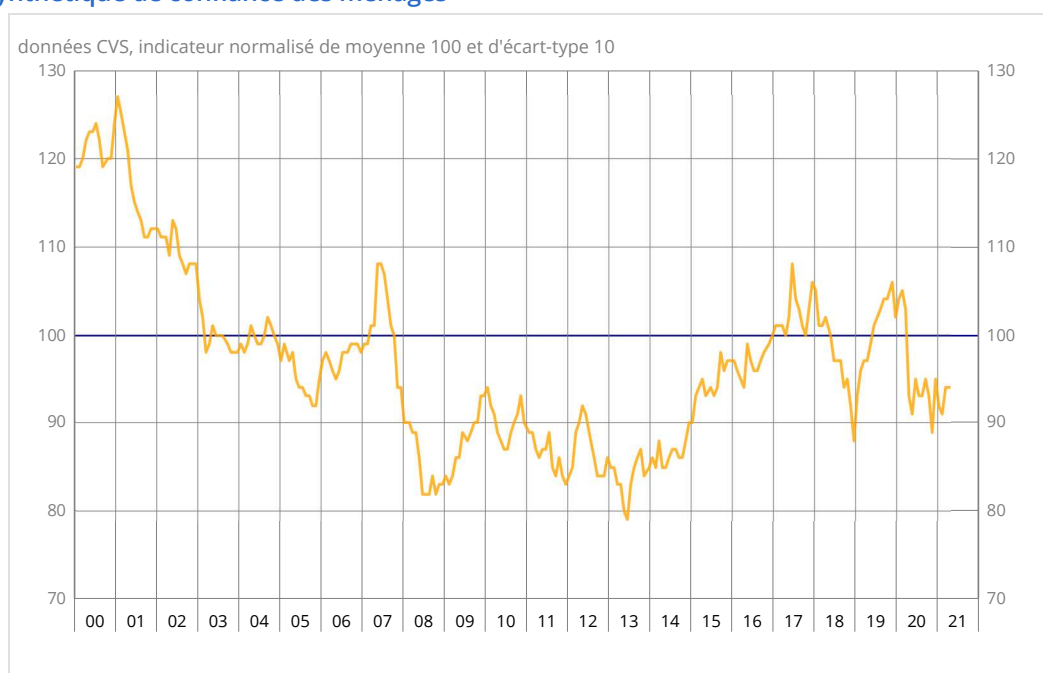




En avril 2021, la confiance des ménages dans la situation économique est stable : l'indicateur qui la synthétise se maintient à 94, en dessous de sa moyenne de longue période (100).

Indicateur synthétique de confiance des ménages



Source : Insee

Situation personnelle

Situation financière personnelle future : baisse

En avril, le solde d'opinion des ménages relatif à leur situation financière future perd quatre points et repasse en dessous de sa moyenne de longue période. À l'inverse, le solde d'opinion relatif à leur situation financière personnelle passée augmente légèrement. Il gagne un point et demeure supérieur à sa moyenne.

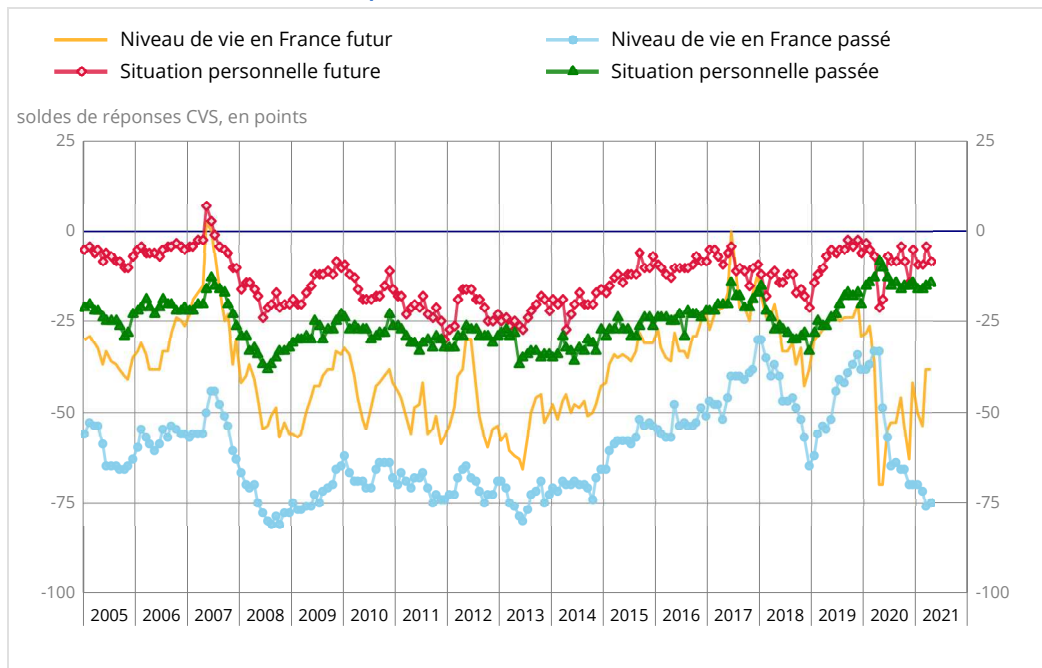
La proportion de ménages estimant qu'il est opportun de faire des achats importants augmente. Le solde correspondant gagne deux points par rapport au mois précédent et dépasse sa moyenne de longue période.

Opportunité d'épargner : nouveau plus haut historique

En avril, la part des ménages estimant qu'il est opportun d'épargner continue d'augmenter. Le solde correspondant gagne deux points et atteint un nouveau plus haut historique.

Le solde d'opinion des ménages relatif à leur capacité d'épargne future gagne également deux points. Le solde relatif à leur capacité d'épargne actuelle est quant à lui stable, nettement au-dessus de sa moyenne.

Soldes d'opinion sur la situation financière personnelle et le niveau de vie en France



Source : Insee

OPINION DES MÉNAGES : l'indicateur synthétique et les soldes d'opinion

soldes de réponses CVS, en points

	Moy. (1)	Janv 21	Fév 21	Mars 21	Avril 21
Indicateur synthétique (2)	100	92	91	94	94
Situation financière personnelle - évolution passée	-21	-16	-16	-15	-14
Situation financière personnelle - perspectives d'évolution	-6	-9	-9	-4	-8
Capacité d'épargne actuelle	9	26	25	25	25
Capacité d'épargne future	-8	8	10	9	11
Opportunité d'épargner	17	39	39	42	44
Opportunité de faire des achats importants	-14	-18	-17	-14	-12
Niveau de vie en France - évolution passée	-46	-70	-72	-76	-75
Niveau de vie en France - perspectives d'évolution	-26	-50	-54	-38	-38
Chômage - perspectives d'évolution	34	76	75	68	67
Prix - évolution passée	-18	-39	-38	-37	-37
Prix - perspectives d'évolution	-32	-28	-29	-25	-23

(1) Moyenne de janvier 1987 à décembre 2020

(2) L'indicateur est normalisé de manière à avoir une moyenne de 100 et un écart-type de 10 sur la période d'estimation (1987-2020)

Source : Insee, enquête mensuelle de conjoncture auprès des ménages

Contexte économique en France

Niveau de vie en France : stabilité

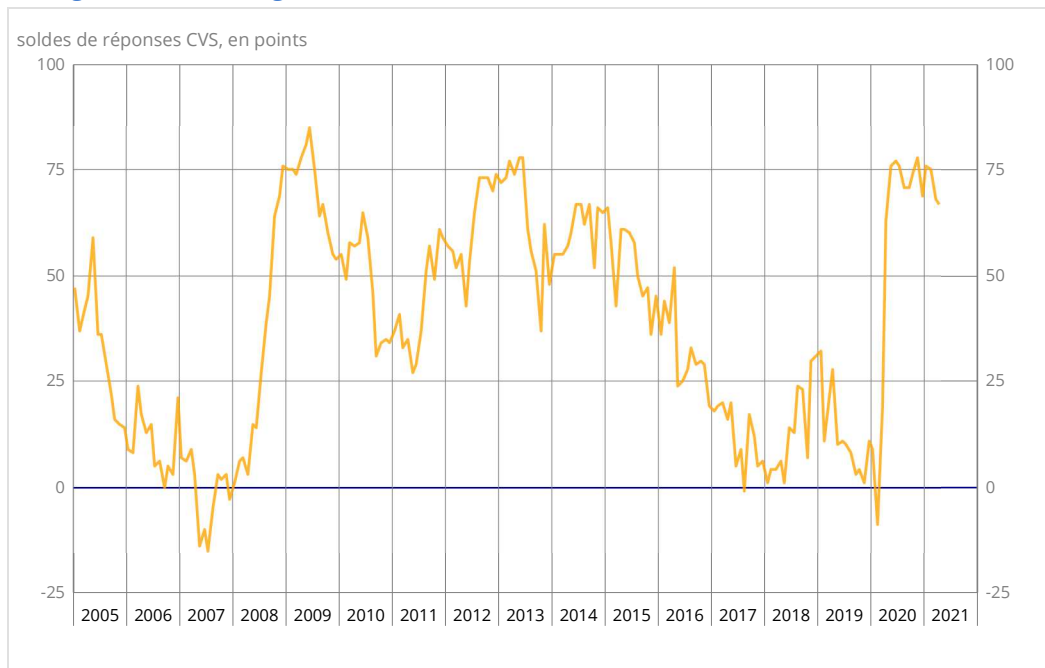
En avril, la part des ménages qui considèrent que le niveau de vie en France s'est amélioré au cours des douze derniers mois est quasi stable. Le solde correspondant gagne un point mais reste très en dessous de sa moyenne de longue période.

La part des ménages qui considèrent que le niveau de vie en France va s'améliorer au cours des douze prochains mois est stable. Le solde correspondant reste bien en dessous de sa moyenne.

Chômage : les craintes restent à un niveau élevé

Les craintes des ménages concernant l'évolution du chômage sont quasi stables en avril, à un niveau élevé. Le solde correspondant perd un point, mais reste très au-dessus de sa moyenne de longue période.

Opinion des ménages sur le chômage



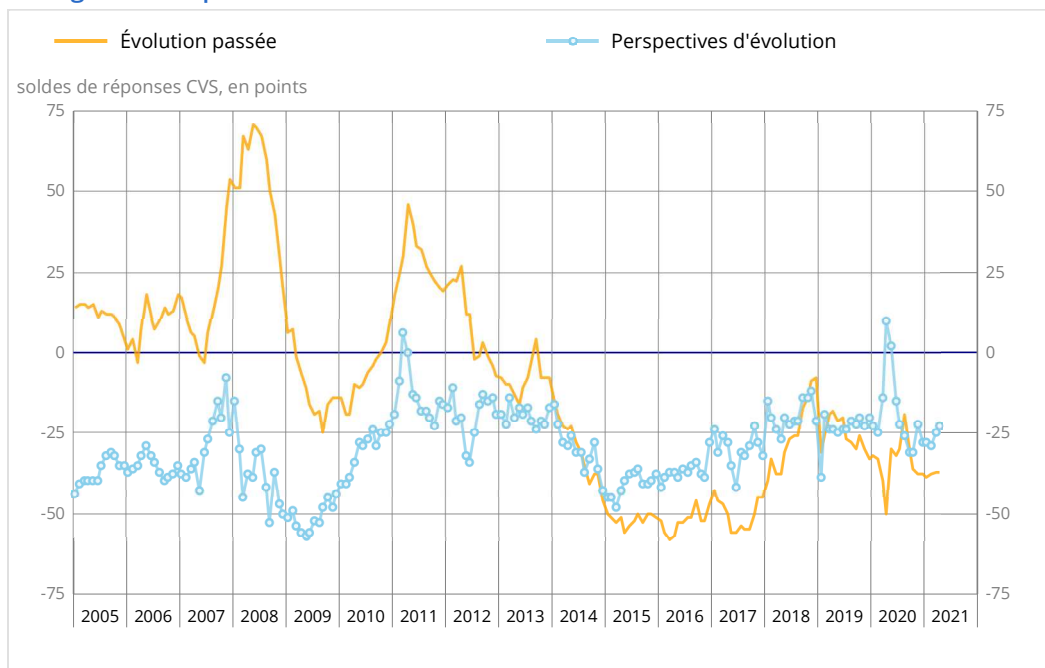
Source : Insee

Inflation anticipée : augmentation

En avril, les ménages estimant que les prix vont augmenter au cours des douze prochains mois sont un peu plus nombreux qu'en mars. Le solde correspondant gagne deux points, et se maintient au-dessus de sa moyenne de longue période.

La part des ménages estimant que les prix ont augmenté au cours des douze derniers mois est stable. Le solde correspondant demeure nettement en dessous de sa moyenne de longue période.

Opinion des ménages sur les prix



Source : Insee

Pour en savoir plus

Définition – L'indicateur synthétique de confiance des ménages résume leur opinion sur la situation économique : plus sa valeur est élevée, plus le jugement des ménages sur la situation économique est favorable. Il est calculé selon la technique de l'analyse factorielle, qui permet de résumer l'évolution concomitante de plusieurs variables dont les mouvements sont très corrélés. L'indicateur décrit ici la composante commune de 8 soldes d'opinion : niveau de vie passé et futur en France, situation financière personnelle passée et future, chômage, opportunité de faire des achats importants, capacité d'épargne actuelle et capacité d'épargne future.

Méthode de calcul – Environ 2000 ménages sont interrogés par téléphone, au cours des trois premières semaines de chaque mois. Les réponses à cette enquête ont été collectées du 29 mars au 19 avril 2021. Pour chaque question posée, on calcule un solde d'opinion par différence entre les pourcentages de réponses positives et négatives. Le niveau de ces soldes n'étant pas directement interprétable, les commentaires s'appuient sur leurs seules évolutions et écarts à la moyenne de long terme. Les coefficients saisonniers étant recalculés chaque mois, l'historique des soldes corrigés des variations saisonnières (CVS) est légèrement révisé à l'occasion de chaque publication.

Prochaine publication : le 26 mai 2021 à 8h45

Contact presse : bureau-de-presse@insee.fr

Suivez-nous aussi sur Twitter @InseeFr : twitter.com/InseeFr



Institut national de la statistique et des études économiques
88 avenue Verdier, 92541 Montrouge Cedex
Directeur de la publication : Jean-Luc Tavernier
ISSN 0151-1475