



3^e et 4^e trimestres 2020

L'emploi rebondit fortement au 3^e trimestre

Dans un contexte de sortie de confinement de la population et de reprise d'activité, l'emploi salarié rebondit dans les Pays de la Loire au 3^e trimestre 2020 : + 1,4 % après deux baisses successives aux trimestres précédents. Tous les secteurs sont concernés sauf l'industrie. La hausse dans l'intérim s'amplifie après la chute inédite du 1^{er} trimestre. Le recours à l'activité partielle se stabilise mais reste légèrement supérieur à son niveau d'avant la crise. Dans la construction, les mises en chantier de logements commencés se redressent. La fréquentation hôtelière reprend plus rapidement qu'au niveau national. Les créations d'entreprises repartent fortement à la hausse tandis que la baisse des défaillances se poursuit. Suite à l'aggravation de la situation sanitaire au deuxième confinement du 30 octobre, l'activité économique, en nette amélioration au 3^e trimestre, se dégrade à nouveau. La consommation électrique fléchit. Les transactions bancaires, en net rebond après le premier confinement, chutent en novembre mais moins fortement qu'au mois de mars.

Charles Battesti, Guillaume Coutard, Christelle Manceau, Yohann Rivillon, Insee

Rédaction achevée le 5 janvier 2021

L'emploi rebondit après deux baisses successives

Au 3^e trimestre 2020, dans les Pays de la Loire, l'emploi salarié rebondit (+ 1,4 %) après deux baisses successives aux trimestres précédents (- 2,1 % et - 0,4 %). La région compte ainsi 1,45 million d'emplois salariés soit une création nette de 20 760 emplois. Cette hausse est légèrement inférieure à celle observée en France (+ 1,6 %). Sur un an, l'emploi recule moins dans la région (- 0,5 %) qu'en France (- 0,8 %). L'emploi augmente dans tous les départements. La hausse la plus élevée concerne la Sarthe (+ 1,8 %). Viennent ensuite le Maine-et-Loire (+ 1,5 %), la Vendée (+ 1,4 %), la Loire-Atlantique (+ 1,3 %) et la Mayenne (+ 1,2 %). La région bénéficie à la fois de la croissance de l'emploi privé (+ 1,5 %) et de l'emploi public (+ 1,3 %).

Sur un an, l'emploi privé recule de 0,9 % dans la région et de 1,2 % en France. L'emploi public augmente plus fortement qu'au niveau national (+ 1,2 % contre + 0,5 %).

Le tertiaire marchand repart à la hausse, l'intérim bondit à nouveau

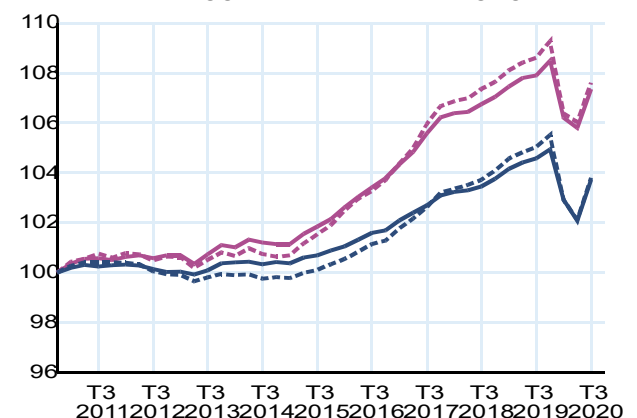
Dans le secteur tertiaire marchand hors intérim, l'emploi salarié repart à la hausse (+ 1,0 % soit une création nette de 5 920 emplois), après deux trimestres de baisse (- 0,7 % et - 1,3 %). En France, la reprise est plus marquée (+ 1,3 %). Le secteur de l'hébergement-restauration connaît le plus fort

rebond : + 4,4 %, soit un tiers des emplois créés dans le tertiaire marchand hors intérim.

1 Évolution de l'emploi salarié

- Emploi salarié total - Pays de la Loire
- Emploi salarié total - France hors Mayotte
- Emploi salarié privé - Pays de la Loire
- Emploi salarié privé - France hors Mayotte

indice base 100 au 4^e trimestre 2010

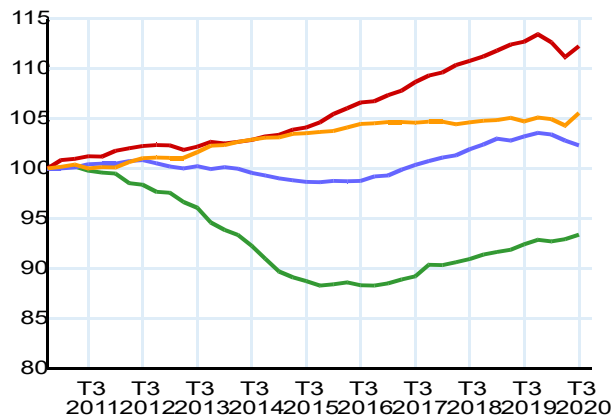


Note : données CVS, en fin de trimestre. Les données du dernier trimestre affiché sont provisoires. Champ : emploi salarié total. Sources : Insee, estimations d'emploi ; estimations trimestrielles Acooss-Urssaf, Dares, Insee.

2 Évolution de l'emploi salarié par secteur dans les Pays de la Loire

- Construction
- Industrie
- Tertiaire marchand hors intérim
- Tertiaire non marchand

indice base 100 au 4^e trimestre 2010



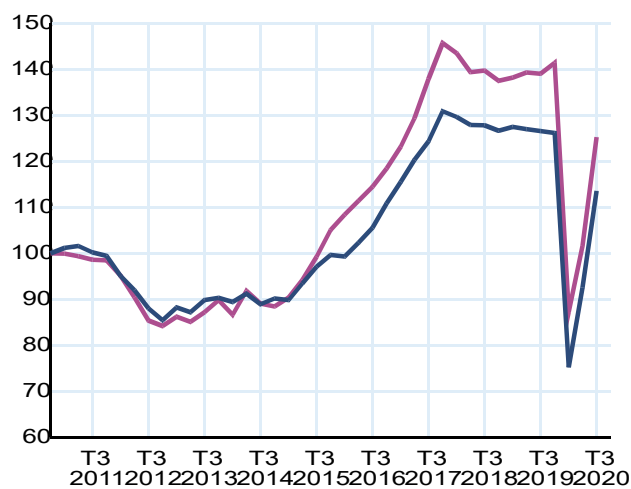
Note : données CVS, en fin de trimestre. Les données du dernier trimestre affiché sont provisoires.
Sources : Insee, estimations d'emploi ; estimations trimestrielles Acoff-Urssaf, Insee.

Le secteur des autres activités de service contribue aussi fortement à la hausse d'emplois observée (+ 2,9 %). L'emploi est stable dans les activités financières et d'assurance, et les activités immobilières et augmente plus modérément dans les autres secteurs. La reprise est plus forte dans le Maine-et-Loire (+ 1,3 %) et en Vendée (+ 1,3 %) que dans les autres départements (entre + 0,6 % et + 0,9 %). Sur un an, l'emploi dans le tertiaire marchand hors intérim recule moins dans la région (- 0,4 %) qu'en France (- 1,2 %).

3 Évolution de l'emploi intérimaire

- Pays de la Loire
- France hors Mayotte

indice base 100 au 4^e trimestre 2010



Note : données CVS, en fin de trimestre. Les données du dernier trimestre affiché sont provisoires.
Sources : Insee, estimations d'emploi ; estimations trimestrielles Acoff-Urssaf, Dares, Insee.

Le nombre d'intérimaires, comptabilisés dans le secteur tertiaire quel que soit le secteur dans lequel ils effectuent leur mission est en forte augmentation (+ 23,3 %, + 10 880 emplois) après un premier rebond au trimestre précédent (+ 16,4 %). En France, la hausse est équivalente (+ 22,8 %). Elle est plus forte dans la Sarthe (+ 38,7 %), dans le Maine-et-Loire (+ 34,6 %) et en Mayenne (+ 30,3 %). Elle est plus modérée en Vendée (+ 20,8 %) et surtout en Loire-Atlantique (+ 14,5 %). Sur un an, l'emploi intérimaire recule fortement dans la région (- 9,9 %) comme en France (- 10,3 %).

Avvertissement : L'introduction de la Déclaration sociale nominative (DSN) en remplacement du bordereau récapitulatif de cotisations (BRC) peut transitoirement affecter les comportements déclaratifs des entreprises. Durant la phase de montée en charge de la DSN, des adaptations sont réalisées dans la chaîne de traitement statistique des estimations d'emploi afin de tenir compte de ces changements. Ces modifications sont susceptibles de générer des révisions accrues sur les données. Par ailleurs, depuis le premier trimestre 2017, les données sont établies en coproduction avec l'Acoff (champ hors intérim) et la Dares (sur l'intérim).

Nouveau recul dans l'industrie, la reprise se confirme dans la construction

L'emploi industriel régional recule à nouveau au 3^e trimestre (- 0,5 % après - 0,6 %). En France, la baisse est plus modérée (- 0,2 %). Il décroît plus fortement en Maine-et-Loire (- 0,8 %) et en Mayenne (- 0,8 %) que dans les autres départements où la baisse varie entre 0,2 % et 0,5 %. Le secteur de cokéfaction et raffinage est le seul où l'emploi augmente (+ 0,4 %). L'emploi est stable dans le secteur de fabrication de denrées alimentaires, de boissons et de produits à base de tabac. Il diminue dans les secteurs de fabrication d'équipements électriques, électroniques, informatiques (- 1,0 %), de fabrication de matériel de transport (- 0,8 %) et de fabrication d'autres produits industriels (- 0,6 %). Sur un an, l'emploi industriel ligérien diminue moins fortement qu'en France (respectivement - 0,9 % et - 1,4 %). Dans la construction, la hausse de l'emploi se poursuit (+ 0,5 % après + 0,2 %) mais reste inférieure au niveau national (+ 1,3 %). L'emploi progresse de 0,9 % en Vendée, de 0,6 % en Mayenne et dans la Sarthe et de 0,5 % en Loire-Atlantique alors qu'il baisse de 0,3 % dans le Maine-et-Loire. Sur un an l'emploi dans la construction augmente de 1,0 % dans la région. En France, la hausse est plus dynamique (+ 2,1 %).

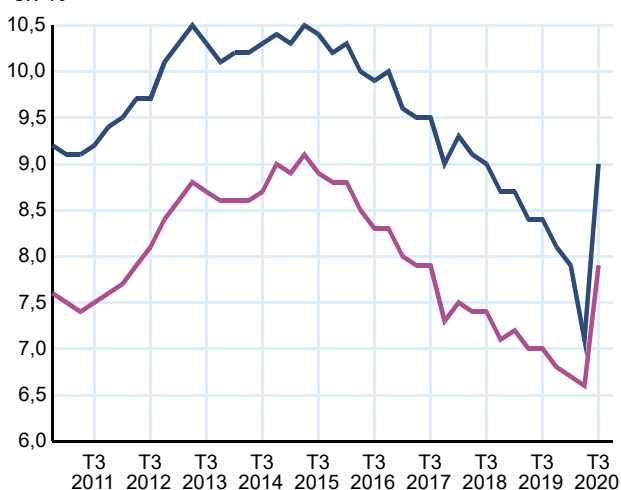
Le recours au chômage partiel se stabilise

Après avoir concerné, en moyenne, un salarié sur quatre pendant la période du premier confinement, et jusqu'à un salarié sur trois dans la construction, le recours à l'activité partielle est en forte baisse depuis le premier déconfinement. Fin mai, il ne concernait plus qu'un salarié sur dix. Fin juin, 5,0 % des salariés sont encore concernés. Sur l'ensemble du troisième trimestre, il se stabilise aux alentours de 2,0 % mais reste plus élevé qu'avant le début de la crise (moins de 0,4 %). Les secteurs du tertiaire non marchand et de la construction sont les seuls à revenir à des niveaux proches de leur situation normale.

4 Taux de chômage

- Pays de la Loire
- France hors Mayotte

en %



Note : données trimestrielles CVS. Les données du dernier trimestre affiché sont provisoires.
Source : Insee, taux de chômage au sens du BIT et taux de chômage localisé.

Le taux de chômage augmente de 1,3 point

Au 3^e trimestre 2020, le taux de chômage augmente de 1,3 point dans les Pays de la Loire et s'établit à 7,9 % de la population active, son plus haut niveau depuis le 3^e trimestre 2017. En France, il augmente de 1,9 point pour s'établir à 9,0 %. Au 2^e trimestre, le chômage avait fortement reculé, un grand nombre de personnes basculant du chômage vers le « halo du chômage ». Avec la fin du confinement et la reprise d'un comportement habituel de recherche d'emploi, le taux de chômage rebondit donc nettement au 3^e trimestre. Les Pays de la Loire font partie des trois régions ayant le plus faible taux de chômage, à égalité avec l'Auvergne Rhône-Alpes. Ils sont devancés par la Bretagne et la Bourgogne-Franche-

Comté. Ce taux augmente de 1,0 point en Vendée et de 1,1 point en Mayenne. La hausse est plus forte en Loire-Atlantique (+ 1,3 point), en Maine-et-Loire (+ 1,4 point) et surtout dans la Sarthe (+ 1,7 point). Sur un an, le taux de chômage augmente de 0,9 point dans la région, plus qu'en France (+ 0,6 point). En Maine-et-Loire et en Vendée, le taux de chômage augmente de 0,8 point sur un an. En Sarthe et en Loire-Atlantique il est en hausse de 0,9 point et en Mayenne de 1,0 point. Le taux de chômage augmente dans toutes les zones d'emploi. Néanmoins, avec 5,0 %, la zone d'emploi des Herbiers-Montaigu affiche le deuxième taux le plus faible des zones d'emploi françaises. Sur un an, il augmente dans toutes les zones d'emploi. Après avoir bondi entre mars et avril 2020, le nombre de demandeurs d'emplois de catégorie A baisse tendanciellement. Ainsi, sur l'ensemble du troisième trimestre, il recule de 8,5 % par rapport au deuxième trimestre. En octobre, 179 890 demandeurs d'emplois de catégorie A sont inscrits à Pôle emploi.

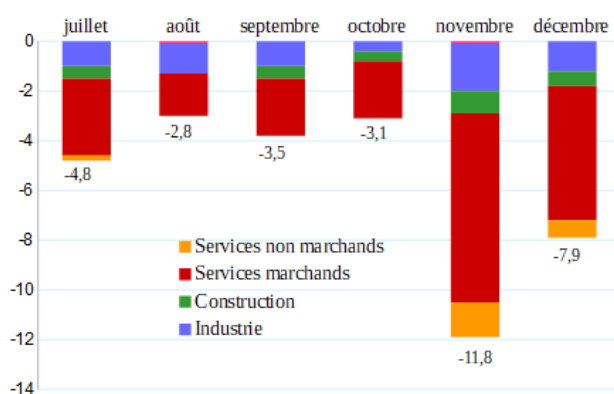
Baisse du taux de chômage au 2^e trimestre 2020 : un marché du travail sous l'influence du confinement

Au troisième trimestre 2020, le taux de chômage au sens du BIT rebondit fortement après une baisse « en trompe-l'œil » sur les deux premiers trimestres de l'année. En effet, pour être considéré comme chômeur, il faut être sans emploi, disponible pour travailler et avoir fait des démarches actives de recherche d'emploi. Au cours des deux premiers trimestres de l'année 2020, la période de confinement a fortement affecté les comportements de recherche active d'emploi (en particulier pour les personnes sans emploi dont le secteur d'activité était à l'arrêt), ainsi que la disponibilité des personnes (contrainte de garde d'enfant par exemple). Au total, la nette baisse du chômage au sens du BIT début 2020 ne traduisait pas une amélioration du marché du travail mais un effet de confinement des personnes sans emploi.

L'activité économique se dégrade en novembre avant une reprise timide en décembre

Depuis la fin du premier confinement, la situation s'était largement améliorée ; ainsi dans la région, la perte d'activité variait entre - 2,8 % et - 4,8 % entre juillet et octobre. Suite à la mise en place du deuxième confinement, la perte d'activité est estimée à - 12 % en novembre et à - 8 % en décembre dans la région, comme en France. L'industrie pèse de manière plus importante qu'en France sur la baisse d'activité. En revanche, dans les Pays de la Loire, la contribution des services marchands à la baisse d'activité est de - 5,0 %, soit 0,6 point de plus qu'en France notamment en raison du moindre poids des activités scientifiques et techniques et de l'hébergement-restauration.

5 Contribution des secteurs à la baisse de l'activité économique (en %)



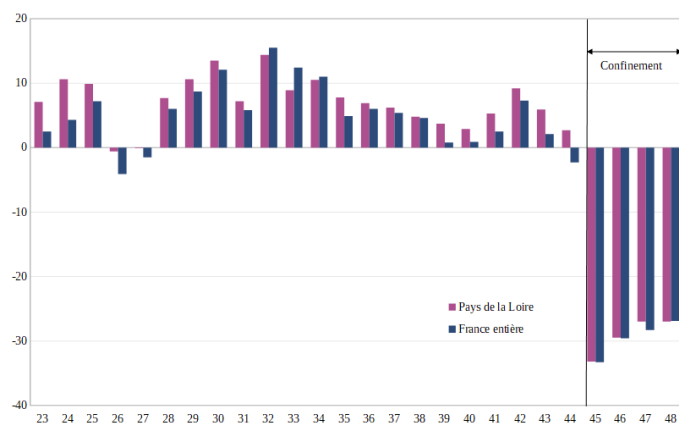
Note : baisse d'activité et contribution des différents secteurs à la baisse (en %).
Source : Calculs Insee à partir de sources diverses.

La consommation électrique est le reflet de l'activité des ménages et des entreprises pendant les deux périodes de confinement et dans les mois qui suivent la reprise. Dans les Pays de la Loire comme en France, la reprise est progressive sur l'ensemble des deuxième et troisième trimestres dans le secteur tertiaire comme dans l'industrie. Cependant, suite au deuxième confinement, la consommation des entreprises chute à nouveau. Ainsi, mi-novembre, elle est inférieure de 7 % à son niveau moyen pour les compteurs « forte puissance » et de 14 % pour les compteurs « faible puissance ». C'est cependant nettement moins qu'au premier confinement (25 % fin mars).

Chute des transactions bancaires en novembre

De juillet à octobre, les transactions bancaires sont supérieures aux semaines équivalentes de 2019 (entre + 3 % et + 14 % selon les semaines, le pic est atteint fin-juillet début-août) dans les Pays de la Loire. Le rebond en France est également important. Suite au deuxième confinement (semaine 45), les transactions chutent de 29 % en moyenne sur le mois de novembre, comme en France, soit une baisse moins forte qu'au premier confinement.

6 Évolution des transactions bancaires (en %)



Note : évolution des montants de transactions par rapport à la même semaine de l'année précédente (en %).
Source : Cartes bancaires CB - Calculs Insee.

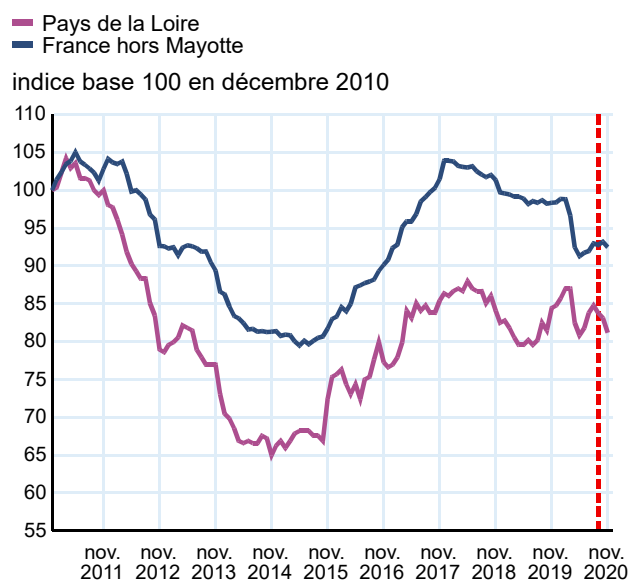
Avertissement : Précisions concernant les données sur les transactions bancaires

Elles proviennent de Cartes Bancaires CB et couvrent l'essentiel des transactions par cartes bancaires. Elles sont tirées d'une extraction de transactions anonymisées et agrégées à l'échelle départementale afin de respecter les exigences de confidentialité. Les données utilisées concernent tout détenteur de carte bancaire CB sur le territoire français, ce qui, outre les ménages, peut recouvrir aussi des entreprises. Ces données ne recouvrent pas les transactions réalisées par d'autres moyens de paiement (espèces, chèque, ticket restaurant, etc.). À l'inverse des données utilisées à l'échelle nationale, les données départementales intègrent certaines transactions non assimilables à de la consommation (dons à des associations, etc.). Les transactions à distance (notamment celles sur internet) ne sont pas prises en compte.

Léger rebond des logements commencés

Fin septembre 2020, 25 800 logements sont commencés (mis en chantier) en cumul sur un an dans les Pays de la Loire. Au 3^e trimestre, les logements commencés dans la région se redressent (+ 2,1 %, après - 5,9 % au trimestre précédent). Ils augmentent légèrement au plan national (+ 1,1 %).

7 Évolution du nombre de logements commencés



Note : données mensuelles brutes, en date réelle. Chaque point représente l'évolution du cumul des 12 derniers mois. La ligne verticale rouge représente la fin du trimestre d'intérêt.
Source : SDES. Sit@del2.

Les logements commencés progressent légèrement pour le parc collectif et pour les logements individuels (respectivement + 1,7 % et

+ 3,0 %). Les mises en chantier augmentent nettement dans le Maine-et-Loire et en Mayenne (respectivement + 10,7 % et + 22,6 %) et de manière moins marquée en Vendée (+ 2,5 %). Elles reculent en Loire-Atlantique et dans la Sarthe (respectivement - 1,8 % et - 1,7 %). Sur un an, les mises en chantier progressent dans la région (+ 1,7 %) tandis qu'elles diminuent de 6,0 % au niveau national.

Une reprise de la fréquentation hôtelière plus rapide dans la région qu'au niveau national

Avec 2,1 millions de nuitées enregistrées dans les hôtels ligériens au 3^e trimestre 2020, la fréquentation baisse de 14 % par rapport au même trimestre de l'année précédente. Cette baisse de fréquentation est néanmoins très nettement inférieure à celle de la France métropolitaine (- 34 %). En effet, durant la saison estivale, les touristes ont davantage privilégié les régions du littoral ouest. La baisse de fréquentation est plus forte en juillet (- 15 %) qu'en août (- 8 %). En France métropolitaine, elle est de respectivement - 36 % et - 24 %. En septembre, les nuitées chutent de nouveau (- 20 % contre - 42 % au niveau national).

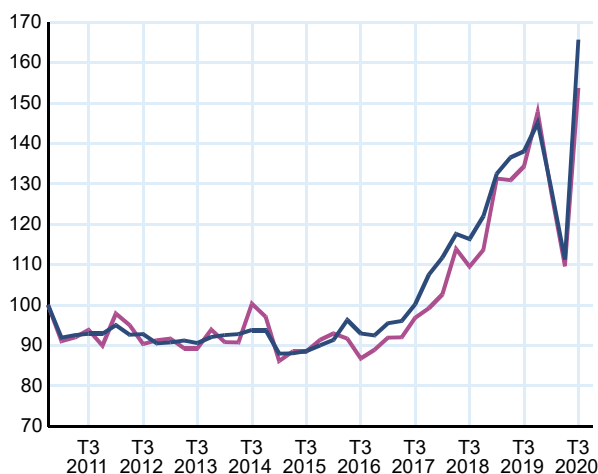
Fort rebond des créations d'entreprises, la baisse des défaillances se poursuit

Dans les Pays de la Loire, les créations d'entreprises rebondissent très fortement au 3^e trimestre 2020 (+ 40,3 %, après - 14,4 % au 2^e trimestre 2020, soit 9 360 entreprises créées dans la région). Il s'agit de la plus forte progression depuis le 1^{er} trimestre 2009, année d'instauration du régime de micro-entrepreneur. La hausse des créations d'entreprises est particulièrement forte dans le commerce, les transports, l'hébergement et la restauration (+ 78,6 %). Mais elle est également remarquable dans l'industrie et la construction. Sur un an, les créations d'entreprises progressent de 14,5 % dans les Pays de la Loire, et de 20,0 % en France.

8 Créations d'entreprises

— Pays de la Loire y compris micro-entrepreneurs
— France entière y compris micro-entrepreneurs

indice base 100 au 4^e trimestre 2010



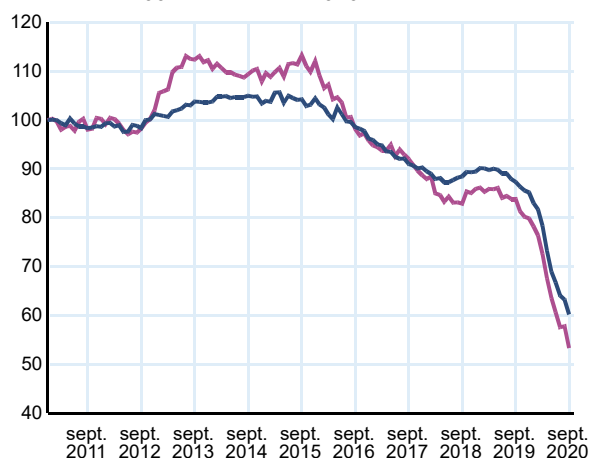
Note : données trimestrielles corrigées des variations saisonnières (CVS).
Champ : ensemble des activités marchandes hors agriculture.
Source : Insee, REE (Répertoire des Entreprises et des Établissements - Sirene)

Fin septembre 2020, 1 480 défaillances d'entreprises sont enregistrées sur les douze derniers mois dans les Pays de la Loire, après 1 685 défaillances fin juin. Le recul se poursuit au 3^e trimestre 2020 (- 12,2 %, après - 16,4 % au trimestre précédent) du fait des reports des dossiers et des mesures de préservation mises en place. Les défaillances diminuent également en France (- 15,1 %).

9 Défaillances d'entreprises

— Pays de la Loire
— France entière

indice base 100 en décembre 2010



Note : données mensuelles brutes au 4 décembre 2019, en date de jugement. Chaque point représente l'évolution du cumul des 12 derniers mois. La ligne verticale rouge représente la fin du trimestre d'intérêt.
Source : Fiben, Banque de France.

Contexte international - La fin d'année 2020 reste sous le signe de la crise sanitaire

Après le rebond du troisième trimestre 2020, la résurgence de l'épidémie a conduit à durcir les mesures de restrictions, pesant sur l'activité économique du quatrième trimestre en Europe et notamment sur la consommation des ménages. Les services sont a priori davantage affectés par ces mesures que l'industrie. La situation diffère cependant selon les pays, dépendant en Europe de la mise en place de confinements d'intensité variable, tandis qu'aux États-Unis la consommation des ménages aurait été moins affectée. De son côté, la Chine, épargnée par cette deuxième vague épidémique, poursuit sa reprise entamée au printemps 2020.

Contexte national - Un deuxième confinement moins pesant que le premier sur l'activité

Après le point bas atteint au deuxième trimestre, l'activité a rebondi de manière très vive au troisième trimestre (+ 18,7 % par rapport au trimestre précédent) et la consommation a quasiment retrouvé son niveau d'avant-crise. Par la suite, le renforcement des mesures de restrictions en octobre puis le confinement instauré en novembre auraient entraîné un nouveau recul de l'activité, de l'ordre de 4 % au quatrième trimestre par rapport au troisième. L'impact aurait cependant été moins fort qu'au printemps. Les secteurs les plus pénalisés auraient été ceux directement soumis aux mesures de restriction (services de transport, hébergement et restauration, activités de loisirs...) tandis que les autres secteurs, tirant parti de l'expérience acquise lors du premier confinement, auraient davantage maintenu leur activité (industrie et construction notamment).

Après une contraction du PIB d'environ 9 % en 2020, le début de l'année 2021 reste marqué par de forts aléas, liés à l'évolution à court terme de la situation sanitaire.

Insee Pays de la Loire
105, rue des Français Libres - BP 67 401 -
44 274 NANTES cedex 2
Directeur de la publication :
Pascal Seguin
Rédactrice en chef :
Myriam Boursier
Bureau de presse régional :
Tél : 02 40 41 75 89
Coordination :
Yohann Rivillon
ISSN : 2416-8807
© Insee 2021

Pour en savoir plus :

- [Bilan de saison touristique 2020 Pays de la Loire](#) : À paraître en février 2021
- [Note de conjoncture](#), Insee Conjoncture, décembre 2020.
- Canonero B., [La fréquentation touristique se dégrade en septembre, après avoir repris quelques couleurs en juillet-août](#), Insee Focus, n° 215, novembre 2020.
- Des indicateurs conjoncturels régionaux sont disponibles dans le [Tableau de bord conjoncturel](#) sur insee.fr.

