

26 août 2020

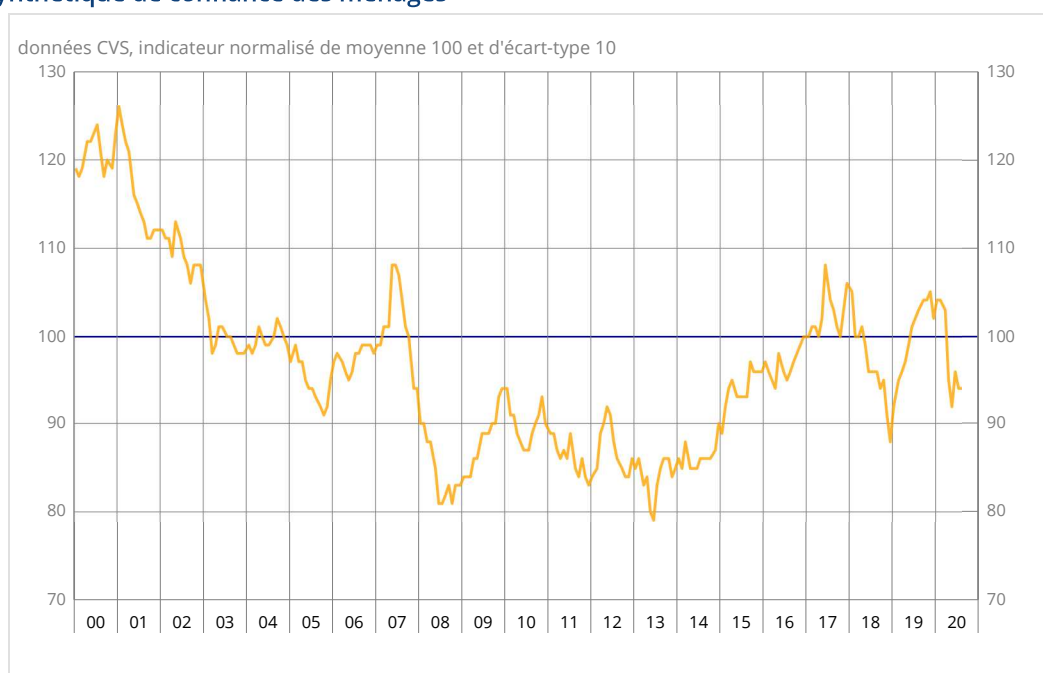
N° 2020-209

Enquête mensuelle de conjoncture auprès des ménages - août 2020

En août 2020, la confiance des ménages est stable

En août 2020, la confiance des ménages dans la situation économique est stable : l'indicateur qui la synthétise se maintient à 94, en dessous de sa moyenne de longue période (100).

Indicateur synthétique de confiance des ménages



Source : Insee

Situation personnelle

Opportunité de faire des achats importants : en baisse, après un net rebond lié au déconfinement

En août, la proportion de ménages estimant qu'il est opportun de faire des achats importants diminue. Le solde correspondant perd 4 points par rapport au mois précédent, et demeure inférieur à sa moyenne de longue période.

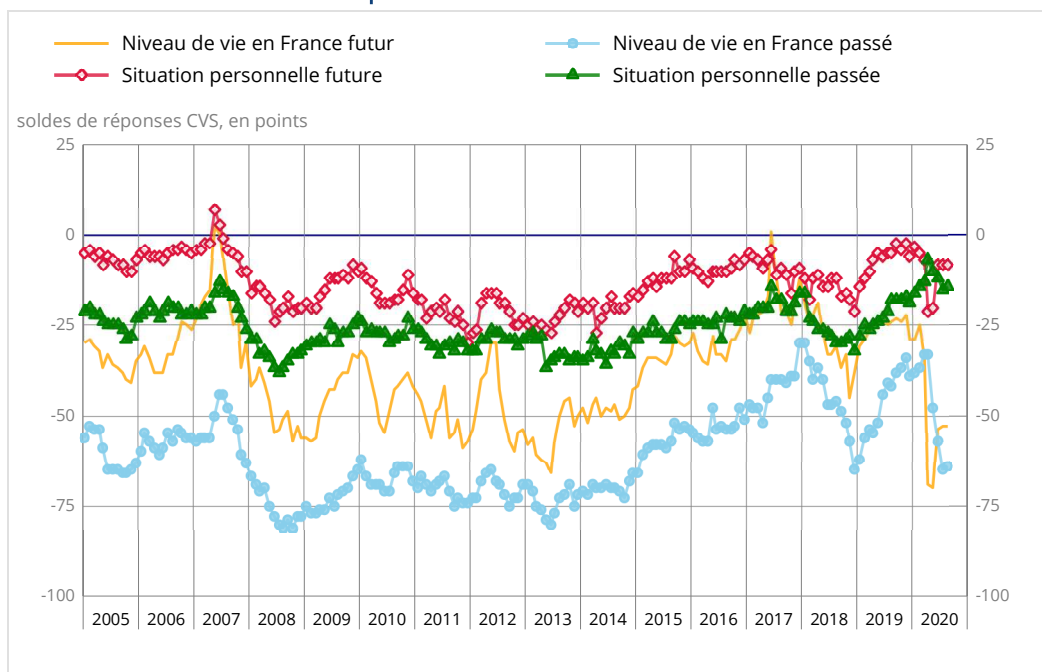
Le solde d'opinion des ménages relatif à leur situation financière passée gagne 1 point. Il demeure supérieur à sa moyenne de longue période. Le solde d'opinion des ménages relatif à leur situation financière future est stable et se maintient légèrement en dessous de sa moyenne de longue période.

Capacité d'épargne : en légère baisse, après avoir atteint des niveaux inédits

En août, le solde d'opinion des ménages sur leur capacité d'épargne future diminue. Il perd 4 points mais se maintient bien au-dessus de sa moyenne de longue période. De même, le solde d'opinion des ménages sur leur capacité d'épargne actuelle baisse de 2 points mais reste bien au-dessus de sa moyenne de long terme.

La part des ménages estimant qu'il est opportun d'épargner augmente de nouveau. Le solde correspondant gagne 1 point et se situe bien au-dessus de sa moyenne de longue période.

Soldes d'opinion sur la situation financière personnelle et le niveau de vie en France



Source : Insee

OPINION DES MÉNAGES : l'indicateur synthétique et les soldes d'opinion

soldes de réponses CVS, en points

	Moy. (1)	Mai 20	Juin 20	Juillet 20	Août 20
Indicateur synthétique (2)	100	92	96	94	94
Situation financière personnelle - évolution passée	-21	-10	-12	-15	-14
Situation financière personnelle - perspectives d'évolution	-6	-20	-8	-8	-8
Capacité d'épargne actuelle	9	22	26	24	22
Capacité d'épargne future	-9	-1	7	9	5
Opportunité d'épargner	17	13	14	23	24
Opportunité de faire des achats importants	-14	-45	-14	-15	-19
Niveau de vie en France - évolution passée	-45	-48	-57	-66	-64
Niveau de vie en France - perspectives d'évolution	-25	-70	-54	-53	-53
Chômage - perspectives d'évolution	33	76	78	76	70
Prix - évolution passée	-17	-30	-31	-28	-17
Prix - perspectives d'évolution	-33	3	-13	-22	-25

(1) Moyenne de janvier 1987 à décembre 2019

(2) L'indicateur est normalisé de manière à avoir une moyenne de 100 et un écart-type de 10 sur la période d'estimation (1987-2019)

Source : Insee, enquête mensuelle de conjoncture auprès des ménages

Contexte économique en France

Niveau de vie passé en France : légère hausse

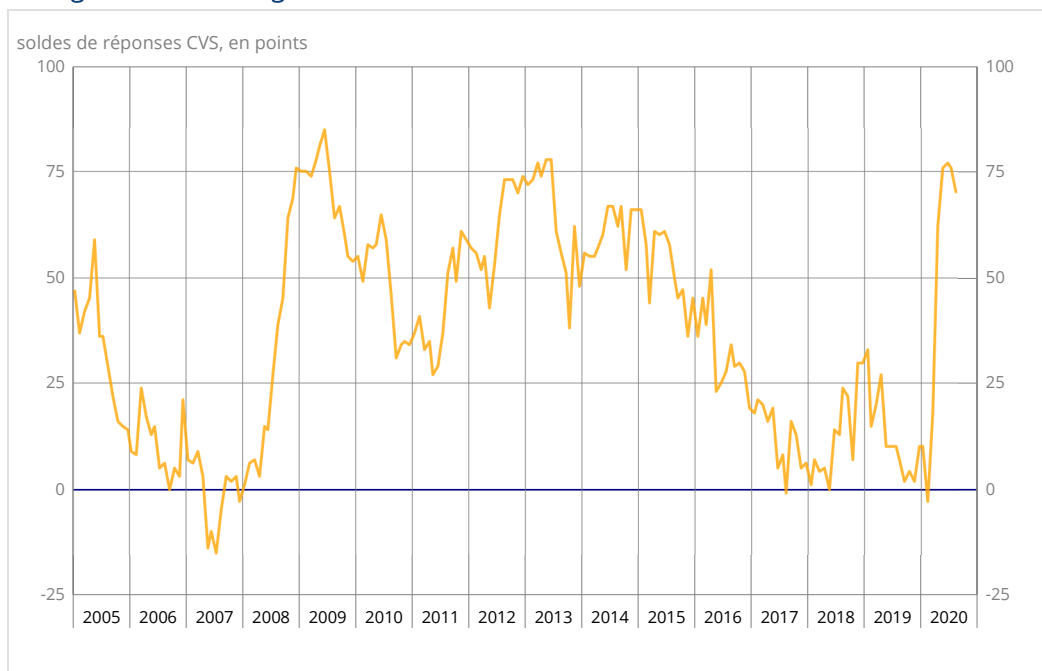
En août, la part des ménages qui considèrent que le niveau de vie en France s'est amélioré au cours des douze derniers mois augmente légèrement. Le solde correspondant gagne 2 points mais reste largement en dessous de sa moyenne de longue période.

Le solde d'opinion des ménages sur le niveau de vie futur en France est stable et demeure très en dessous de sa moyenne de longue période.

Chômage : baisse des craintes, qui restent toutefois élevées

Les craintes des ménages concernant l'évolution du chômage baissent en août, tout en restant à un niveau élevé. Le solde correspondant perd 6 points, mais il reste très au-dessus de sa moyenne.

Opinion des ménages sur le chômage



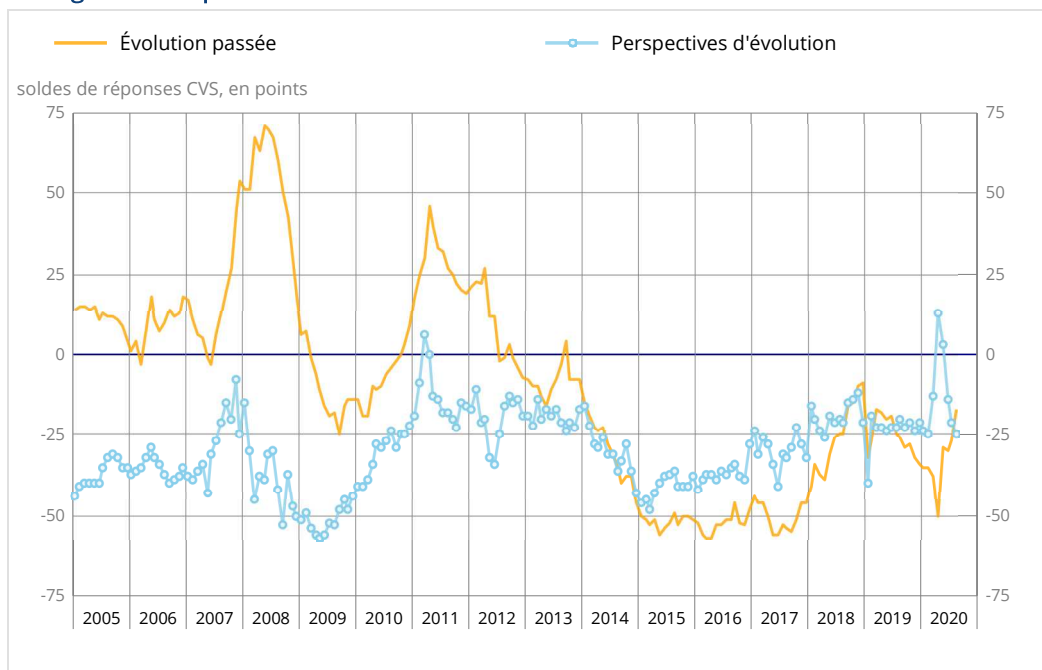
Source : Insee

Inflation perçue : forte hausse

En août, les ménages estimant que les prix ont augmenté au cours des douze derniers mois sont plus nombreux que le mois précédent : le solde correspondant gagne 11 points et rejoint sa moyenne de longue période.

Les ménages estimant que les prix vont augmenter au cours des douze prochains mois sont en revanche moins nombreux que le mois précédent : le solde correspondant perd 3 points. Il reste néanmoins au-dessus de sa moyenne de longue période.

Opinion des ménages sur les prix



Source : Insee

Pour en savoir plus

Définition – L'indicateur synthétique de confiance des ménages résume leur opinion sur la situation économique : plus sa valeur est élevée, plus le jugement des ménages sur la situation économique est favorable. Il est calculé selon la technique de l'analyse factorielle, qui permet de résumer l'évolution concomitante de plusieurs variables dont les mouvements sont très corrélés. L'indicateur décrit ici la composante commune de 8 soldes d'opinion : niveau de vie passé et futur en France, situation financière personnelle passée et future, chômage, opportunité de faire des achats importants, capacité d'épargne actuelle et capacité d'épargne future.

Méthode de calcul – Environ 2000 ménages sont interrogés par téléphone, au cours des trois premières semaines de chaque mois. Les réponses à cette enquête ont été collectées du 29 juillet 2020 au 18 août 2020. Pour chaque question posée, on calcule un solde d'opinion par différence entre les pourcentages de réponses positives et négatives. Le niveau de ces soldes n'étant pas directement interprétable, les commentaires s'appuient sur leurs seules évolutions et écarts à la moyenne de long terme. Les coefficients saisonniers étant recalculés chaque mois, l'historique des soldes corrigés des variations saisonnières (CVS) est légèrement révisé à l'occasion de chaque publication.

Prochaine publication : le 29 septembre 2020 à 8h45

Contact presse : bureau-de-presse@insee.fr

Suivez-nous aussi sur Twitter @InseeFr : twitter.com/InseeFr



Institut national de la statistique et des études économiques

88 avenue Verdier, 92541 Montrouge Cedex

Directeur de la publication : Jean-Luc Tavernier

ISSN 0151-1475