



Bilan démographique 2019 : la région quitte le trio de tête

Au 1^{er} janvier 2020, les Hauts-de-France comptent 5 962 700 habitants, soit une perte de 14 800 habitants en un an, et occupent désormais le 4^e rang. Les décès augmentant avec le vieillissement de la population et les naissances diminuant depuis 2014, l'excédent naturel s'essouffle dans la région. L'âge à la maternité recule et il y a désormais presque autant de naissances chez les femmes de 30 à 34 ans que chez celles de 25 à 29 ans. Même si elle augmente de 0,2 % par an, l'espérance de vie reste la plus faible de France métropolitaine, tant chez les hommes que chez les femmes.

Line Leroux, Benoît Riem

Au 1^{er} janvier 2020, selon les estimations, les Hauts-de-France comptent 5 962 700 habitants. La région perd sa troisième place au classement des régions les plus peuplées au profit de la Nouvelle-Aquitaine où le nombre d'habitants franchit la barre des 6 millions d'habitants. L'Île-de-France et Auvergne-Rhône-Alpes continuent d'occuper loin devant les 2 premières places, avec respectivement 12 et 8 millions d'habitants.

En Hauts-de-France, le nombre d'habitants diminue de 14 800 habitants en un an, soit une baisse de 0,2 %.

Ce recul concerne tous les départements de la région, sauf le département de l'Oise où la population stagne. La population régionale représente 9,2 % de la population métropolitaine qui s'établit désormais à 64 898 000 personnes, en augmentation de 76 000 habitants en un an (+ 0,1 %) (figure 1).

1 Un recul de la population dans les Hauts-de-France

Indicateurs démographiques par département

	Aisne	Nord	Oise	Pas-de-Calais	Somme	Hauts-de-France	France métropolitaine
Estimation de population au 1 ^{er} janvier 2020	526 050	2 588 988	825 077	1 452 778	569 769	5 962 662	64 897 954
Évolution de la population sur 1 an	-3 082	-5 468	96	-5 065	-1 256	-14 775	76 000
Solde naturel en 2019	-422	8 520	2 882	1 011	-383	11 608	112 861
Naissances en 2019	5 411	31 236	9 579	15 525	5 617	67 368	712 261
Taux de natalité en 2019 (en ‰)	10,3	12,1	11,6	10,7	9,8	11,3	11,0
Indicateur conjoncturel de fécondité en 2019	1,93	1,87	1,93	1,90	1,69	1,87	1,84
Âge moyen de la mère à la naissance en 2019	28,9	30,3	30,3	29,0	29,9	29,8	30,8

Source : Insee - État civil, Estimations localisées de population.

L'excédent naturel s'essouffle

En 2019, 67 368 bébés sont nés en Hauts-de-France, soit 545 de moins en un an (figure 2). Alors que le nombre des naissances oscillait autour de 80 000 entre 1990 et 2010, il diminue sensiblement depuis 2014. Cette tendance, moins marquée en moyenne en France métropolitaine, concerne tous les départements de la région, sauf l'Oise où le nombre de naissances est stable.

En 2019, 55 760 personnes sont décédées, 705 de moins qu'en 2018. Toutefois, en lien avec le vieillissement des générations du baby boom, le nombre de décès reste à un niveau très élevé. La proportion de décès chez les personnes âgées de moins de 65 ans est toujours plus élevée dans la région qu'en France métropolitaine : 20 % contre 16 %. Ce constat est inverse chez les 80 ans ou plus : 55 % dans la région contre 61 % en

France métropolitaine. Au final, le taux de mortalité (définitions) s'établit à 9,5 % dans la région, un taux proche du niveau métropolitain (9,3 %).

Avec un niveau bas des naissances et à l'inverse un niveau haut des décès, l'excédent naturel se réduit considérablement. En 2019, il est de 11 600 personnes contre 30 000 au début des années 2000.

En 2019, les Hauts-de-France restent la région de province la plus jeune. En moyenne, un habitant a 39,8 ans contre 41,4 ans en France métropolitaine.

Un nombre d'enfants par femme au niveau de la moyenne nationale

Pour la première fois depuis 2014, l'indicateur conjoncturel de fécondité (définitions) a cessé de baisser et s'est stabilisé, tant au niveau régional qu'au

niveau métropolitain. Dans les Hauts-de-France, il s'établit à 1,87 enfant par femme en 2019, soit un niveau proche de la moyenne nationale (1,84 enfant par femme), contre environ 2 enfants par femme entre 2000 et 2015. Ces tendances se retrouvent au niveau de chaque département de la région et l'indicateur varie désormais de 1,69 dans la Somme à 1,93 dans l'Aisne.

En 2019, les mères des Hauts-de-France sont les plus jeunes de France métropolitaine. Elles sont âgées de 29,8 ans en moyenne, soit un an de moins qu'en France métropolitaine (30,8 ans). Les jeunes mères sont surreprésentées dans la région : 16 % ont moins de 25 ans, soit 5 points de plus qu'en France métropolitaine (11 %).

Avec un âge moyen à la maternité qui croît régulièrement, le taux de fécondité des femmes de 25 à 29 ans diminue continûment depuis 2012. En 2019, 100 femmes de ces âges donnent naissance à 11,8 enfants, contre 14,6 en 2000. Le taux de fécondité de cette tranche d'âge demeure le plus élevé, mais se rapproche de celui des femmes de 30 à 34 ans (11,6 enfants).

L'espérance de vie la plus faible de France métropolitaine

Dans les Hauts-de-France, l'espérance de vie à la naissance (*définitions*) est de 77,5 ans pour les hommes et 83,8 ans pour les femmes en 2019 (*figure 3*), soit les plus faibles niveaux observés en France métropolitaine (respectivement 79,8 ans et 85,7 ans). Sur un an, elle augmente tant au niveau régional (+ 0,3 % par an pour les hommes et + 0,1 % par an pour les femmes) qu'au niveau national (+ 0,2 % par an pour les deux sexes). Dans la région, l'espérance de vie a plus augmenté ces 20 dernières années chez les hommes que chez les femmes : 5,1 années supplémentaires contre 3,0 années. Cette tendance se vérifie également en France métropolitaine. ■

Définitions

Le **taux de mortalité** est le rapport du nombre de décès de l'année à la population totale moyenne de l'année.

L'**indicateur conjoncturel** de fécondité ou somme des naissances réduites, mesure le nombre d'enfants qu'aurait une femme tout au long de sa vie, si les taux de fécondité observés l'année considérée à chaque âge demeuraient inchangés.

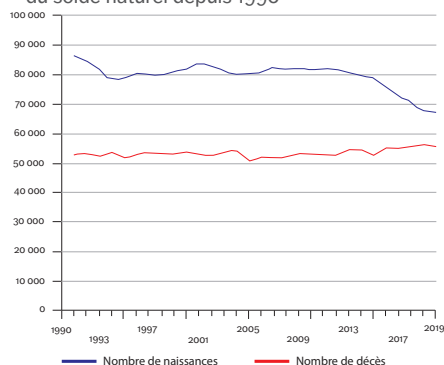
L'**espérance de vie à la naissance** est égale à la durée de vie moyenne d'une génération fictive qui connaîtrait tout au long de son existence les conditions de mortalité par âge d'une année considérée.

Sources

Les naissances et les décès sont issus de l'exploitation statistique des bulletins d'état civil recueillis auprès des mairies par l'Insee. Les données étudiées pour les naissances sont au lieu de domicile de la mère et pour les décès au lieu du domicile du décédé.

2 Un excédent naturel de plus en plus faible

Évolution du nombre de naissances, de décès et du solde naturel depuis 1990



Champ : région Hauts-de-France.

Source : Insee - État civil.

Encadré

Le recensement de la population sert de base au calcul des estimations annuelles de population. Il en fixe les niveaux de référence pour les années où il est disponible. Pour les années 2018 et suivantes, les estimations de population sont provisoires. Elles sont réalisées en actualisant la population du dernier recensement de 2017 grâce à des estimations des soldes naturel et migratoire et d'un ajustement consécutif à la rénovation du questionnaire de recensement. L'impact de ce nouveau questionnaire sur les estimations de population ne peut être mesuré précisément au niveau régional. Cependant, la question formulée dans l'ancien questionnaire pouvait conduire à compter à tort deux fois certaines personnes en situation de multirésidence ; le changement de questionnaire corrige cette surestimation et contribue donc artificiellement à minorer l'évolution de la population en 2020.

Dans les Hauts-de-France, on observe une diminution de la population de 14 800 habitants en un an. Alors que le solde naturel reste positif, le déficit migratoire atteint près de 25 000 habitants en un an. Du fait qu'il n'est pas possible de mesurer l'impact de la rénovation du questionnaire RP au niveau régional, il est intégré dans le solde migratoire apparent estimé par différence entre la variation totale de la population et le solde naturel.

3 Une espérance de vie régionale bien inférieure au niveau métropolitain

Décès, taux de mortalité, espérance de vie à la naissance en 2019

	Aisne	Nord	Oise	Pas-de-Calais	Somme	Hauts-de-France	France métropolitaine
Décès	5 833	22 716	6 697	14 514	6 000	55 760	599 400
Taux de mortalité (en ‰)	11,1	8,8	8,1	10,0	10,5	9,3	9,2
Espérance de vie à la naissance chez les hommes (en années)	76,9	77,6	78,7	76,7	77,3	77,5	79,8
Espérance de vie à la naissance chez les femmes (en années)	83,4	83,8	84,6	83,7	83,7	83,8	85,7

Source : Insee - État civil.

Pour en savoir plus

- « [Bilan démographique 2019 : La fécondité se stabilise en France](#) », *Insee Première*, n° 1789, janvier 2020.
- « [Population des Hauts-de-France : la région quitte le trio de tête à l'horizon 2050](#) », *Insee Analyses Hauts-de-France*, n° 50, juin 2017.
- « [La croissance démographique se renforce dans la MEL et dans le sud de la région](#) », *Insee Flash Hauts-de-France*, n° 65, janvier 2019.
- « [Au 1^{er} janvier 2017, 6 003 800 habitants dans les Hauts-de-France](#) », *Insee Flash Hauts-de-France*, n° 85, décembre 2019.
- « [Les naissances chutent, la population baisse](#) », *Insee Flash Hauts-de-France*, n° 100, juillet 2020.



Insee Hauts-de-France
130 avenue du Président J.F. Kennedy
CS 70769 59034 Lille Cedex

Directeur de la publication :
Jean-Christophe Fanouillet

Rédacteur en chef :
Hugues Lermecchin

ISSN 2494-3606
© Insee 2020

Crédits photos :
© Laurent Ghesquière

