



## Une photographie du marché du travail en 2019 Le chômage continue de reculer

**E**n 2019, en France, 71,7 % des personnes âgées de 15 à 64 ans sont actives au sens du Bureau international du travail (BIT), qu'elles aient un emploi ou soient au chômage. Cette proportion diminue légèrement par rapport à 2018 (- 0,2 point), après avoir augmenté continûment de 2012 à 2018 (+ 2,0 points). Pourtant, la part des personnes en emploi continue de progresser (+ 0,2 point) et atteint 65,5 %, son plus haut niveau depuis 1980. L'augmentation du taux d'emploi est, en 2019, plus marquée pour les femmes et les seniors.

Parmi les personnes en emploi, la part des indépendants progresse, à 12,1 %, atteignant son plus haut niveau depuis vingt ans. En 2019, la part de personnes en emploi à durée limitée ou à temps partiel recule. En moyenne sur l'année, 2,5 millions de personnes sont au chômage au sens du BIT, soit 8,4 % de la population active. C'est 0,6 point de moins qu'en 2018 et 1,9 point de moins qu'en 2015. Cette baisse est plus marquée pour les jeunes. Le chômage de longue durée concerne 3,4 % des actifs en 2019, soit - 0,3 point sur un an.

En 2019, 1,6 million d'inactifs relèvent du halo autour du chômage. Au total, 9,9 % des 15-64 ans sont sans emploi et souhaitent travailler, qu'ils soient au chômage ou appartiennent au halo autour du chômage. Cette proportion recule de 0,4 point sur un an et de 1,2 point depuis 2015.

Yves Jauneau, Joëlle Vidalenc (division Emploi, Insee)

3 Mars 2020 : les figures 3 (part de salariés parmi les 50 ans ou plus), 4 (série CDD ou intérim avant 2003) et 9 (taux de chômage des cadres et des professions intermédiaires) ont été corrigées.

En moyenne, en 2019, 29,2 millions de personnes de 15 à 64 ans en France hors Mayotte sont **actives**, soit 71,7 % de cette tranche d'âge (*figure 1*). Parmi elles, 26,8 millions ont un **emploi** et 2,5 millions sont au chômage au sens du Bureau international du travail (BIT). Par ailleurs, 11,6 millions de personnes de 15 à 64 ans sont inactives, c'est-à-dire ne travaillent pas et ne recherchent pas activement un emploi ou ne sont pas disponibles pour en occuper un.

En 2019, le taux d'activité des 15-64 ans recule légèrement (- 0,2 point), après avoir continûment augmenté de 2012 à 2018 (+ 2,0 points) : la **part du chômage** baisse plus (- 0,4 point) que le taux d'emploi n'augmente (+ 0,2 point). Le

taux d'activité des personnes de moins de 50 ans recule en 2019, alors que celui des seniors continue d'augmenter, à un rythme toutefois moins soutenu qu'en 2018. De fait, à la suite des réformes des retraites successives et des restrictions

d'accès aux dispositifs de cessation anticipée d'activité, la participation des seniors au marché du travail ne cesse de croître depuis 2009. Entre 2009 et 2019, la population active âgée de 50 à 64 ans a ainsi augmenté d'un peu plus de

### 1 Statut d'activité au sens du BIT par sexe et âge en 2019

	Ensemble		Sexe (en %)		Âge (en %)		
	en milliers	en %	Femmes	Hommes	15-24 ans	25-49 ans	50-64 ans
<b>Actifs</b>	<b>29 246</b>	<b>71,7</b>	<b>68,2</b>	<b>75,3</b>	<b>36,9</b>	<b>87,8</b>	<b>66,9</b>
Ayant un emploi	26 751	65,5	62,4	68,8	29,7	80,9	62,6
Chômeurs	2 495	6,1	5,8	6,5	7,2	6,8	4,3
<b>Inactifs</b>	<b>11 569</b>	<b>28,3</b>	<b>31,8</b>	<b>24,7</b>	<b>63,1</b>	<b>12,2</b>	<b>33,1</b>
<b>Ensemble</b>	<b>40 815</b>	<b>100,0</b>	<b>100,0</b>	<b>100,0</b>	<b>100,0</b>	<b>100,0</b>	<b>100,0</b>

Champ : France hors Mayotte, population des ménages, personnes de 15 à 64 ans.  
Source : Insee, enquête Emploi 2019.

1,7 million de personnes, soit une hausse de 10,5 points de leur taux d'activité, dont + 0,4 point en 2019.

Parmi les personnes de 15 à 64 ans, la légère hausse du taux d'activité des femmes (+ 0,1 point en 2019) et la baisse de celui des hommes (- 0,4 point) réduisent de nouveau l'écart entre les femmes et les hommes. Cet écart reste cependant encore marqué, notamment aux âges médians : en 2019, le taux d'activité des femmes de 25 à 49 ans est de 83,3 % quand celui des hommes est de 92,4 %, soit une différence de 9,1 points. Cet écart était de 15,0 points en 1999 et de 31,9 points en 1979.

### Le taux d'emploi continue d'augmenter

En 2019, le taux d'emploi des 15-64 ans augmente de 0,2 point, après + 0,6 point en 2018, pour s'établir à 65,5 % (figure 2). C'est son plus haut niveau depuis 1980. En 2019, le taux d'emploi est stable pour les 15-24 ans, alors qu'il progresse de nouveau pour les personnes d'âge médian (+ 0,4 point pour les 25-49 ans) et pour les seniors (+ 0,4 point pour les 50-64 ans), en particulier pour les 60-64 ans (+ 1,5 point). Parmi les personnes âgées de 15 à 64 ans, le taux d'emploi des femmes progresse de 0,5 point en 2019, alors que celui des hommes est quasi stable (- 0,1 point).

### La part des indépendants augmente, celle des emplois à durée limitée recule

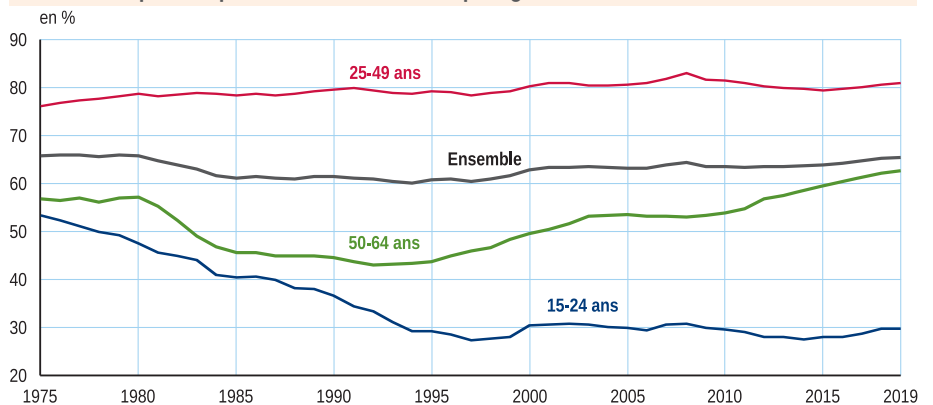
En 2019, 12,1 % des personnes occupant un emploi en France sont indépendantes, qu'elles soient non-salariés ou chefs d'entreprise salariés (figure 3). Ce statut est plus répandu chez les hommes (15,3 %) et les seniors (17,3 %). Après une relative stabilité depuis une dizaine d'années, la proportion d'indépendants dans l'emploi augmente de 0,5 point en un an, atteignant en 2019 son plus haut niveau depuis 2000 (figure 4). Elle progresse en 2019 pour les femmes comme pour les hommes et parmi les différentes classes d'âge.

Le salariat, notamment dans le cadre d'emplois à durée indéterminée, reste toutefois la forme d'emploi majoritaire : en 2019, 74,6 % des personnes qui travaillent sont en

#### Différentes sources pour mesurer l'emploi

Le niveau et la structure de l'emploi fournis par l'enquête Emploi peuvent différer de ceux obtenus à partir des sources administratives (Estimations d'emploi). Pour une présentation comparée des différentes sources pour mesurer l'emploi, les points forts et les limites de chacune, se référer au document méthodologique « Quelle source pour quel usage ».

## 2 Taux d'emploi des personnes de 15 à 64 ans par âge de 1975 à 2019



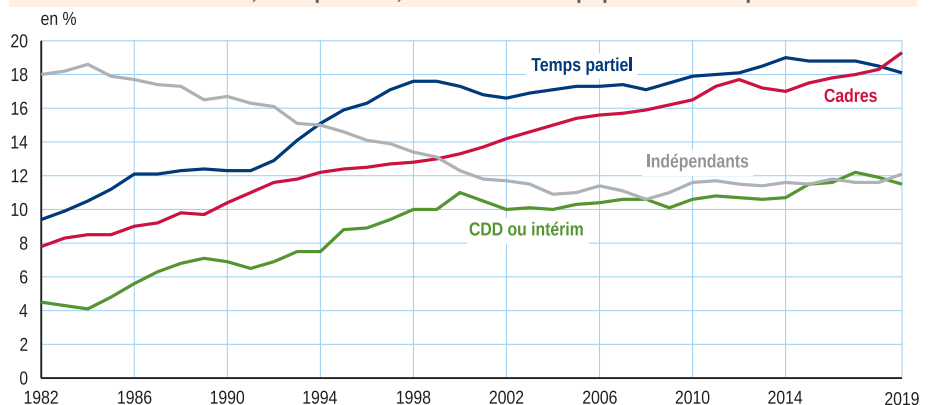
Champ : France hors Mayotte, population des ménages, personnes de 15-64 ans.  
Source : Insee, enquête Emploi 2019, séries longues sur le marché du travail.

## 3 Statut d'emploi et type de contrat en 2019

	Ensemble		Sexe (en %)		Âge (en %)		
	en milliers	en %	Femmes	Hommes	15-24 ans	25-49 ans	50 ans ou plus
<b>Indépendants</b>	<b>3 297</b>	<b>12,1</b>	<b>8,8</b>	<b>15,3</b>	<b>2,7</b>	<b>10,8</b>	<b>17,3</b>
<b>Salariés</b>	<b>23 876</b>	<b>87,9</b>	<b>91,2</b>	<b>84,7</b>	<b>97,3</b>	<b>89,2</b>	<b>82,7</b>
Employé à durée indéterminée	20 284	74,6	77,3	72,1	44,6	77,9	76,4
Contrat à durée déterminée	2 472	9,1	11,1	7,2	28,4	8,5	5,0
Apprentissage	454	1,7	1,3	2,0	17,4	0,3	0,0
Intérim	666	2,4	1,5	3,3	6,9	2,5	1,2
<b>Ensemble des emplois</b>	<b>27 176</b>	<b>100,0</b>	<b>100,0</b>	<b>100,0</b>	<b>100,0</b>	<b>100,0</b>	<b>100,0</b>

Champ : France hors Mayotte, population des ménages, personnes en emploi.  
Source : Insee, enquête Emploi 2019.

## 4 Parts de CDD ou intérim, d'indépendants, de cadres et de temps partiel dans l'emploi de 1982 à 2019



Champ : France hors Mayotte, population des ménages, personnes en emploi.  
Source : Insee, enquête Emploi 2019, séries longues sur le marché du travail.

## 5 Catégories socioprofessionnelles en 2019

	Ensemble		Sexe (en %)		Âge (en %)		
	en milliers	en %	Femmes	Hommes	15-24 ans	25-49 ans	50 ans ou plus
Agriculteurs	404	1,5	0,8	2,1	0,2	1,1	2,6
Artisans, commerçants, chefs d'entreprise	1 825	6,7	3,9	9,3	1,4	6,0	9,5
Cadres	5 241	19,3	16,8	21,6	6,2	20,5	20,4
Professions intermédiaires	6 957	25,6	28,3	23,1	23,6	27,8	21,8
Employés qualifiés	3 785	13,9	21,4	6,9	18,2	14,3	12,1
Employés non qualifiés	3 507	12,9	20,3	6,0	19,4	11,0	14,9
Ouvriers qualifiés	3 494	12,9	3,5	21,7	15,1	12,9	12,2
Ouvriers non qualifiés	1 843	6,8	4,6	8,8	15,5	6,0	6,0
Non déterminé	121	0,4	0,4	0,4	0,4	0,4	0,5
<b>Ensemble</b>	<b>27 176</b>	<b>100,0</b>	<b>100,0</b>	<b>100,0</b>	<b>100,0</b>	<b>100,0</b>	<b>100,0</b>

Champ : France hors Mayotte, population des ménages, personnes en emploi.  
Source : Insee, enquête Emploi 2019.

emploi salarié à durée indéterminée (CDI ou fonctionnaire). En 2019, le recul des emplois à durée limitée, qu'il s'agisse de contrats à durée déterminée (CDD) ou d'intérim, se poursuit (-0,4 point) et s'observe pour toutes les classes d'âge.

Parmi l'ensemble des personnes occupant un emploi, les femmes sont plus souvent que les hommes en CDD (11,1 % contre 7,2 %), mais moins souvent intérimaires ou apprenties. Les moins de 25 ans sont plus fréquemment en contrat à durée limitée, qu'ils soient en CDD (28,4 %) ou en intérim (6,9 %), ou apprentis (17,4 %). À ces âges-là, les jeunes en emploi sont souvent peu diplômés ou suivent un cursus professionnalisant.

### Les emplois occupés sont de plus en plus qualifiés

Le niveau de qualification des emplois continue de progresser. Entre 2009 et 2019, la part des cadres parmi les personnes en emploi a augmenté de 3,1 points, pour atteindre 19,3 % (figure 5). Sur la même période, la part des ouvriers ou employés a reculé de 4,7 points, pour s'établir à 46,5 %. Les femmes occupent plus souvent que les hommes des postes d'employés (41,7 % contre 12,9 %) alors que les hommes sont plus fréquemment ouvriers (30,5 % contre 8,1 %). Surtout, au sein des ouvriers et des employés, les femmes exercent plus souvent des emplois non qualifiés (50,0 % contre 34,1 %). À l'inverse, la part de cadres reste plus élevée pour les hommes que pour les femmes (21,6 % contre 16,8 %). Moins diplômés que la moyenne de leur génération, les 15-24 ans occupant déjà un emploi sont majoritairement employés ou ouvriers (68,2 %) ; seuls 6,2 % sont cadres.

### Le sous-emploi continue de reculer

Après avoir augmenté entre 2008 et 2014 (+1,9 point), puis s'être stabilisée, la part des personnes en emploi qui travaillent à temps partiel diminue en 2018 (-0,3 point) et 2019 (-0,4 point), pour atteindre 18,1 % (figure 6). Cette part atteint 41,4 % parmi les employés non qualifiés. Elle est plus de trois fois plus élevée pour les femmes que pour les hommes (28,4 % contre 8,3 %) et est plus importante pour les 15-24 ans (23,9 %) et les 50 ans ou plus (21,3 %). En 2019, 5,4 % des personnes en emploi sont en situation de **sous-emploi**, soit -0,5 point par rapport à 2018 et -1,3 point par rapport à 2015. Le sous-emploi inclut essentiellement des personnes à temps partiel souhaitant travailler davantage et disponibles pour le faire. Il concerne davantage les employés non qualifiés (14,5 %), les jeunes (8,9 %) et les femmes (7,8 %). En 2019, le recul du sous-emploi est plus marqué pour les moins qualifiés.

## 6 Temps partiel et sous-emploi en 2019

Catégorie socioprofessionnelle	Temps partiel (en %)			Sous-emploi (en %)		
	Ensemble	Femmes	Hommes	Ensemble	Femmes	Hommes
Agriculteurs, artisans, commerçants, chefs d'entreprise	16,6	25,8	11,6	5,6	7,8	4,5
Cadres	9,5	15,8	4,9	1,5	2,3	1,0
Professions intermédiaires	14,7	22,2	6,3	3,4	4,6	2,0
Employés qualifiés	22,7	27,4	8,9	5,7	6,8	2,7
Employés non qualifiés	41,4	47,4	22,5	14,5	16,2	9,0
Ouvriers qualifiés	7,4	17,8	5,8	3,1	5,4	2,7
Ouvriers non qualifiés	20,2	39,6	10,6	7,7	13,2	5,0
<b>Âge</b>						
15-24 ans	23,9	32,9	16,0	8,9	12,0	6,2
25-49 ans	15,6	25,9	5,9	5,1	7,5	2,9
50 ans ou plus	21,3	32,3	10,8	4,9	7,2	2,6
<b>Ensemble</b>	<b>18,1</b>	<b>28,4</b>	<b>8,3</b>	<b>5,4</b>	<b>7,8</b>	<b>3,1</b>
<b>Effectifs (en milliers)</b>	<b>4 906</b>	<b>3 749</b>	<b>1 157</b>	<b>1 455</b>	<b>1 026</b>	<b>429</b>

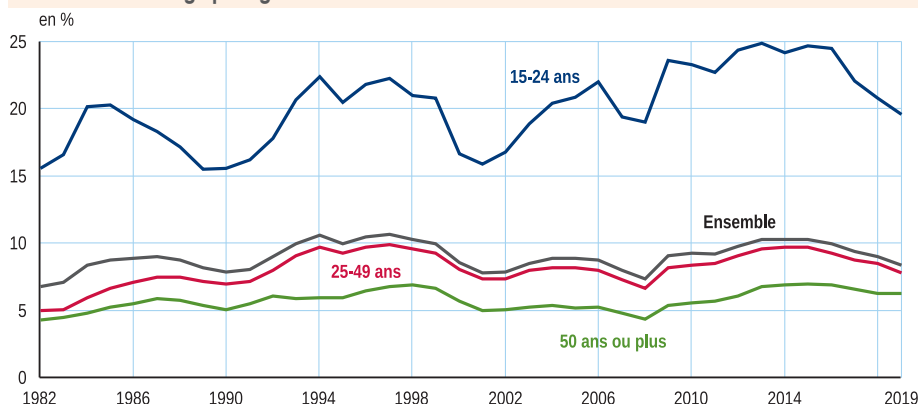
Champ : France hors Mayotte, population des ménages, personnes en emploi.  
Source : Insee, enquête Emploi 2019.

## 7 Nombre de chômeurs et taux de chômage en 2019

	Chômage				Chômage de longue durée*			
	Effectifs (en milliers)	Taux (en %)			Effectifs (en milliers)	Taux (en %)		
		Ensemble	Femmes	Hommes		Ensemble	Femmes	Hommes
15-24 ans	555	19,6	18,2	20,8	140	4,9	4,0	5,7
25-49 ans	1 388	7,8	8,0	7,5	537	3,0	3,1	2,9
50 ans ou plus	563	6,3	6,2	6,3	328	3,7	3,6	3,7
<b>Ensemble</b>	<b>2 506</b>	<b>8,4</b>	<b>8,4</b>	<b>8,5</b>	<b>1 004</b>	<b>3,4</b>	<b>3,3</b>	<b>3,4</b>

\* : chômage depuis un an ou plus.  
Champ : France hors Mayotte, population des ménages, personnes actives.  
Source : Insee, enquête Emploi 2019.

## 8 Taux de chômage par âge de 1982 à 2019



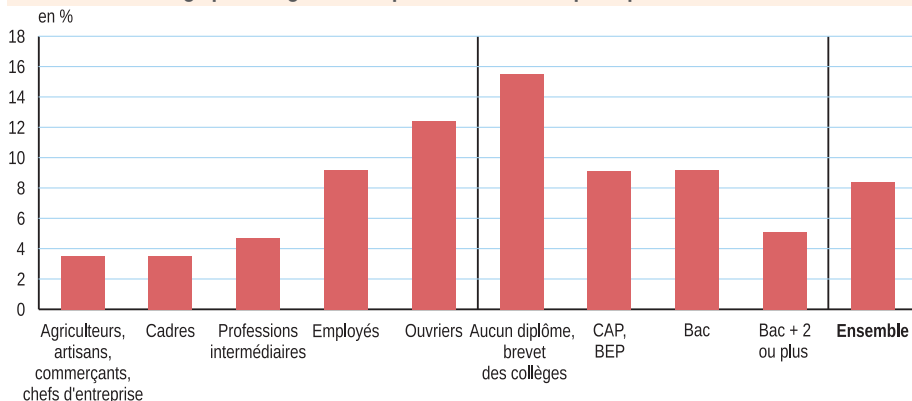
Champ : France hors Mayotte, population des ménages, personnes actives.  
Source : Insee, enquête Emploi 2019, séries longues sur le marché du travail.

### Le taux de chômage diminue encore et s'établit à 8,4 %

En moyenne annuelle, en 2019, en France, on compte 2,5 millions de **chômeurs** au sens du BIT, soit 8,4 % de la population active (figure 7). Le **taux de chômage** poursuit la baisse amorcée en 2016 : -0,6 point en 2019, portant à 1,9 point la baisse depuis 2015. Il reste cependant en 2019 supérieur de 1,0 point à son niveau de 2008, avant la crise économique (figure 8). Le taux de chômage des jeunes (19,6 % pour les actifs de 15 à 24 ans) est plus de deux fois plus élevé qu'en moyenne. Cependant, peu de jeunes sont actifs à ces âges. Aussi, rapporté à l'ensemble de la

population, actifs et inactifs confondus, l'écart est réduit : la part de chômage est de 7,2 % pour les 15-24 ans, contre 6,1 % pour les 15 à 64 ans. Deux facteurs peuvent expliquer le risque accru de chômage des jeunes : d'une part, les 15-24 ans déjà présents sur le marché du travail sont globalement peu diplômés ; d'autre part, le risque de chômage est plus élevé en phase d'insertion professionnelle. De fait, en 2019, 16,9 % des actifs ayant terminé leurs études depuis 1 à 4 ans sont au chômage, contre 10,7 % de ceux sortis de formation initiale depuis 5 à 10 ans et 6,8 % de ceux sortis depuis au moins 11 ans. En 2019, le recul du taux de chômage est plus marqué pour les jeunes : -1,2 point

## 9 Taux de chômage par catégorie socioprofessionnelle\* et par diplôme en 2019



\* de l'emploi principal actuel pour les personnes en emploi, du dernier emploi occupé pour les chômeurs.  
 Champ : France hors Mayotte, population des ménages, personnes actives.  
 Source : Insee, enquête Emploi 2019.

pour les moins de 25 ans, contre - 0,7 point pour les 25-49 ans et une stabilité pour les 50 ans ou plus.

Le taux de chômage est plus élevé pour les moins diplômés ou les moins qualifiés. En 2019, il atteint 15,5 % pour les actifs ayant au plus le brevet des collèges, contre 5,1 % pour ceux diplômés du supérieur ; il est de 12,4 % pour les ouvriers et 9,2 % pour les employés, contre 3,5 % pour les cadres (figure 9).

En 2019, 3,4 % des personnes actives sont au chômage depuis au moins un an (chômage de longue durée). Après une hausse continue entre 2008 et 2016, ce taux diminue depuis : - 0,3 point en 2019, portant à 1,1 point sa baisse depuis 2016. Il recule plus fortement pour les 25-49 ans et il est stable pour les 50 ans ou plus. Le chômage de longue durée concerne 40,1 % des chômeurs en 2019. Cette part est plus élevée chez les seniors et les personnes les moins qualifiées. Ainsi, en 2019, 58,3 % des chômeurs de 50 ans ou plus sont chômeurs de longue durée (contre 25,1 % des 15-24 ans). Cette part est de 49,6 % pour les chômeurs ayant au plus le brevet (contre 32,6 % des chômeurs diplômés du supérieur).

### Le halo autour du chômage est stable

Parmi les 11,6 millions d'inactifs de 15 à 64 ans, 1,6 million souhaitent travailler, sans pour autant être au chômage au sens du BIT. Ils forment le **halo autour du**

**chômage** et représentent 3,8 % des 15-64 ans. Cette part est globalement stable depuis 2016, après avoir augmenté quasi continûment entre 2008 et 2015.

Les femmes de 15-64 ans appartiennent plus souvent que les hommes au halo autour du chômage (4,2 % contre 3,4 %), alors qu'elles sont moins souvent qu'eux au chômage (5,8 % contre 6,5 %). De leur côté, les seniors sont à la fois moins exposés au risque de chômage et moins souvent dans le halo (2,9 % pour les 50-64 ans).

Au total, en 2019, en cumulant chômage et halo autour du chômage, 4,1 millions de personnes sont sans emploi et souhaitent travailler, soit 9,9 % des 15-64 ans, une proportion en baisse de 0,4 point sur un an et de 1,2 point depuis 2015. ■

## Sources

L'enquête Emploi est la seule source permettant de mesurer le chômage et l'activité au sens du Bureau international du travail (BIT). Elle est menée en continu, sur l'ensemble des semaines de l'année, en France hors Mayotte. En 2019, chaque trimestre, environ 100 000 personnes de 15 ans ou plus vivant en ménage ordinaire (c'est-à-dire hors foyers, hôpitaux, prisons...) ont répondu à l'enquête. Les personnes décrivent leur situation vis-à-vis du marché du travail au cours d'une semaine donnée, dite « de référence ». En moyenne annuelle, le taux de chômage est estimé avec une précision à 95 % de ± 0,2 point ; le taux d'activité et le

taux d'emploi au sein des 15-64 ans le sont avec une précision de ± 0,3 point.

Par rapport à l'édition précédente, les données ont été révisées pour les années 2015 à 2018, afin de tenir compte des dernières estimations de population.

## Définitions

**Personne en emploi au sens du BIT** : personne ayant effectué au moins une heure de travail rémunéré au cours de la semaine de référence ou absente de son emploi sous certaines conditions de motif (congés annuels, maladie, maternité...) et de durée.

**Chômeur au sens du BIT** : personne âgée de 15 ans ou plus qui :

- est sans emploi la semaine de référence ;
- est disponible pour travailler dans les deux semaines à venir ;
- a effectué, au cours des quatre dernières semaines, une démarche active de recherche d'emploi ou a trouvé un emploi qui commence dans les trois mois.

**Personne active au sens du BIT** : personne en emploi ou au chômage.

**Taux de chômage** : rapport entre le nombre de chômeurs et le nombre d'actifs.

**Part de chômage** : rapport entre le nombre de chômeurs et le nombre total de personnes.

**Sous-emploi** : personne en emploi qui soit travaille à temps partiel, souhaite travailler davantage et est disponible pour le faire, soit a travaillé moins que d'habitude pendant la semaine de référence en raison de chômage partiel ou de mauvais temps.

**Halo autour du chômage** : personne sans emploi qui soit a effectué une démarche active de recherche d'emploi, mais n'est pas disponible pour travailler dans les deux semaines, soit n'a pas effectué de démarche active de recherche, mais souhaite travailler et est disponible pour travailler, soit souhaite travailler, mais n'a pas effectué de démarche active de recherche et n'est pas disponible pour travailler.

## Pour en savoir plus

- « Emploi, chômage, revenus du travail », coll. « Insee Références », édition 2019.
- « Activité, emploi et chômage en 2018 et en séries longues », Insee Résultats, juin 2019.

Direction Générale :  
 88 avenue Verdier  
 92541 Montrouge Cedex  
 Directeur de la publication :  
 Jean-Luc Tavernier  
 Rédacteur en chef :  
 A. Goin  
 Rédacteurs :  
 X. Besnard, P. Glénat, C. Tchobanian  
 Maquette : RPV et B. Rois  
 Code Sage : IP201793  
 ISSN 0997 - 3192 (papier)  
 ISSN 0997 - 6252 (web)  
 © Insee 2020

- Insee Première figure dès sa parution sur le site internet de l'Insee : <https://www.insee.fr/fr/statistiques?collection=116>
- Pour recevoir par courriel les avis de parution (60 numéros par an) : <https://www.insee.fr/fr/information/1405555>

