



## Un chômage bien orienté mais une saison touristique en retrait

Note de conjoncture régionale - 3<sup>e</sup> trimestre 2019

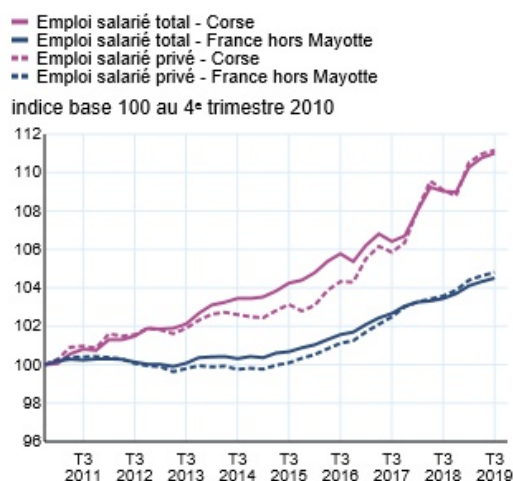
**A**u 3<sup>e</sup> trimestre 2019, la progression de l'emploi salarié faiblit en Corse. Elle s'établit, comme au niveau national, à 0,2 %. L'activité se contracte dans le secteur industriel, la construction ne crée pas d'emploi et le tertiaire marchand reste quasi stable. Néanmoins, l'emploi s'étoffe légèrement dans le tertiaire non marchand. Le taux de chômage insulaire baisse encore ce trimestre. Il atteint 8,4 % de la population active, et devient inférieur de 0,2 point au taux de chômage national. Le nombre de demandeurs d'emploi reste en diminution, pour tous les publics et toutes les tranches d'âges. Dans la construction, les autorisations de construire ralentissent, mais les mises en chantier restent dynamiques. Les voyants sont au vert pour les créations d'entreprises, particulièrement toniques ce trimestre, et les défaillances s'orientent à la baisse. Du côté des transports de passagers, la diminution du début d'année se confirme et le trafic de marchandises faiblit aussi ce trimestre. Enfin, le 3<sup>e</sup> trimestre 2019 est marqué par un repli de la fréquentation des hôtels et campings insulaires, par rapport à l'an dernier.

Marie-Pierre Nicolai (Insee)

### La croissance de l'emploi faiblit encore

Au 3<sup>e</sup> trimestre 2019, la Corse comptabilise 116 600 emplois salariés. La croissance régionale de l'emploi est de 0,2 %, après + 0,4 % au 2<sup>e</sup> trimestre 2019. Après plusieurs trimestres plus dynamiques, l'évolution de l'emploi insulaire retrouve le niveau national. Cette faible croissance touche autant le secteur privé (+ 0,2 % après + 0,4 %) que le secteur public (+ 0,3 % après + 0,6 %).

#### 1 Évolution de l'emploi salarié



Champ : emploi salarié total.

Note : données CVS en fin de trimestre. Les données du dernier trimestre affiché sont provisoires.

Source : Insee, estimations d'emploi ; estimations trimestrielles Acooss-Urssaf, Dares, Insee.

Toutefois, sur un an, l'emploi régional progresse de plus de 2 000 salariés (+ 1,8 %), dont 1 550 dans le privé (+ 1,9 %). Une croissance plus soutenue qu'au niveau national, où l'emploi privé progresse de 1,2 % sur un an (*figure 1*).

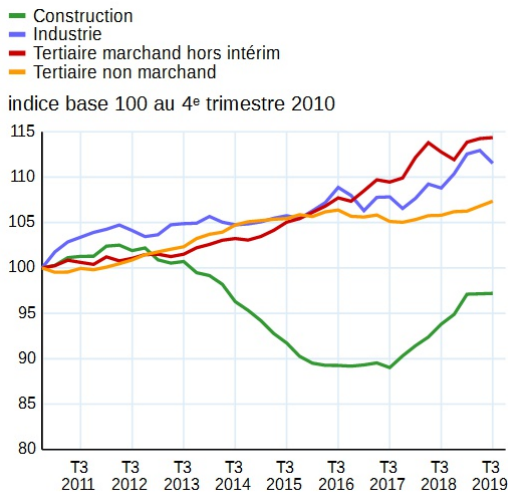
L'emploi régional diminue ce trimestre dans l'industrie. L'activité régresse notamment dans le secteur de fabrication de denrées alimentaires et boissons (- 0,7 %). Et elle reste soutenue dans la fabrication d'autres produits industriels (+ 1,0 %). Sur un an, le secteur industriel compte 168 emplois supplémentaires en Corse.

Les créations d'emploi dans la construction s'interrompent ce trimestre (+ 0,1 %), prolongeant ainsi le ralentissement du 2<sup>e</sup> trimestre 2019. Sur un an ce secteur affiche 390 créations d'emplois salariés.

Dans le tertiaire marchand, l'emploi salarié est quasi stable au cours du trimestre (+ 0,1 %). Les secteurs de l'hébergement et restauration (+ 0,6 %), du commerce et réparations automobiles (+ 0,3 %) et des activités scientifiques et techniques (+ 0,3 %) restent dynamiques. Au contraire, les autres activités de services et du transport & entreposage sont en baisse (- 1,4 % et - 0,3 %). Sur un an, l'emploi dans le tertiaire marchand progresse de 1,4 %. Les créations annuelles sont portées par les secteurs du commerce et réparations automobiles (313), l'hébergement et restauration (317).

Dans le tertiaire non marchand, l'emploi reste bien orienté avec une hausse de 0,5 % ce trimestre et de 1,5 % sur un an (*figure 2*).

## 2 Évolution de l'emploi salarié par secteur en Corse



Champ : emploi salarié total

Note : données CVS en fin de trimestre. Les données du dernier trimestre affiché sont provisoires.

Source : Insee, estimations d'emploi ; estimations trimestrielles Acoess-Urssaf, Dares, Insee

### Avertissement emploi

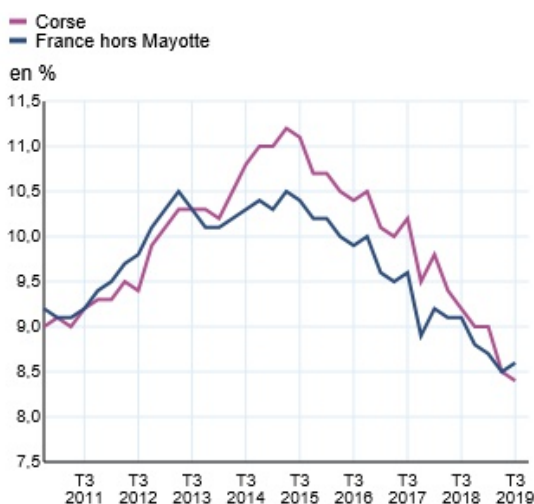
L'introduction de la Déclaration sociale nominative (DSN) en remplacement du bordereau récapitulatif de cotisations (BRC) peut transitoirement affecter les comportements déclaratifs des entreprises. Durant la phase de montée en charge de la DSN, des adaptations sont réalisées dans la chaîne de traitement statistique des estimations d'emploi afin de tenir compte de ces changements. Ces modifications sont susceptibles de générer des révisions accrues sur les données. Par ailleurs, depuis le premier trimestre 2017, les données sont établies en coproduction avec l'Acoess (champ hors intérim) et la Dares (sur l'intérim).

Au niveau départemental, au 3<sup>e</sup> trimestre 2019, l'emploi est stable en Corse-du-sud (0,0 %) et plus dynamique en Haute-Corse (+ 0,4 %). Malgré tout, sur un an, les créations d'emplois restent bien orientées dans les deux départements avec un solde positif de 2,2 % en Corse-du-sud et 1,3 % en Haute-Corse.

### Le taux de chômage régional devient inférieur au niveau national

Au 3<sup>e</sup> trimestre 2019, le taux de chômage insulaire s'établit à 8,4 % de la population active. En baisse de 0,1 point par rapport au trimestre précédent (figure 3), il est à présent inférieur au niveau national. En effet, en France hors Mayotte, le taux de chômage au sens du BIT progresse de 0,1 point et s'établit à 8,6 % de la population active.

## 3 Évolution du taux de chômage



Note : données trimestrielles CVS. Les données du dernier trimestre affiché sont provisoires.

Source : Insee, taux de chômage au sens du BIT et taux de chômage localisé.

En Corse-du-sud le taux de chômage perd 0,1 point par rapport au trimestre précédent, pour s'établir à 7,8 %. En Haute-Corse il régresse également de 0,2 point pour atteindre ce trimestre 9,0 % de la population active.

### Des inscriptions à Pôle emploi en nette diminution

En Corse 20 980 personnes sont inscrites à Pôle emploi au 3<sup>e</sup> trimestre 2019 et tenues de rechercher activement un emploi (catégorie A, B et C, données corrigées des variations saisonnières). Le nombre d'inscrits diminue encore ce trimestre de 2,5 %, après - 2,9 % au trimestre précédent. La tendance nationale reste également orientée à la baisse. Sur une année la diminution s'établit à - 5,2 % en Corse contre - 1,9 % en France.

Cette amélioration profite aux deux départements, mais est un peu plus rapide en Haute-Corse ce trimestre où elle atteint - 3 % contre - 2 % en Corse-du-sud. Sur un an le nombre de demandeurs d'emploi diminue respectivement de 6,1 % et 4,3 %.

Toutes les tranches d'âges sont concernées par la baisse trimestrielle du nombre d'inscrits. Elle est un peu plus marquée chez les hommes (- 2,9 %) que chez les femmes (- 2,2 %). La demande d'emploi diminue légèrement chez les moins de 25 ans (- 0,7 %), mais régresse nettement chez les personnes de 25 à 49 ans (- 2,8 %) comme chez les 50 ans et plus (- 2,8 %).

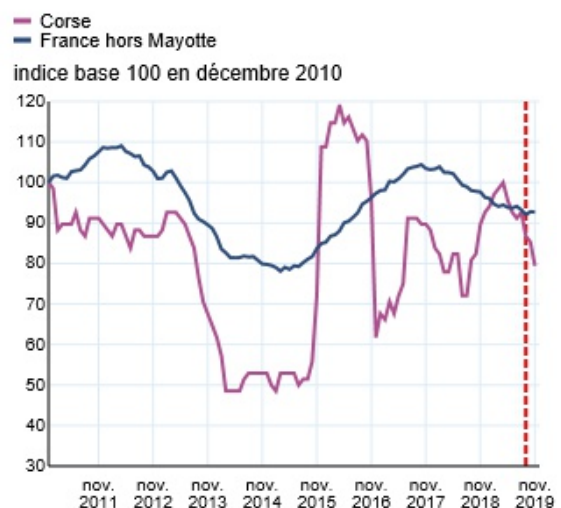
Le nombre de demandeurs d'emploi inscrits depuis plus d'un an est toujours orienté à la baisse. Il diminue encore ce trimestre de 4,5 %, soit une baisse 3 fois plus forte que pour les personnes inscrites depuis moins d'un an. Sur un an cette diminution s'établit respectivement à - 8,3 % et - 3,8 %.

### Des autorisations de construction en recul pour le second trimestre consécutif

Le nombre de logements autorisés à la construction, en cumul annuel, régresse encore ce trimestre (- 6,9 %) pour s'établir à 5 900 permis fin septembre. Les autorisations diminuent surtout en Haute-Corse (- 14,3 %), elles demeurent stables en Corse-du-sud. Sur un an, les autorisations de construire restent cependant bien orientées (+ 7,2 %) (figure 4).

De même, le nombre de logements commencés est en croissance ce trimestre (+ 5,7 %), avec 5 100 mises en chantier en cumul annuel. La dynamique profite aux 2 départements, mais elle s'accroît surtout en Haute-Corse où le nombre de logements commencés progresse plus vite (+ 8,7 %) qu'en Corse-du-sud (+ 3,3 %). Sur un an, le nombre de logements mis en chantier progresse de 30,1 %.

## 4 Évolution du nombre de logements autorisés à la construction



Note : données mensuelles brutes, en date réelle. Chaque point représente le cumul des 12 derniers mois.

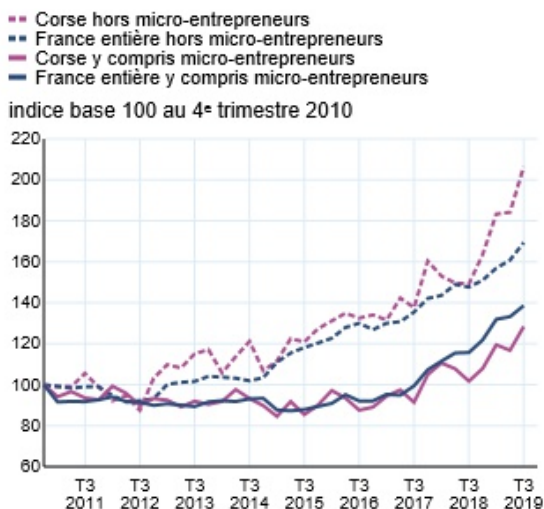
La ligne verticale rouge représente la fin du trimestre d'intérim.

Source : SDES, Sit@del2.

## Tonicité des créations d'entreprise

Au 3<sup>e</sup> trimestre 2019, 1 316 entreprises ont été créées en Corse (données corrigées des variations saisonnières), soit 9,9 % de hausse par rapport au trimestre précédent (figure 5). Cette vigueur des créations est particulièrement marquée dans la construction (100 créations de plus qu'au précédent trimestre) et dans une

### 5 Évolution des créations d'entreprises



Champ : ensemble des activités marchandes hors agriculture.

Note : données trimestrielles corrigées des variations saisonnières (CVS).

Source : Insee, REE (Répertoire des entreprises et des établissements - Sirene).

moindre mesure dans le secteur de l'industrie qui gagne aussi une trentaine de nouvelles entreprises. Par rapport au 3<sup>e</sup> trimestre 2018 les créations d'entreprises augmentent de 26,2 % en Corse et de 19,8 % au niveau national.

Cumulées sur un an, 4 823 créations d'entreprises sont enregistrées dans la région (données brutes), soit une hausse de 5,0 % par rapport au précédent trimestre et une croissance de 10,9 % sur une année.

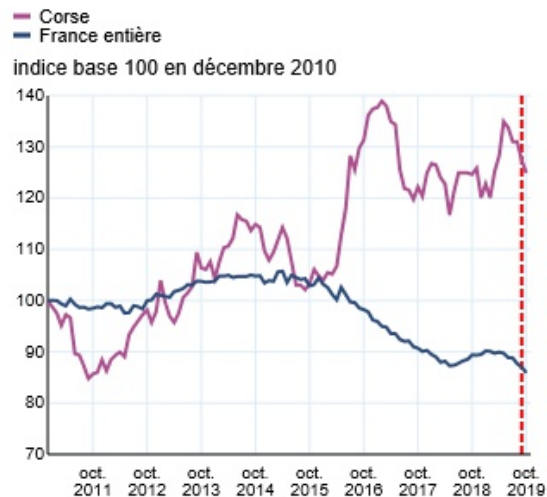
Avec 927 entreprises « classiques » (hors micro-entreprises) créées ce trimestre, la Corse affiche un dynamisme des créations nettement supérieur à celui de la France (+ 12,1 % contre + 5,3 %). Par rapport au 3<sup>e</sup> trimestre 2018, la progression des créations d'entreprises classiques est de 38,4 % en Corse (contre 14,7 % en France). Jamais les créations d'entreprises classiques n'ont été aussi dynamiques dans la région depuis 10 ans. Les créations sous le régime du micro-entrepreneur progressent également ce trimestre de 4,9 %. Ces 388 nouvelles entreprises ne représentent plus que 29,5 % de l'ensemble des créations d'entreprises régionales.

### Baisse des défaillances d'entreprises

Les défaillances d'entreprises ralentissent nettement au 3<sup>e</sup> trimestre. Cumulées sur 12 mois, la Corse enregistre 419 défaillances d'entreprises fin septembre, soit une baisse de 4,8 % par rapport à la fin juin. Les secteurs les plus impactés par ces procédures demeurent ceux de la construction et de l'hébergement-restauration, ils représentent à eux seuls près de la moitié de ces défaillances. Sur le trimestre, les dépôts de bilan d'entreprises régressent de 5,9 % en Haute-Corse et de 3,7 % en Corse-du-sud.

Sur un an, le nombre cumulé de défaillances d'entreprises croît de 1,9 % en Corse. Au niveau des départements, l'évolution annuelle est plus contrastée. Les dépôts de bilan progressent en effet de 14,3 % en Haute-Corse, alors qu'ils diminuent fortement (- 7,9 %) en Corse-du-sud (figure 6).

### 6 Évolution des défaillances d'entreprises



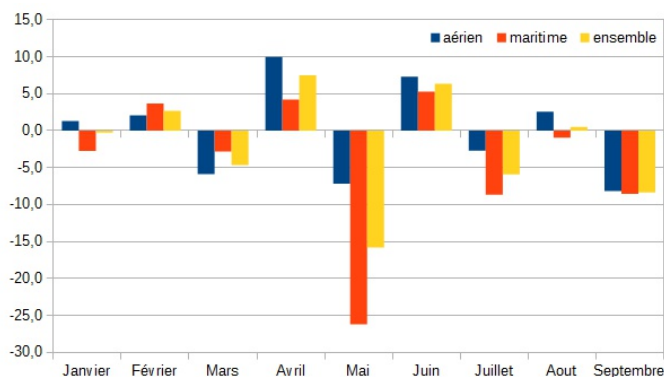
Note : données mensuelles brutes au 20 juin 2019, en date de jugement. Chaque point représente le cumul des 12 derniers mois. La ligne verticale rouge représente la fin du trimestre d'intérêt.

Source : Fiben, Banque de France.

### Le trafic de passagers demeure orienté à la baisse en pleine saison

Le trafic de passagers diminue de - 3,8 % par rapport au 3<sup>e</sup> trimestre 2018, confirmant la tendance amorcée depuis le début de l'année 2019. Le nombre de voyageurs aériens recule de - 2,2 % et la chute du maritime s'accroît encore pour atteindre - 5,2 %. Après un mois de juillet en recul (- 5,9 %), le nombre de passagers progresse malgré tout au mois d'août de 0,5 %, en particulier grâce à l'aérien (+ 2,6 %). Le mois de septembre enregistre quant à lui une forte baisse (- 8,3 %) par rapport à la même période, un an auparavant, l'aérien recule de - 8,1 % et le maritime de - 8,5 % (figure 7). Enfin, au 3<sup>e</sup> trimestre, 104 833 croisiéristes ont débarqué en Corse, soit un repli de - 17,1 % par rapport au 3<sup>e</sup> trimestre 2018.

### 7 Évolution du trafic de passagers



Note : Évolution par rapport au même mois de l'année précédente.

Source : Observatoire régional des transports de la Corse

### Le trafic de marchandises marque le pas

Au 3<sup>e</sup> trimestre 2019, le trafic total dans le transport maritime de fret, s'établit à 577 260 tonnes transportées.

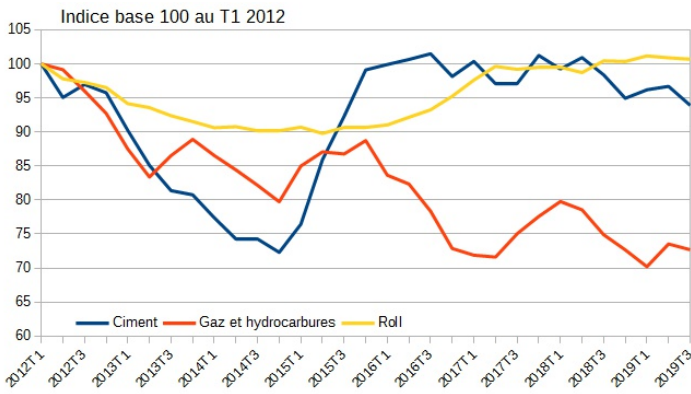
En cumul annuel, il régresse de - 0,5 % par rapport au trimestre précédent (figure 8). Le transport de ciment diminue de près de 3 %, et les trafics de gaz et hydrocarbures de - 1,1 %. Le transport de roll diminue plus faiblement (- 0,2 %), que ce soit pour les échanges avec la France (- 0,3 %) ou l'Italie (- 0,2 %).

### Une saison en repli dans les hôtels et les campings

Ce trimestre, par rapport au 3<sup>e</sup> trimestre 2018, le nombre de nuitées dans les hôtels recule de 2,8 %. Les mois de juillet et septembre enregistrent une chute de fréquentation de la clientèle française et étrangère, le nombre de nuitées diminue respectivement sur ces deux mois de - 3,6 % et - 4,7 % par rapport aux mêmes mois de



## 8 Évolution du trafic de marchandises



Note : données trimestrielles. Chaque point représente le cumul des 12 derniers mois.  
Source : Observatoire régional des transports de la Corse.

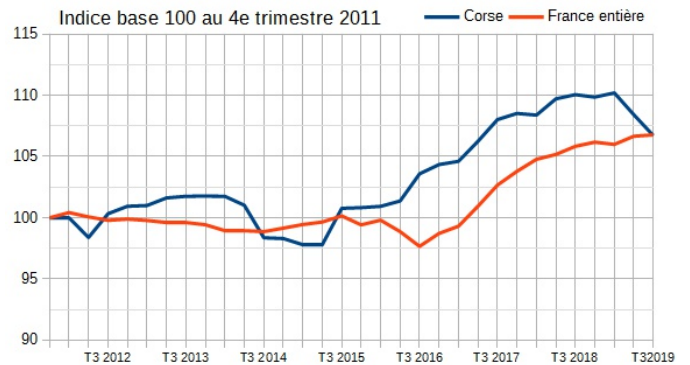
l'année précédente. Le mois d'août résiste mieux avec une hausse de 1,2 % de la clientèle française toutefois insuffisante pour compenser la baisse de la clientèle étrangère (- 4,9 %). Au final, le nombre total des nuitées diminue également de 0,7 % en août. En cumul annuel, par rapport au trimestre précédent, la fréquentation hôtelière régionale diminue de 1,6 %, alors qu'elle stagne en France (0,1 %).

Dans les campings, les mois de juillet, août et septembre affichent, par rapport à 2018, un recul de 6,3 %, en lien avec la baisse de la clientèle française (- 2,5 %) et étrangère (- 12,4 %). La fréquentation touristique diminue nettement en juillet et août, (respectivement - 5,8 % et - 10,6 %). Le repli de la clientèle étrangère sur ces deux mois est plus marqué encore (- 18,7 % et - 14,9 %). Les touristes français, dont la fréquentation progresse malgré tout en juillet et septembre se font également plus rares en

août (- 7,8 %). À l'exception du mois de septembre, en progression de 5,0 %, le repli des nuitées dans les campings a impacté l'ensemble de la saison (figure 9).

Dans les campings insulaires, la saison 2019 (s'étalant d'avril à septembre) s'achève également sur un recul de fréquentation de 6,9 % contrairement à l'ensemble des régions métropolitaines (+ 2,9 %).

## 9 Evolution de la fréquentation dans les hôtels



Note : données trimestrielles brutes. Chaque point représente le cumul des 4 derniers trimestres en base 100 au quatrième trimestre 2011.

Source : Insee, en partenariat avec les comités régionaux du tourisme (CRT) et la DGE.

### Avertissement tourisme - révision des séries concernant les hôtels à partir du 1er janvier 2019

À partir du 1er janvier 2019, les données des hôtels non répondants sont imputées au moyen d'une nouvelle méthode, en fonction de leurs caractéristiques. Cette nouvelle méthode d'imputation de la non-réponse tend à revoir légèrement à la baisse le nombre total de nuitées mais n'a pas d'impact sur les évolutions (en savoir plus). En raison de sa particularité, la Corse, bénéficie d'une méthode de redressement spécifique. Celle-ci est utilisée dans cette note de conjoncture. Les données présentées sur insee.fr sont issues de la méthode nationale.

### Encadré national

#### La croissance française garde son rythme, portée par la demande intérieure

Au 3<sup>e</sup> trimestre 2019, la croissance française s'est de nouveau établie à + 0,3 %, portée par l'investissement des entreprises, notamment en services, et par la consommation des ménages, du fait de gains élevés de pouvoir d'achat en début d'année. Le commerce extérieur a quant à lui pesé une nouvelle fois sur la croissance.

D'ici la mi-2020, la croissance française serait comprise entre + 0,2 % et + 0,3 % par trimestre, selon la Note de conjoncture nationale de l'Insee. La consommation des ménages garderait un rythme régulier, l'investissement des entreprises ralentirait tout en

### Encadré international

#### La crainte d'un retournement conjoncturel global s'atténue

L'année 2019 aura été marquée par les nombreuses incertitudes qui ont pesé sur la croissance mondiale. Les difficultés du secteur automobile et le ralentissement de l'économie chinoise ont par exemple contribué au ralentissement global. Mais certaines incertitudes qui ont pénalisé jusqu'ici le commerce international semblent se réduire un peu : la perspective d'un Brexit sans accord paraît s'éloigner et les signes d'apaisement dans la guerre commerciale sino-américaine laissent attendre un rebond du commerce mondial. Par ailleurs, les mesures budgétaires contribueraient à soutenir l'activité en zone euro.

Insee Corse  
Résidence du Cardo  
Rue des Magnolias  
CS 70907  
20700 Ajaccio cedex 9

Directrice de publication  
Véronique Daudin

Rédactrice en chef  
Angela Tirroloni

Rédactrice en chef adjointe  
Claude Thomas

ISSN : 2416-8068

© Insee 2019

## P our en savoir plus

- [Tableau de bord de la conjoncture Corse](#)
- [Publications Insee Conjoncture et bilan économique de Corse](#)
- [Notes et points de conjoncture nationale et internationale](#)
- [Saison 2019 - Repli de la fréquentation dans les campings, Insee Flash n° 45, décembre 2019](#)
- [Net recul de la fréquentation touristique - Premiers résultats de la saison 2019 des campings, hôtels, AHCT, novembre 2019](#)

