



Une croissance moindre de l'emploi salarié privé

Les incertitudes qui planaient sur le contexte international début 2019 semblent s'estomper : les négociations commerciales entre la Chine et les USA montrent des signes d'apaisement, et les récentes élections au Royaume-Uni rendent plus probable un accord avec l'Union européenne dans le cadre du *Brexit*. Toutefois les économies chinoise et allemande restent exposées face à une croissance mondiale au ralenti. La France résiste à ce ralentissement global, grâce à la demande intérieure et l'investissement des entreprises qui restent élevés. En Provence-Alpes-Côte d'Azur, l'emploi salarié total continue de progresser, à un rythme un peu plus modéré que les trimestres précédents. En particulier, dans la construction comme dans le tertiaire marchand hors intérim, la tendance positive de l'emploi observée depuis le début de l'année s'estompe. En revanche, l'emploi public se porte bien. Le taux de chômage se maintient sous la barre des 10 %. Les créations d'entreprises redémarrent, dynamisées par les micro-entreprises. Au niveau sectoriel, la fréquentation dans l'hôtellerie régionale confirme le bon début d'année, plus qu'au niveau national. Enfin, la construction de logements est au ralenti.

Kendal Masson, Etienne Perron-Bailly (Insee)

Rédaction achevée le 20 décembre 2019

En Provence-Alpes-Côte d'Azur, au troisième trimestre 2019, le nombre de salariés total (privé et public confondus) s'élève à 1 866 000 emplois (*figure 1*). L'emploi salarié progresse de +0,2 % par rapport au trimestre précédent, un peu plus faiblement qu'en début d'année 2019 (+0,3 % aux premier et deuxième trimestres). L'emploi privé ralentit légèrement au troisième trimestre, à +0,2 %, après deux trimestres plus dynamiques (+0,4 % aux premier et deuxième trimestres). Cette décélération est en partie compensée par la hausse notable de l'emploi public (+0,3 % aux deuxième et troisième trimestres 2019). Il faut remonter à 2014 pour retrouver une telle hausse sur deux trimestres consécutifs.

La croissance de l'emploi marque le pas au troisième trimestre 2019 dans des secteurs qui avaient été dynamiques au cours du premier semestre (*figure 2*). En particulier, le nombre d'emplois ralentit nettement dans la construction (+0,3 % après +0,8 %). De même, dans le tertiaire marchand hors intérim, l'emploi se stabilise (+0,1 %) après l'avancée des deux précédents trimestres (+0,5 %).

Sur un an, la dynamique reste toutefois positive : 3 100 emplois ont été créés dans la construction et 10 500 dans le tertiaire marchand hors intérim.

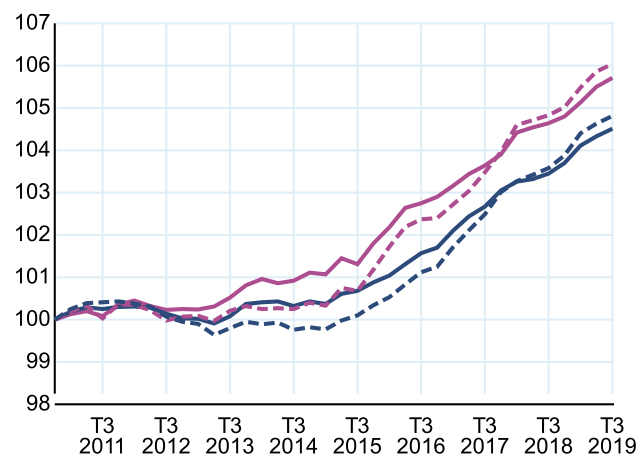
Au sein du tertiaire marchand hors intérim, le secteur des activités techniques et scientifiques, services administratifs et de soutien garde une croissance soutenue (+0,9 % après +0,6 %). De même, le secteur de l'information-communication reste l'un des plus dynamiques sur les 12 derniers mois (+0,7 % ce trimestre, +3,3 % sur un an), même

si son poids dans l'emploi total régional est limité (45 000 salariés). Dans l'hébergement-restauration, les effectifs se replient ce trimestre (-1,0 %), après toutefois deux trimestres

1 Évolution de l'emploi salarié

- Emploi salarié total - Provence-Alpes-Côte d'Azur
- Emploi salarié total - France hors Mayotte
- - - Emploi salarié privé - Provence-Alpes-Côte d'Azur
- - - Emploi salarié privé - France hors Mayotte

indice base 100 au 4^e trimestre 2010



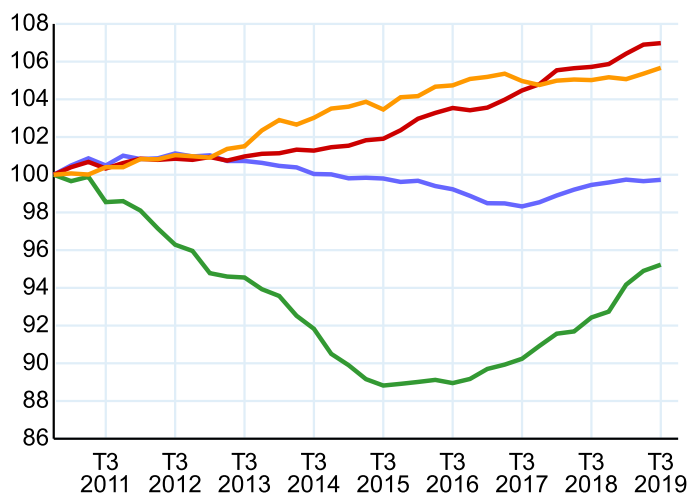
Notes : données CVS en fin de trimestre. Les données du dernier trimestre sont provisoires. Champ : emploi salarié total.

Sources : Insee, estimations d'emploi ; estimations trimestrielles Acoess-Urssaf, Dares, Insee

2 Évolution de l'emploi salarié par secteur en Provence-Alpes-Côte d'Azur

- Construction
- Industrie
- Tertiaire marchand hors intérim
- Tertiaire non marchand

indice base 100 au 4^e trimestre 2010



Notes : données CVS en fin de trimestre. Les données du dernier trimestre sont provisoires.

Champ : emploi salarié total.

Sources : Insee, estimations d'emploi ; estimations trimestrielles Acoiss-Urssaf, Dares, Insee

très dynamiques (+1,5 et +1,7 % aux premier et deuxième trimestres).

Dans le transport-entreposage, le commerce et les autres activités de services, les effectifs stagnent. L'orientation négative des activités financières et d'assurance se prolonge (-0,3 % ce trimestre, -1,2 % sur un an). Dans les activités immobilières, la diminution des effectifs entamée au second trimestre 2017 s'amplifie ce trimestre (-1,2 %).

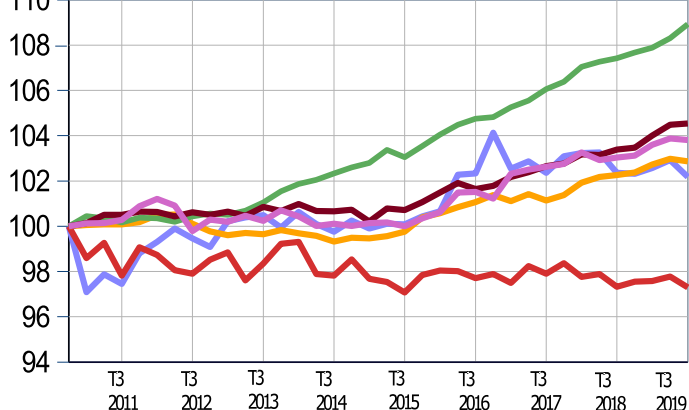
Au troisième trimestre, l'emploi intérimaire (figure 3) progresse de façon notable dans la région (+1,0 %). Il s'agit de la plus forte hausse depuis la fin 2017. Depuis le début de l'année, l'emploi intérimaire en Provence-Alpes-Côte d'Azur reste mieux orienté qu'au niveau national (+1,5 % contre +0,8 %).

Dans la région, la tendance est à la stabilisation des effectifs dans l'industrie (+0,1 %). Ils progressent à nouveau sensiblement dans la fabrication de matériels de transport (+0,7 %). Ils sont stables dans

4 Évolution de l'emploi salarié total par département

- Alpes-de-Haute-Provence
- Alpes-Maritimes
- Var
- Hautes-Alpes
- Bouches-du-Rhône
- Vaucluse

Indice base 100 au 4^e trimestre 2010



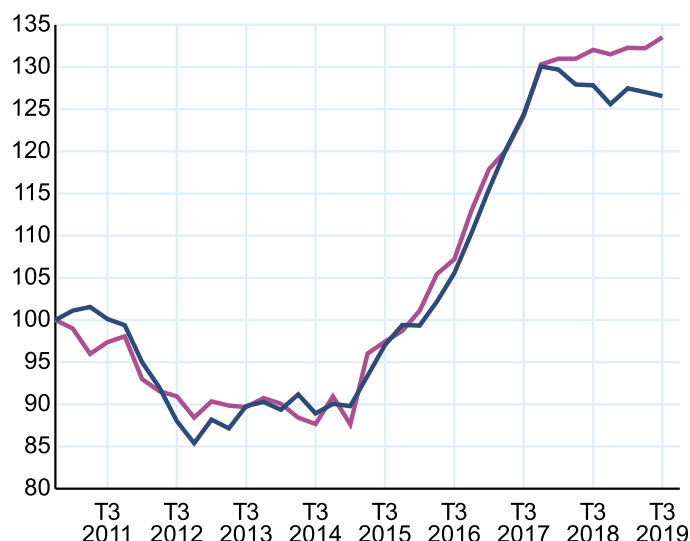
Notes : données CVS en fin de trimestre. Les données du dernier trimestre sont provisoires.

Sources : Insee, estimations d'emploi ; estimations trimestrielles Acoiss-Urssaf, Dares, Insee

3 Évolution de l'emploi intérimaire

- Provence-Alpes-Côte d'Azur
- France hors Mayotte

indice base 100 au 4^e trimestre 2010



Notes : données CVS en fin de trimestre. Les données du dernier trimestre sont provisoires.

Sources : Insee, estimations d'emploi ; estimations trimestrielles Acoiss-Urssaf, Dares, Insee

l'agroalimentaire, la fabrication d'équipements électriques, électroniques, informatiques et machines et la fabrication d'autres produits industriels. L'emploi diminue encore mais plus légèrement dans le secteur regroupant énergie, gestion des déchets, cokéfaction et raffinage (-0,3 % après -1,4 %).

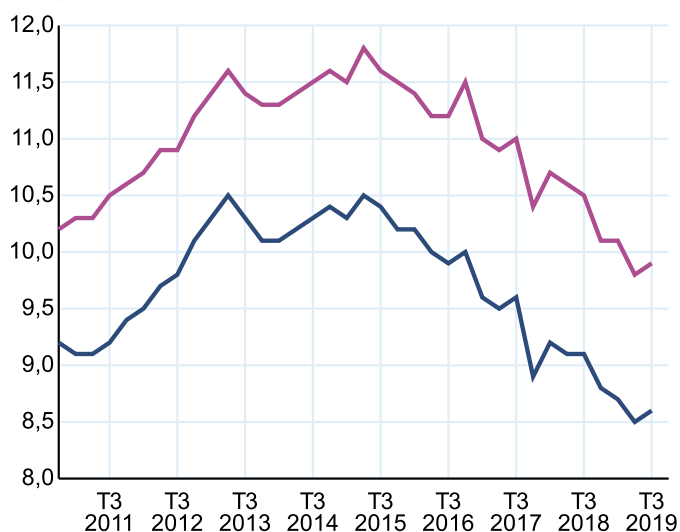
L'emploi tertiaire non marchand augmente de 0,3 %, comme au trimestre précédent. Après une baisse en début d'année, ce secteur qui recoupe une partie de l'emploi public a créé 3 600 emplois salariés en deux trimestres.

Ce trimestre, la croissance de l'emploi est inégalement répartie entre les départements, après la hausse généralisée du deuxième trimestre. En effet, elle se concentre dans les Bouches-du-Rhône, où le nombre de salariés s'accroît de 4 700, soit +0,6 % (figure 4). Dans

5 Taux de chômage

- Provence-Alpes-Côte d'Azur
- France hors Mayotte

en %



Notes : données CVS en fin de trimestre. Les données du dernier trimestre sont provisoires.

Source : Insee, taux de chômage au sens du BIT et taux de chômage localisé

ce département, l'emploi augmente en continu depuis le troisième trimestre 2015 (44 000 emplois supplémentaires, soit +5,7 %).

Dans les autres départements de la région, la conjoncture de l'emploi est plus contrastée. L'emploi salarié est stable dans le Var ainsi qu'en Vaucluse et dans les Alpes-Maritimes. Il recule assez nettement dans les Hautes-Alpes (-0,5 %) et les Alpes-de-Haute-Provence (-0,7 %) ce trimestre.

À l'image de la situation dans la région, l'emploi ralentit ce trimestre en France (hors Mayotte) (+0,2 %).

Le chômage stable autour de 10 %

Le taux de chômage localisé est quasiment stable en Provence-Alpes-Côte d'Azur (+0,1 % par rapport au trimestre précédent), pour atteindre 9,9 % de la population active. Sur un an, le chômage recule néanmoins de 0,6 point et la tendance est favorable depuis la mi-2015 (figure 5).

Ce trimestre, le taux de chômage localisé stagne dans la quasi-totalité des départements. Il s'établit à 8,1 % dans les Hautes-Alpes, 9,1 % dans les Alpes-Maritimes, 9,5 % dans le Var, 10,2 % dans les Bouches-du-Rhône et 10,5 % dans les Alpes-de-Haute-Provence. Il s'accroît légèrement dans le Vaucluse (+0,2 point à 11,3 %) ; ce département a depuis 2012 le plus fort taux de chômage de la région.

Au plan national (hors Mayotte), le taux de chômage au sens du BIT est également en légère hausse à 9,1 % de la population active au troisième trimestre 2018. Il baisse de 0,5 point sur un an.

La construction de logements ralentit

En Provence-Alpes-Côte d'Azur, le nombre de permis de construire délivrés sur les 12 derniers mois régresse à la fin du troisième trimestre 2019 (figure 6), après le rebond du trimestre précédent (-0,6 % après +2,9 %). 35 700 logements ont été autorisés à la construction depuis un an. Après le point haut atteint en 2017, le nombre de permis de construire est revenu à un niveau proche de celui de 2015.

En parallèle des permis de construire, la construction de logements ne progresse pas dans la région (34 800 logements commencés sur 12 mois, soit -0,3 % par rapport au trimestre précédent). En France métropolitaine, le nombre de logements en construction augmente légèrement, après six trimestres de baisse (+0,3 %).

En Provence-Alpes-Côte d'Azur, le nombre de logements neufs vendus rebondit au troisième trimestre (+2,5 % par rapport au troisième trimestre 2018, soit 2 840 logements réservés). Dans le même temps, l'offre de logements neufs est en décline avec 2 170 logements mis en vente. L'encours de logements recule donc ce trimestre pour atteindre 12 600 unités.

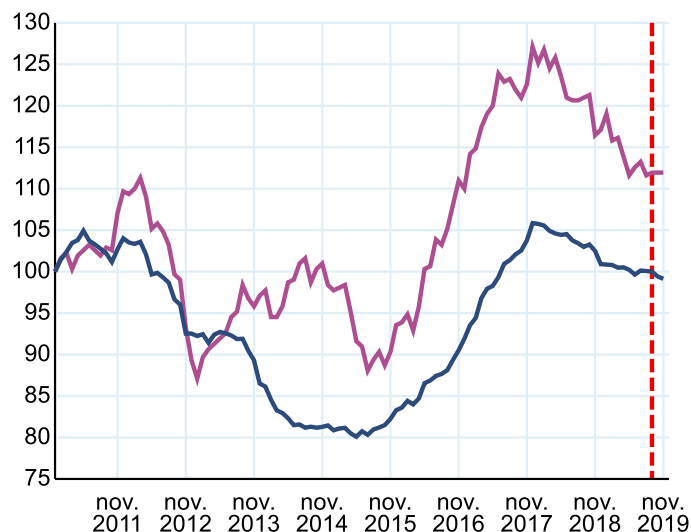
Bel été pour l'hôtellerie de tourisme

Après un printemps positif, la fréquentation hôtelière (figure 7) confirme sa bonne tenue en Provence-Alpes-Côte d'Azur au troisième trimestre. Les nuitées augmentent de 2,3 % par rapport au troisième trimestre 2018. Dans les autres régions touristiques, l'évolution de la fréquentation hôtelière est contrastée. Le nombre de nuitées fléchit en Corse (-2,6 %) et en Île-de-France (-1,1 %). Il est stable en Occitanie (+0,1 %) et progresse en Nouvelle-Aquitaine (+1,3 %) et en Bretagne (+2,1 %). En France métropolitaine, la fréquentation augmente de 0,4 % par rapport au troisième trimestre 2018. Dans la région, la hausse des nuitées est portée par la clientèle résidente (+ 4,9 %). La fréquentation des non-résidents se replie (-1,0 %), dans un contexte de baisse généralisée en France métropolitaine (-4,6 %). Provence-Alpes-Côte d'Azur résiste cependant mieux que les autres régions à la baisse de la clientèle non résidente. Parmi les départements de la région, la fréquentation hôtelière progresse fortement dans les Alpes-de-Haute-Provence (+10,1 % par rapport à 2018) et les Hautes-Alpes (+9,8 %). Elle s'accroît pour la troisième année consécutive dans les Bouches-du-

6 Évolution du nombre de logements commencés

— Provence-Alpes-Côte d'Azur
— France hors Mayotte

indice base 100 en décembre 2010



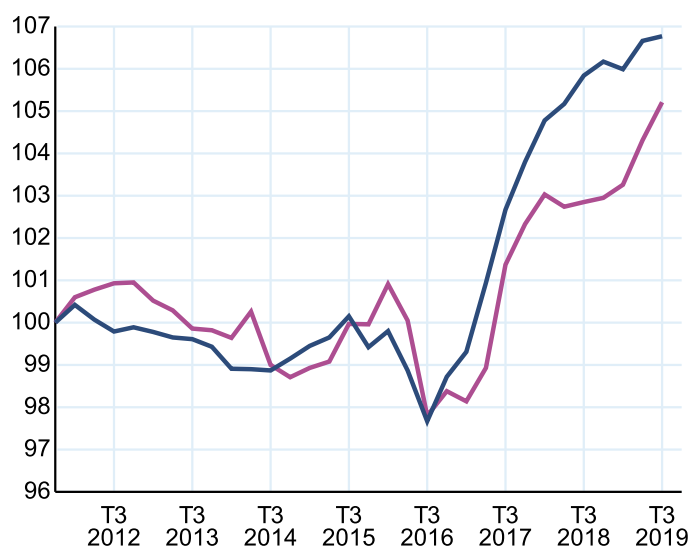
Note : données mensuelles brutes, en date réelle. Chaque point représente l'évolution du cumul des 12 derniers mois. La ligne verticale rouge représente la fin du trimestre d'intérêt.

Sources : SDES, Sit@del2

7 Évolution de la fréquentation dans les hôtels

— Provence-Alpes-Côte d'Azur
— France entière

indice base 100 au 4^e trimestre 2011



Note : données trimestrielles brutes. Chaque point représente le cumul des 4 derniers trimestres en base 100 au quatrième trimestre 2010.

Source : Insee, en partenariat avec les comités régionaux du tourisme (CRT) et la DGE

Rhône (+5,0 % par rapport à 2018). Dans le Var, la tendance est aussi positive (+3,5 %). La fréquentation hôtelière se replie légèrement dans les Alpes-Maritimes (-0,2 %), plus nettement en Vaucluse (-2,4 %). D'après les premières données disponibles pour les mois d'octobre et novembre, la fréquentation hôtelière du début de l'automne semble progresser par rapport à la même période de 2018.

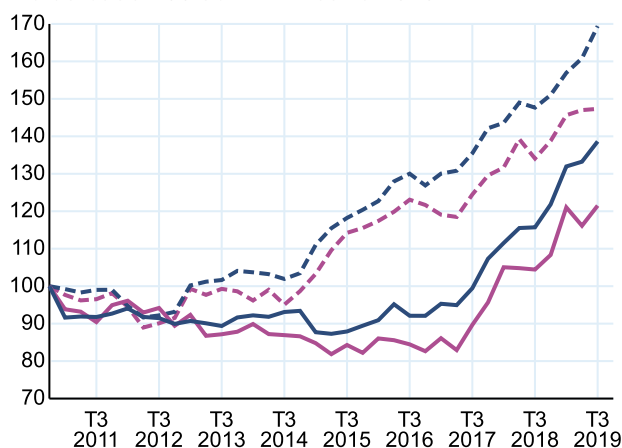
Rebond pour les créations de micro-entreprises

En Provence-Alpes-Côte d'Azur, 20 000 entreprises ont été créées au troisième trimestre 2019 (figure 8). Après un deuxième trimestre en légère baisse, les créations repartent à la hausse (+4,6 %). Le rebond est porté par les immatriculations de micro-entrepreneurs, en

8 Créations d'entreprises

- Provence-Alpes-Côte d'Azur hors micro-entrepreneurs
- France entière hors micro-entrepreneurs
- Provence-Alpes-Côte d'Azur y compris micro-entrepreneurs
- France entière y compris micro-entrepreneurs

indice base 100 au 4^e trimestre 2010



Note : données trimestrielles corrigées des variations saisonnières (CVS).

Champ : ensemble des activités marchandes hors agriculture.

Source : Insee, REE (Répertoire des entreprises et des établissements - Sirene)

hausse de 9,7 % après une baisse de la même ampleur au trimestre précédent. Les autres créations d'entreprises sont stables (+0,2 %). Sur un an, la hausse des créations d'entreprises reste vive dans la région (+16,3 %) et en France (+19,8 %).

Le nombre de défaillances d'entreprises continue de diminuer dans la région au troisième trimestre 2019 : depuis un an, 5 200 entreprises ont déposé le bilan, soit -3,3 % par rapport au troisième trimestre 2018. Depuis la fin de 2015, le nombre de défaillances d'entreprises baisse en Provence-Alpes-Côte d'Azur.

Les dépôts de bilan dans le secteur de la construction continuent de décroître ce trimestre (-5,6 %), comme dans l'hôtellerie-restauration (-8,0 %) et les activités scientifiques, techniques et de soutien aux entreprises (-2,6 %). À l'inverse, ils sont en hausse dans le commerce (+1,7 %), les activités immobilières (+15,5 %) et le transport-entrepôt (+14,6 %).

Au plan national, le nombre de défaillances depuis un an diminue moins fortement que dans la région (-1,9 %).

Avertissement emploi

L'introduction de la Déclaration sociale nominative (DSN) en remplacement du bordereau récapitulatif de cotisations (BRC) peut transitoirement affecter les comportements déclaratifs des entreprises. Durant la phase de montée en charge de la DSN, des adaptations sont réalisées dans la chaîne de traitement statistique des estimations d'emploi afin de tenir compte de ces changements. Ces modifications sont susceptibles de générer des révisions accrues sur les données. Par ailleurs, depuis le premier trimestre 2017, les données sont établies en coproduction avec l'Acoos (champ hors intérim) et la Dares (sur l'intérim).

Avertissement tourisme – Révision des séries concernant les hôtels à compter du 1^{er} janvier 2019

À partir du 1^{er} janvier 2019, les données des hôtels non répondants sont imputées au moyen d'une nouvelle méthode, en fonction de leurs caractéristiques. Cette nouvelle méthode d'imputation de la non-réponse tend à revoir légèrement à la baisse le nombre total de nuitées mais n'a pas d'impact sur les évolutions.

Contexte international – La crainte d'un retournement conjoncturel global s'atténue

L'année 2019 aura été marquée par les nombreuses incertitudes qui ont pesé sur la croissance mondiale. Les difficultés du secteur automobile et le ralentissement de l'économie chinoise ont par exemple contribué au ralentissement global. Mais certaines incertitudes qui ont pénalisé jusqu'ici le commerce international semblent se réduire un peu : la perspective d'un *Brexit* sans accord paraît s'éloigner et les signes d'apaisement dans la guerre commerciale sino-américaine laissent attendre un rebond du commerce mondial. Par ailleurs, les mesures budgétaires contribueraient à soutenir l'activité en zone euro.

Contexte national – La croissance française garde son rythme, portée par la demande extérieure

Au troisième trimestre 2019, la croissance française s'est de nouveau établie à +0,3 %, portée par l'investissement des entreprises, notamment en services, et par la consommation des ménages, du fait de gains élevés de pouvoir d'achat en début d'année. Le commerce extérieur a quant à lui pesé une nouvelle fois sur la croissance.

D'ici la mi-2020, la croissance française serait comprise entre +0,2 % et +0,3 % par trimestre, selon la *Note de conjoncture nationale* de l'Insee. La consommation des ménages garderait un rythme régulier, l'investissement des entreprises ralentirait tout en restant dynamique, tandis que le commerce extérieur pèserait à nouveau sur l'activité.

En moyenne annuelle, le PIB croîtrait de 1,3 % en 2019 et l'acquis de croissance s'élèverait à +0,9 % mi-2020. Le chômage poursuivrait sa baisse progressive pour atteindre 8,2 % à l'horizon de prévision.

Insee Provence-Alpes-Côte d'Azur
17 rue Menpenti
CS 70 004
13 395 Marseille Cedex 10

Directeur de la publication :
Alberto Lopez

Rédacteur en chef :
Jérôme Domens

Crédits photos :
Insee

ISSN : 2417-1417 (en ligne)

© Insee 2020

Pour en savoir plus

- Tableau de bord de la conjoncture Provence-Alpes-Côte d'Azur
- Publications *Insee Conjoncture Provence-Alpes-Côte d'Azur*
- « Clair obscur », *Note de conjoncture – décembre 2019*
- Note méthodologique : fréquentation dans les hébergements collectifs touristiques – mai 2019