



Bretagne : la population des communes au 1^{er} janvier 2017

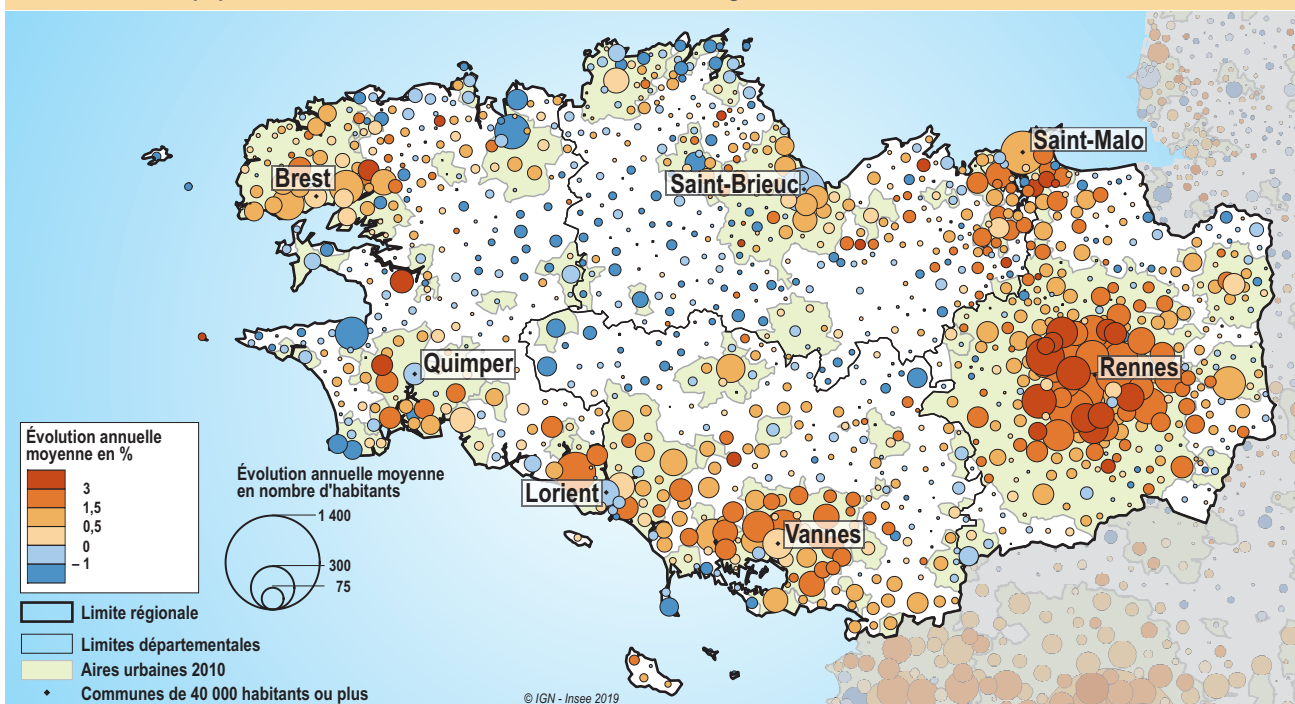
Au 1^{er} janvier 2017, les 1 208 communes bretonnes comptent 3 318 904 habitants. Entre 2012 et 2017, la population augmente de 0,5 % par an en moyenne, un rythme proche de celui de la période précédente (2007-2012) et qui demeure supérieur à la moyenne nationale (+ 0,4 %).

La population continue d'augmenter dans tous les départements. Cependant, cette augmentation ralentit nettement dans les Côtes-d'Armor par rapport à la période 2007-2012. L'Ille-et-Vilaine conserve une croissance démographique soutenue, de 1,0 % par an. Presque deux tiers de l'augmentation de la population régionale se concentre dans ce département.

Dans les communes de plus de 20 000 habitants, la population est plutôt en croissance entre 2012 et 2017, après le recul enregistré entre 2007 et 2012. En détail par commune, la population augmente à nouveau à Brest (+ 0,1 %), Vannes (+ 0,3 %), Saint-Malo (+ 0,7 %), Lanester (+ 0,5 %) et Fougères (+ 0,4 %) après plusieurs années de baisse. Avec 216 815 habitants, Rennes est la commune la plus peuplée de la région et la 11e au niveau national. La population y augmente en moyenne chaque année de 0,7 %, à un rythme accéléré par rapport à la période précédente. À Saint-Brieuc, au contraire, la diminution de la population s'accroît (- 0,7 %).

Dans les communes comptant entre 10 000 et 20 000 habitants, le nombre d'habitants total croît entre 2012 et 2017, à un rythme similaire à celui enregistré entre 2007 et 2012. Dans les communes de moins de 10 000 habitants, la population poursuit sa progression, toutefois moindre par rapport à la période précédente. Considérées selon leur taille, les communes de 3 500 à 20 000 habitants restent cependant les plus dynamiques sur le plan démographique, avec en moyenne un taux de croissance annuel compris entre 0,7 % et 0,8 %. En périphérie de Rennes, la croissance de la population est particulièrement soutenue à Saint-Jacques-de-la-Lande (+ 3,0 %) et Betton (+ 2,7 %), tandis qu'à Chantepie (+ 0,4 %), elle ralentit fortement. Certaines hausses traduisent la croissance des zones périurbaines, à l'instar de celles observées à Guidel (+ 2,4 %) et Saint-Avé (+ 1,8 %) dans le Morbihan, ou Guipavas et Plouzané (+ 1,3 %) dans le Finistère. La situation est plus contrastée parmi les autres villes qui structurent le territoire régional. Par exemple, si la population croît à Lannion, Concarneau et Dinan (+ 0,5 %) après une période de baisse, elle diminue de nouveau à Morlaix (- 1,3 %) et à Douarnenez (- 1,2 %).

1 Évolution de la population des communes entre 2012 et 2017 en Bretagne



Dans les communes de moins de 3 500 habitants, le nombre d'habitants progresse globalement entre 2012 et 2017, à un rythme cependant sensiblement ralenti. Dans les plus petites d'entre elles, celles de moins de 500 habitants, il se stabilise même sur cette période. ■

2 En Bretagne, une croissance démographique légèrement supérieure à la moyenne nationale

Évolution de la population au cours des périodes 2007-2012 et 2012-2017 par département

	Population			Évolution annuelle moyenne (en %)		Évolution (en nombre)		Part dans la population régionale (en %)	
	2007	2012	2017	2007-2012	2012-2017	2007-2012	2012-2017	2007	2017
Côtes-d'Armor	576 049	595 531	598 814	0,7	0,1	19 482	3 283	18,5	18,0
Finistère	885 906	901 293	909 028	0,3	0,2	15 387	7 735	28,4	27,4
Ile-et-Vilaine	955 846	1 007 901	1 060 199	1,1	1,0	52 055	52 298	30,6	31,9
Morbihan	702 487	732 372	750 863	0,8	0,5	29 885	18 491	22,5	22,6
Bretagne	3 120 288	3 237 097	3 318 904	0,7	0,5	116 809	81 807	100,0	100,0
France métropolitaine	61 795 238	63 375 971	64 639 133	0,5	0,4	1 580 733	1 263 162	/	/
France (hors Mayotte)	63 600 690	65 241 241	66 524 393	0,5	0,4	1 640 551	1 283 098	/	/

Source : Insee, recensements de la population 2007, 2012 et 2017.

4 37 communes bretonnes dépassent le seuil des 10 000 habitants

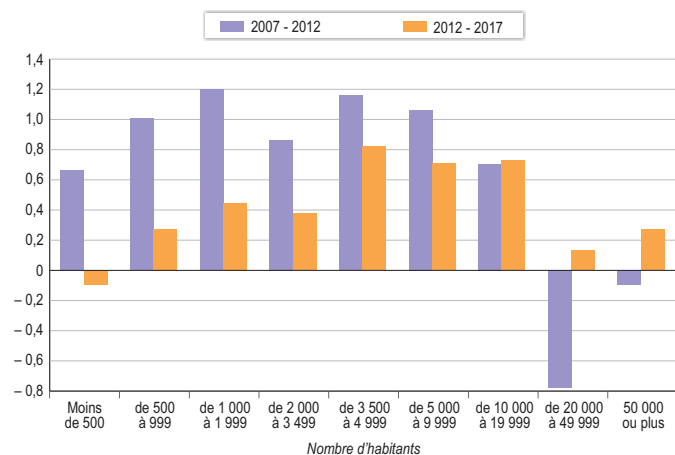
Communes dépassant le seuil des 10 000 habitants

Commune	Population 2017	Évolution annuelle moyenne (en %)	
		2007-2012	2012-2017
Rennes	216 815	0,2	0,7
Brest	140 064	-0,4	0,1
Quimper	62 985	-0,2	-0,1
Lorient	57 149	-0,1	-0,2
Vannes	53 352	-0,1	0,3
Saint-Malo	46 097	-1,7	0,7
Saint-Brieuc	44 372	-0,1	-0,7
Lanester	22 728	-0,4	0,5
Fougères	20 418	-0,6	0,4
Lannion	19 880	-0,4	0,5
Concarneau	19 050	-1,8	0,5
Bruz	18 266	2,1	1,8
Vitré	18 037	0,6	1,0
Ploemeur	17 853	-0,7	0,0
Cesson-Sévigné	17 526	1,2	1,6
Lamballe-Armor	16 578	2,1	0,2
Landerneau	15 781	0,5	0,7
Hennebont	15 678	2,1	-0,1
Pontivy	14 606	0,5	0,9
Morlaix	14 559	-0,1	-1,3
Guipavas	14 482	-0,4	1,3
Dinan	14 166	-0,2	0,5
Plérin	14 062	1,0	-0,2
Douarnenez	13 902	-0,9	-1,2
Auray	13 627	0,5	1,3
Plougastel-Daoulas	13 337	0,0	0,4
Saint-Jacques-de-la-Lande	13 087	3,0	3,0
Plouzané	12 822	0,4	1,3
Quimperlé	12 057	2,1	0,0
Pacé	11 739	4,6	1,6
Betton	11 735	1,3	2,7
Saint-Avé	11 642	1,0	1,8
Guidel	11 550	0,6	2,4
Ploufragan	11 546	0,9	0,4
Le Relecq-Kerhuon	11 462	0,8	0,5
Chantepie	10 435	5,0	0,4
Dinard	10 027	-1,0	-0,2

Source : Insee, recensements de la population 2007, 2012 et 2017.

3 Une augmentation de la population moins soutenue que précédemment dans les communes de moins de 10 000 habitants

Évolution annuelle moyenne de la population selon la taille de la commune en Bretagne (en %)



Source : Insee, recensements de la population 2007, 2012 et 2017.

Avertissement

Afin d'améliorer la prise en compte de la multirésidence, notamment pour les enfants en résidence partagée, le questionnaire du recensement de la population a évolué en 2018. Par construction, les populations légales au 1^{er} janvier 2017 intègrent cet effet questionnaire, dont l'ordre de grandeur est très faible.

Pour en savoir plus

- « Une croissance démographique marquée dans les espaces peu denses », Vincent Vallès (Insee) - Dans : *Insee Focus*, n° 177 (2019, déc.)
- « Plus de 400 000 habitants supplémentaires en Bretagne d'ici 2040 », Hervé Bovi, Michel Rouxel (Insee) Dans : *Insee Analyses Bretagne*, n° 89 (2019, nov.)
- « En un peu plus de 200 ans, la population a quasiment doublé en Bretagne », Paul Obszynski, Sébastien Pons (Insee) - Dans : *Insee Analyses Bretagne*, n° 87 (2019, oct.)
- « Bilan démographique 2018 en Bretagne : de nouveau moins de naissances et plus de décès », Muriel Cazenave, Jean-Marc Lardoux (Insee) - Dans : *Insee Analyses Bretagne*, n° 86 (2019, oct.)

Insee Bretagne
35, place du Colombier
CS 94439
35044 Rennes Cedex

Directeur de la publication :
Éric Lesage

Rédactrice en chef :
Marion Julien-Levantidis

Maquettiste :
Jean-Paul Mer

Auteur :
Muriel Cazenave

ISSN 2427-9013
© Insee 2019

