

Saison 2019

Repli de la fréquentation dans les campings

Avec 4,2 millions de nuitées d'avril à septembre 2019, les campings totalisent 41 % des nuitées marchandes professionnelles de la saison. Leur fréquentation diminue de 6,9 % sur un an et retrouve un niveau comparable à l'année 2016. Ce repli est lié à un recul important de la fréquentation de touristes provenant de l'étranger (- 13,7 %), mais la clientèle française est également venue moins nombreuse (- 2,6 %). La fréquentation continue de se transformer : les emplacements équipés représentent désormais la moitié des nuitées dans les campings. En outre, la baisse de la fréquentation est généralisée ; elle touche tous les mois, à l'exception de septembre, et n'épargne aucun des territoires corses.

Stéphane Luquet (Insee)

En 2019, les campings de Corse totalisent 4,2 millions de nuitées d'avril à septembre soit 41 % de la fréquentation touristique des hébergements marchands de l'île (hôtel, camping, autres hébergements collectifs de tourisme). Après plusieurs années de constante progression, leur fréquentation recule de 6,9 % sur un an. Elle retrouve ainsi le niveau de 2016. Ce repli s'explique par des touristes venus moins nombreux cette année (- 5,2 %), mais aussi par un raccourcissement de la durée moyenne de leur séjour (5,0 jours contre 5,1 en 2018).

La Corse en recul dans un contexte national dynamique

Sur l'ensemble de la France métropolitaine, la fréquentation dans les campings augmente de 2,9 % mais cette situation est contrastée selon les territoires. Elle est dynamique dans les espaces littoraux de l'ouest et du nord, en partie grâce à des conditions météorologiques favorables. La Normandie et les Hauts-de-France enregistrent notamment la croissance la plus importante. À l'inverse, la Corse et dans une moindre mesure la région PACA (-1,0 %) connaissent un repli des nuitées en camping (figure 1).

Durant la saison 2019, les touristes en provenance de l'étranger se font bien plus rares que les années précédentes. Avec 236 000 nuitées de moins, leur fréquentation chute de 13,7 % par rapport à 2018 (figure 2). L'Allemagne, première origine de touristes venus de l'étranger, connaît le plus fort recul de fréquentation avec une baisse de 26 % par rapport à 2018. Les résidents italiens, seconde nationalité, sont venus légèrement plus nombreux (+ 0,9 %) mais ont raccourci leurs séjours. Leur nombre de nuitées est ainsi en retrait de 3,5 %.

La clientèle française, qui représente les deux tiers des nuitées, résiste mieux, mais sa fréquentation baisse tout de même de 2,6 % sur la période.

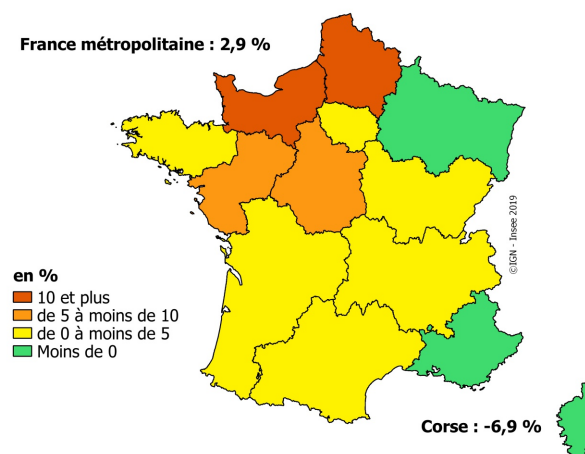
Le bungalow en route pour détrôner la toile de tente

La saison 2019 confirme le mouvement déjà amorcé de transformation importante des attentes des touristes. Désormais, la

1 Évolution des nuitées totales entre 2018 et 2019 dans les campings par région

Avril à septembre

France métropolitaine : 2,9 %



Source : Insee-DGE, Enquêtes de fréquentation touristique

2 Nuitées d'avril à septembre et répartition par type d'emplacement et l'origine des touristes

	Effectifs	Evolution 2018/2019 (%)	Part dans les emplacements nus (%)	Part dans les emplacements équipés (%)
Nuitées totales	4 151 300	- 6,9	50,5	49,5
dont résidents en provenance				
de France	2 670 300	- 2,6	40,9	59,1
de l'étranger	1 481 000	- 13,7	67,8	32,2

Source : Insee-DGE, Enquêtes de fréquentation touristique

fréquentation des emplacements équipés représente la moitié des nuitées dans les campings (contre 46 % en 2018 et seulement 30 % en 2010). Plus attractifs, ils enregistrent un taux d'occupation presque deux fois plus élevé (57 %) que les emplacements nus (31 %) (*figure 3*).

Cette transformation est principalement portée par les établissements haut de gamme (3 étoiles et plus) dans lesquels les nuitées équipées représentent 56 % de la fréquentation. À l'inverse, les établissements non classés ou faiblement étoilés continuent d'accueillir majoritairement des toiles de tente, caravanes ou campings cars (plus des deux tiers des nuitées).

Les campeurs originaires de France privilégient le confort des emplacements équipés : 59 % d'entre eux choisissent ainsi ce type d'emplacement lors de leur séjour contre 32 % de la clientèle venue de l'étranger.

Seul septembre tire son épingle du jeu

La saison dans son intégralité connaît un net repli de la fréquentation à l'exception du mois de septembre (*figure 4*). Après deux années de forte augmentation, l'avant saison recule de 9 %. Cette baisse est notamment liée à l'érosion de la clientèle étrangère au cours du mois de mai.

La pleine saison connaît un repli important avec 8,4 % de nuitées en moins sur un an. Le mois de juillet, soutenu par une clientèle française en augmentation (+ 1,3 %), résiste mieux. Le mois d'août connaît en revanche une perte très importante, impacté par des séjours plus rares et plus courts des clients résidant à l'étranger (180 000 nuitées « étrangères » de moins qu'en 2018).

Seule l'arrière-saison confirme une croissance déjà observée les années précédentes. Avec une hausse du nombre de nuitées de 5,0 %, septembre continue de progresser à un rythme soutenu (+ 4,4 % en 2018, + 3,4 % en 2017).

La fréquentation des campings sur l'ensemble de la saison est en baisse dans tous les bassins touristiques (*figure 5*). Le bassin balanin est certes le plus touché, avec un recul de 10,2 %, mais cela fait suite à une saison 2018 excellente (+ 12,1 %). Le bassin bastiais reste le territoire le plus attractif, même s'il perd 5,9 % de nuitées sur un an. La zone ajaccienne et l'Extrême-Sud reculent quant à eux respectivement de 5,8 et 6,9 % par rapport à l'an passé.

5 Données synthétiques par bassin touristique dans les campings de Corse en 2019

Avril à septembre cumulé



Fréquentation

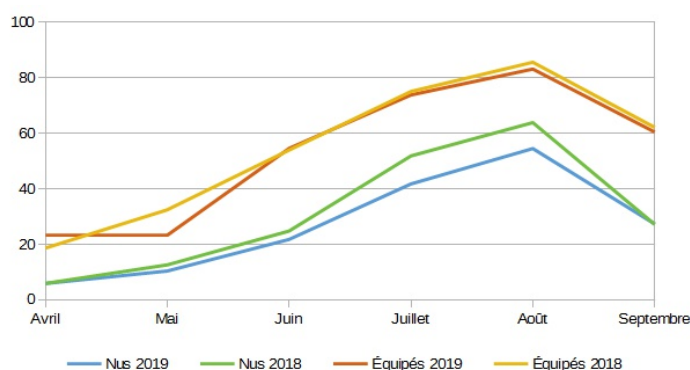
Nombre de nuitées	981 800	655 900	1 341 500	1 172 100
Evolution entre 2018 et 2019 (%)	- 5,8	- 10,2	- 5,9	- 6,9

Offre/Occupation

Nombre d'emplacements nus	685 600	443 700	587 400	678 900
Taux d'occupation (%)	26,9	34,6	32,9	31,4
Nombre d'emplacements équipés	217 000	155 800	432 000	318 200
Taux d'occupation (%)	60,2	51,8	56,2	58,5

Source : Insee-DGE, Enquêtes de fréquentation touristique

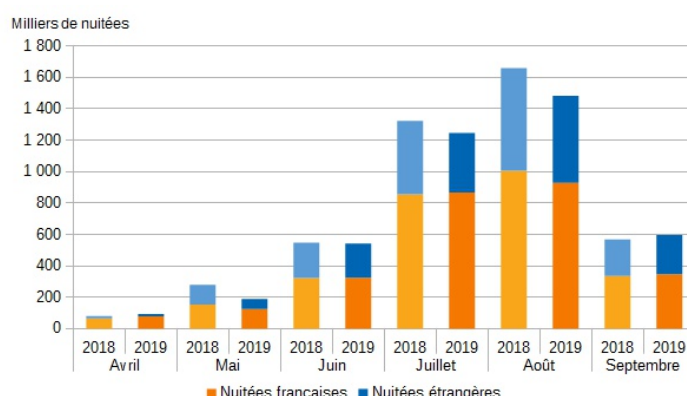
3 Taux d'occupation mensuel dans les campings de Corse par type d'emplacement



Source : Insee-DGE, Enquêtes de fréquentation touristique

4 Fréquentation mensuelle des campings de Corse selon la clientèle

Avril à septembre des années 2018 et 2019



Source : Insee-DGE, Enquêtes de fréquentation touristique

Définitions

La **saison d'été** couvre les mois d'avril à septembre.

Un **touriste** est un visiteur qui passe au moins une nuit dans un hébergement.

Les **nuitées** (ou fréquentation) correspondent au nombre total de nuits passées par les clients.

La **durée moyenne de séjour** (en jours) représente le nombre de nuitées rapporté au nombre d'arrivées.

Un **emplacement nu** est dépourvu de toute forme d'hébergement.

Un **emplacement équipé** est doté d'un hébergement (bungalow, bungatoile, mobile-home, habitation légère de loisir...).

Sources

En partenariat avec la Direction générale des entreprises et les comités régionaux et départementaux du tourisme, l'Insee réalise mensuellement des enquêtes sur la fréquentation des hébergements collectifs touristiques : hôtels, campings et autres hébergements collectifs touristiques (AHCT). Ils n'incluent pas les hébergements proposés par des particuliers.

Depuis juillet 2011, un partenariat entre l'Insee Corse et l'Agence du tourisme de la Corse (ATC) permet de réaliser une extension régionale des enquêtes nationales de fréquentation dans les hôtels.

Pour en savoir plus

- « Saison touristique d'été 2019 - Troisième année de hausse pour la fréquentation, grâce à la clientèle résidente » Jean-Claude Gidrol (pôle Tourisme - Insee) Insee Focus n° 171, 2019
- « Premiers résultats de la saison 2019 des campings, hôtels, AHCT - Net recul de la fréquentation touristique » Antoine Dosse (Insee) Insee Flash Corse n° 44, 2019
- « Saison 2018 - Une fréquentation dynamique dans les campings » Valérie Torre (Insee) Insee Flash Corse n° 39, 2018

Insee Corse
Résidence du Cardo
Rue des Magnolias
CS 70907
20700 Ajaccio cedex 9

Directrice de publication
Véronique Daudin

Rédactrice en chef
Angela Tirroloni

Rédactrice en chef adjointe
Claude Thomas

ISSN : 2268-1493

© Insee 2019

