

Strasbourg, le 25 novembre 2019

Communiqué de presse

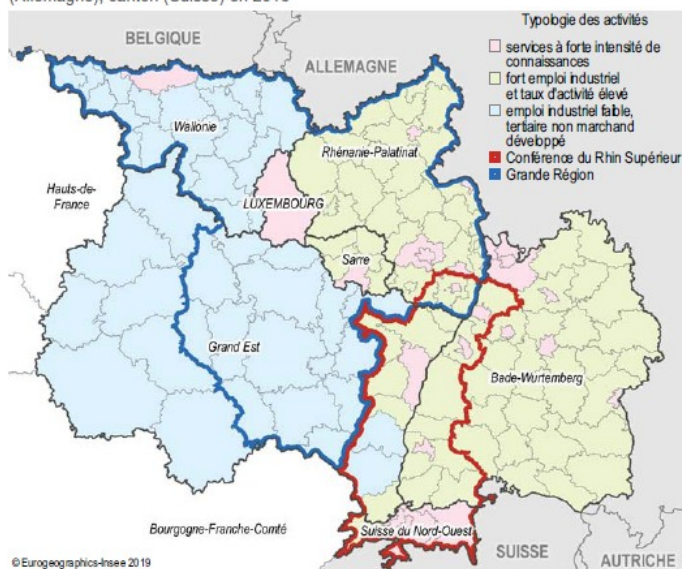
**Emplois aux frontières du Grand Est
Entre tissu industriel riche et varié et secteur tertiaire très présent**

Le Grand Est et les régions étrangères qui le bordent forment un territoire composé de 32 millions d'habitants et plus de 17 millions d'emplois.

Dans cet espace multinational, les évolutions récentes de l'emploi diffèrent sensiblement d'une région à l'autre, entre une croissance importante au Luxembourg (+ 3,4 % par an entre 2015 et 2018) et une reprise modérée dans le Grand Est (+ 0,6 % par an entre 2015 et 2017).

Tertiaire non marchand à l'ouest, industries à l'est

Caractérisation des activités par zone d'emploi (France), arrondissement (Belgique), Kreis (Allemagne), canton (Suisse) en 2016



© Eurogeographics-Insee 2019

Sources : France : Insee, CLAP - Allemagne : Bundesagentur für Arbeit, Sozialversicherungspflichtig Beschäftigte - Belgique : Banque Nationale de Belgique, comptes régionaux - Luxembourg : IGSS - Suisse : OFS, STATENT.

L'industrie demeure très présente sur ce territoire : 20 % de l'emploi pour 17 % en moyenne dans la zone euro. Au Luxembourg, l'industrie ne représente que 8,5 % de l'emploi total.

Les industries de haute et moyenne technologie, bien implantées dans le territoire, présentent des spécialisations locales marquées : la pharmacie en Suisse (46 000 emplois), la chimie en Rhénanie-Palatinat (51 000 emplois), l'industrie automobile dans le Bade-Wurtemberg (226 000 emplois). La fabrication de produits informatiques, électroniques et optiques dépasse les 100 000 emplois en Suisse ainsi que dans le Bade-Wurtemberg. La fabrication de machines est le secteur industriel le plus employeur avec 470 000 emplois sur le territoire, dont 300 000 dans le Bade-Wurtemberg.

Si l'industrialisation du territoire reste forte, la croissance de l'emploi est toutefois largement due au secteur tertiaire. Celui-ci progresse partout et concentre en 2016 plus de 80 % de l'emploi total en Wallonie et au Luxembourg. La tertiarisation se traduit par le développement des services à haute intensité de connaissance, notamment au Luxembourg et dans les grandes aires urbaines, et par l'accroissement du tertiaire non marchand en Wallonie et dans le Grand Est.

**Insee Analyses Grand Est n° 103 – novembre 2019
Publiable le 26 novembre à 6h00**

Contacts presse

Strasbourg

Véronique Heili
☎ 03 88 52 40 77

dr67-communication-externe@insee.fr

Reims

Catherine Durand
☎ 03 26 48 66 60

dr51-communication-externe@insee.fr

Nos publications : <https://www.insee.fr/fr/statistiques?debut=0&categorie=2&collection=7+88+61+34>