



Une situation contrastée au 2nd trimestre 2019

Au 2nd trimestre 2019, la progression de l'emploi salarié ralentit en Corse, mais reste notable. Elle affiche + 0,4 % par rapport au 1^{er} trimestre dans un contexte national de croissance modérée. Au cours du trimestre, l'emploi reste stable dans la construction, ralentit sérieusement dans le tertiaire marchand et progresse légèrement dans le tertiaire non marchand. Par ailleurs, le taux de chômage insulaire s'établissant à 8,6 % de la population active se rapproche du niveau national (8,5%) et atteint, pour la 1^{ère} fois depuis 2010, un niveau inférieur à 9 %. La demande d'emploi baisse pour tous les publics. Dans la construction, les autorisations délivrées régressent ce trimestre alors que les mises en chantier demeurent bien orientées. Les créations d'entreprises ralentissent par rapport au trimestre précédent et les défaillances s'accroissent. Le transport de passagers recule pour le 2nd trimestre consécutif alors que le trafic de marchandises progresse par rapport au trimestre précédent. Enfin, les hôtels enregistrent une baisse de fréquentation.

Marie-Pierre Nicolai, Insee

La croissance de l'emploi ralentit au deuxième trimestre

Ce trimestre, la Corse dénombre 116 119 emplois salariés, soit une hausse de + 0,4 % par rapport au 1^{er} trimestre 2019. L'évolution ralentit nettement dans le secteur privé (+ 0,4 % après + 2,0 %) et reste stable dans le secteur public (+ 0,4 % après + 0,3 %), dans un contexte national de croissance modérée de l'emploi salarié (+ 0,2 %).

Sur un an, l'emploi régional gagne 1 660 salariés (+ 1,5 %), dont 1 280 dans le secteur privé (+ 1,6 %). Au niveau national l'emploi privé progresse de 1,3 % sur l'année (figure 1).

L'emploi marque le pas dans l'industrie (+ 0,3 %) après deux trimestres de hausse consécutive. Si l'activité est soutenue, ce trimestre, dans le secteur de fabrication de denrées alimentaires et boissons (+ 1,9 %), elle demeure stable dans l'industrie extractive-énergie-eau & gestion des déchets (+ 0,2 %). Elle diminue plus nettement dans la fabrication d'autres produits industriels (- 1,5 %). L'emploi est en léger retrait dans les autres sous secteurs industriels moins représentés en région. Sur un an le secteur industriel crée 220 emplois sur l'île.

L'emploi est stable dans la construction ce trimestre (0,0 %), contrastant ainsi avec la dynamique créatrice des trimestres précédents. Sur un an, ce secteur affiche tout de même, plus de 540 créations d'emplois salariés.

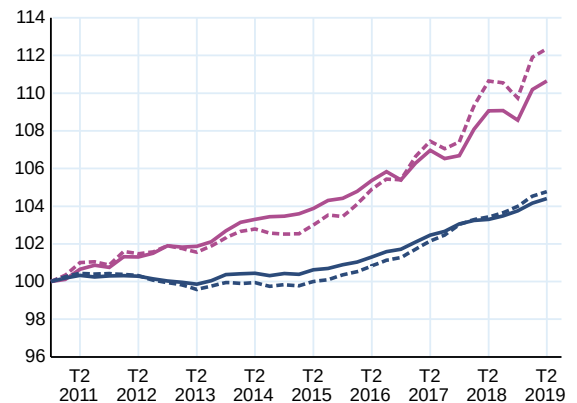
Dans le tertiaire marchand, la croissance ralentit sérieusement au cours du trimestre (+ 0,4 %). Le secteur le plus dynamique est celui des activités de transport et entreposage (+ 1,6 %).

Sur un an, l'emploi dans le tertiaire marchand progresse de 0,8 %. Les créations annuelles sont portées par le secteur du commerce et réparations automobiles (171) ainsi que par les activités financières et d'assurance (120), le transport et entreposage (85) et l'information et communication (61).

Évolution de l'emploi salarié

- Emploi salarié total - Corse
- Emploi salarié total - France hors Mayotte
- - - Emploi salarié privé - Corse
- - - Emploi salarié privé - France hors Mayotte

indice base 100 au 4^e trimestre 2010



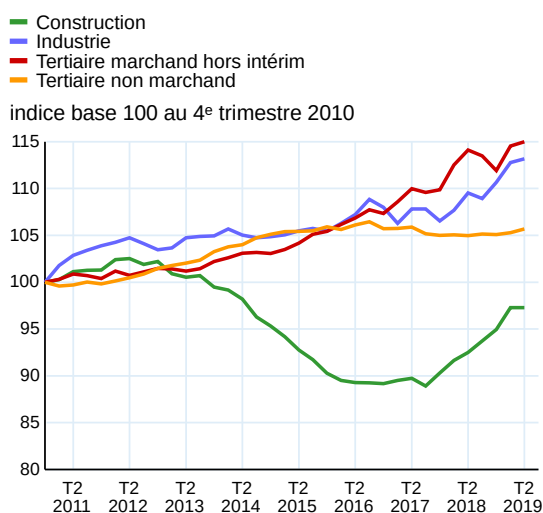
Champ : emploi salarié total.

Note : données CVS, en fin de trimestre. Les données du dernier trimestre affiché sont provisoires.

Source : Insee, estimations d'emploi ; estimations trimestrielles Acoiss-Urssaf, Dares, Insee

Dans le tertiaire non marchand, l'emploi progresse légèrement sur le trimestre et affiche une augmentation de 0,7 % sur l'année (figure 2).

2 Évolution de l'emploi salarié par secteur en Corse



Champ : emploi salarié total.

Note : données CVS, en fin de trimestre. Les données du dernier trimestre affiché sont provisoires.

Source : Insee, estimations d'emploi ; estimations trimestrielles Acooss-Urssaf, Dares, Insee.

Avertissement d'emploi : Depuis la publication de juillet 2018, portant sur le premier trimestre 2018, le champ des estimations trimestrielles d'emploi (ETE) publiées au niveau localisé (région et département) est étendu aux départements d'outre-mer (hors Mayotte) et à l'ensemble de l'emploi salarié. Par rapport à la situation antérieure, sont donc ajoutés les salariés de la fonction publique, de l'agriculture et de l'ensemble des particuliers employeurs.

De plus, les niveaux de l'emploi « privé » publiés par les Urssaf et par l'Insee diffèrent du fait d'écarts de champ et de concept, et de légères différences peuvent exister sur les taux d'évolution.

Enfin, l'introduction de la déclaration sociale nominative (DSN) en remplacement du bordereau récapitulatif de cotisations (BRC) peut entraîner des révisions accrues sur les données, durant la phase de montée en charge de la DSN. ([en savoir plus](#)).

Le ralentissement se vérifie dans les deux départements. La croissance est de 0,1 % en Haute-Corse. La Corse-du-sud reste plus dynamique même si la progression de l'emploi salarié est deux fois inférieure à celle du précédent trimestre (+ 0,7 % contre 1,5%). Sur un an, l'emploi salarié reste tout de même bien orienté dans les deux départements, avec un solde positif de 1,5 % en Corse-du-sud et 1,4 % en Haute-Corse.

Le taux de chômage en baisse

Au 2nd trimestre 2019, le taux de chômage insulaire s'établit à 8,6 % de la population active, en baisse de 0,4 point par rapport au précédent trimestre (figure 3). C'est la première fois, depuis 2010 que le taux de chômage régional est inférieur à 9 %, se rapprochant ainsi du niveau national.

En France, le taux de chômage au sens du BIT diminue de 0,2 point, il s'établit à 8,5 % de la population active.

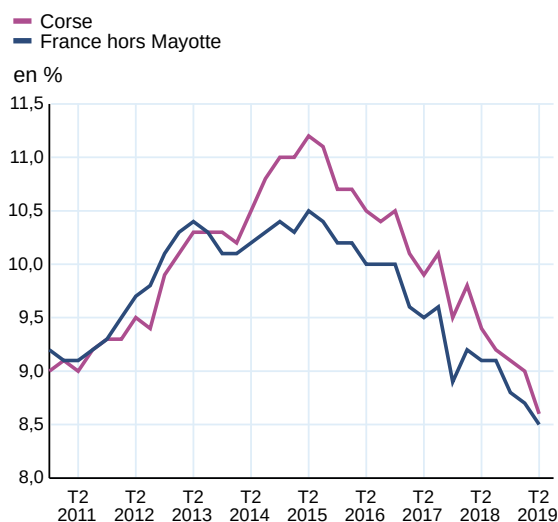
L'embellie profite aux deux départements. En Corse-du-sud le taux de chômage perd 0,4 point par rapport au trimestre précédent, pour s'établir à 8,1 %. En Haute-Corse il régresse de 0,5 point, pour atteindre ce trimestre 9,1 % de la population active. La baisse annuelle du taux de chômage est plus rapide en Corse (- 0,8 point) qu'en France (- 0,6 point).

Diminution généralisée des inscriptions à Pôle emploi

En moyenne au 2nd trimestre 2019 en Corse, 21 520 personnes sont inscrites à Pôle emploi (catégorie A, B et C) et sont tenues de rechercher activement un emploi (données corrigées des variations saisonnières). Le nombre

d'inscrits diminue encore nettement ce trimestre de 2,9 %, suivant ainsi une tendance nationale également orientée à la baisse (-0,4%). Sur une année la diminution s'établit à - 3,7 % en Corse contre - 0,9 % en France.

3 Évolution du taux de chômage



Note : données trimestrielles CVS. Les données du dernier trimestre affiché sont provisoires.

Source : Insee, taux de chômage au sens du BIT et taux de chômage localisé

La tendance profite aux deux départements mais, la diminution des demandeurs d'emplois est plus rapide en Corse-du-Sud s'établissant à - 3,5 % contre - 2,5 % en Haute-Corse. Sur un an le nombre de demandeurs d'emploi diminue respectivement de 3,5 % et 3,9 % dans les deux départements.

La baisse trimestrielle du nombre d'inscrits concerne toutes les tranches d'âges et l'embellie profite autant aux hommes (- 3 %) qu'aux femmes (- 2,9 %). Les inscriptions diminuent de 3,9 % chez les moins de 25 ans, elles régressent aussi nettement chez les personnes de 25 à 49 ans (- 3%) et chez les 50 ans et plus (- 2,4 %).

Le nombre de demandeurs d'emploi inscrits depuis plus d'un an diminue ce trimestre plus rapidement que celui des personnes inscrites depuis moins d'un an (- 4,3 % contre - 2,3 %). Sur un an, cette diminution s'établit respectivement à - 4,3 % et - 3,4 %.

Autorisations et mises en chantier, des évolutions contrastées

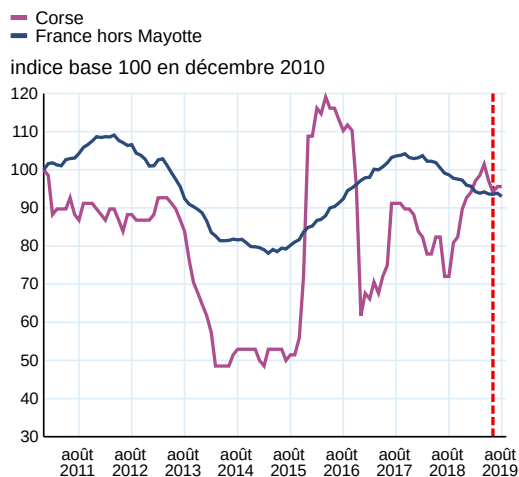
Le nombre de logement autorisés à la construction, en cumul annuel, régresse ce trimestre (- 4,1 %) pour s'établir à 6 400 permis fin juin. Les autorisations diminuent surtout en Haute-Corse (- 8,0 %), elles demeurent stables en Corse-du-sud (0,4 %). Sur un an, les autorisations de construire progressent de 13,9 % (figure 4).

Le nombre de logements commencés demeure bien orienté (+ 5,0 %) ce trimestre, avec 4 900 mises en chantier en cumul annuel. La dynamique profite aux 2 départements, avec une accélération en Haute-Corse, où le nombre de logements commencés progresse plus vite (+ 6,8 %) qu'en Corse-du-sud (+ 3,6 %). Sur un an, la progression est de 22,9 %.

Ralentissement des créations d'entreprises

Au cours du 2nd trimestre 2019, 1 193 entreprises ont été créées en Corse (données corrigées des variations saisonnières). Cette diminution de - 2,4 %, par rapport au

4 Évolution du nombre de logements autorisés à la construction

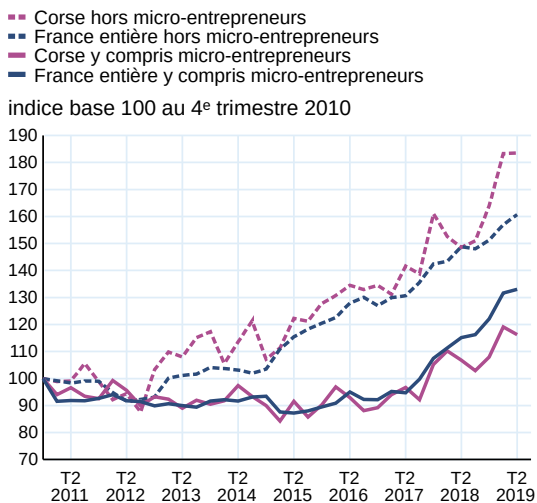


Note : données mensuelles brutes, en date réelle. Chaque point représente le cumul des 12 derniers mois.

Source : SDES, Sit@del2.

1^{er} trimestre (figure 5) est principalement imputable aux secteurs du commerce-transport-hébergement&restauration (- 6,5 %) et de la construction (- 9,4 %). Par rapport au 2nd trimestre 2018 les créations d'entreprises augmentent de 8,9 % en Corse et de 15,5 % au niveau national.

5 Évolution des créations d'entreprises



Champ : ensemble des activités marchandes hors agriculture.

Note : données trimestrielles corrigées des variations saisonnières (CVS).

Source : Insee, REE (Répertoire des Entreprises et des Établissements – Sirène)

Cumulées sur un an, 4 601 créations d'entreprises sont enregistrées dans la région (données brutes), soit une hausse de 2,3 % par rapport au précédent trimestre et une croissance de 8,3 % sur une année.

La Corse enregistre ce trimestre 824 créations d'entreprises « classiques » (hors micro-entreprises), soit + 0,1 % par rapport au trimestre précédent. Cela contraste avec le niveau national (+ 2,4 %). Néanmoins, par rapport au 2nd trimestre 2018, le nombre de créations d'entreprises classiques progresse trois fois plus vite en Corse (+ 23,5 %) qu'en France (+ 8,0 %). Les créations sous le régime du micro-entrepreneur diminuent ce trimestre de - 7,8 %. Ces 368 nouvelles micro-entreprises représentent 30,1 % de l'ensemble des créations d'entreprises régionales.

Les défaillances d'entreprises en nette augmentation

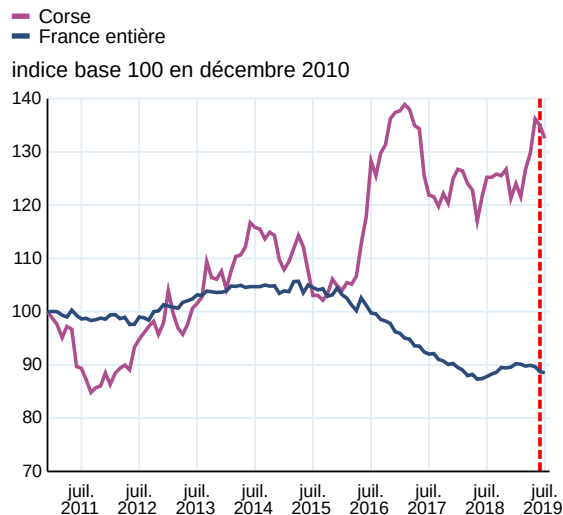
Les défaillances d'entreprises augmentent également ce trimestre. Cumulées sur 12 mois, la Corse enregistre fin juin,

444 défaillances d'entreprises, soit une hausse de 6,5 % par rapport à la fin mars. Les secteurs les plus impactés demeurent ceux de la construction et de l'hébergement-restauration, ils représentent respectivement 26 % et 21 % de ces défaillances.

Sur le trimestre, les défaillances d'entreprises augmentent nettement en Haute-Corse (+ 15,5 %) et diminuent légèrement en Corse-du-sud (- 1,3%).

Sur un an, le nombre de défaillances d'entreprises cumulé croît de 11 % en Corse. Il progresse de 19,3 % en Haute-Corse contre 3,8 % en Corse-du-sud (figure 6).

6 Évolution des défaillances d'entreprises



Note : données mensuelles brutes au 21 février 2019, en date de jugement. Chaque point représente le cumul des douze derniers mois.

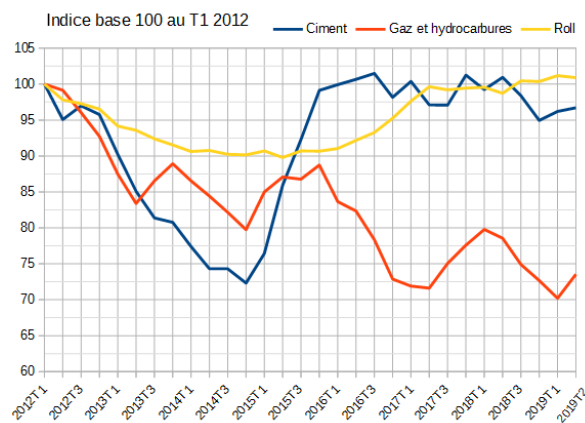
Source : Fiben, Banque de France

Le trafic des marchandises progresse à nouveau

Au 2nd trimestre 2019, le trafic total dans le transport maritime de fret, s'établit à 599 250 tonnes transportées.

En glissement annuel, il progresse de + 0,7 % par rapport au trimestre précédent (figure 7). Le transport de ciment augmente de 0,5 %, et les trafics de gaz et hydrocarbures de 4,7 %. En revanche, le transport de roll diminue légèrement de 0,3 %. En glissement annuel, le transport global de marchandises est stable sur un an (+ 0,1%). Par rapport au 2nd trimestre 2018, Les échanges bruts de roll avec l'Italie, diminuent de 3,0 %.

7 Évolution du trafic de marchandises



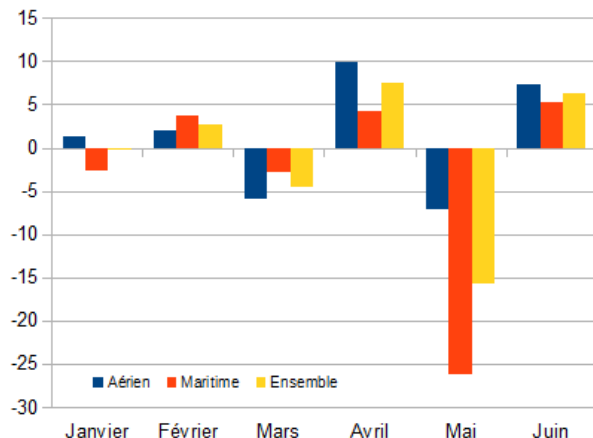
Note : données trimestrielles. Chaque point représente le cumul des 12 derniers mois.

Source : Observatoire Régional des Transports de la Corse

Le trafic de passagers orienté à la baisse pour le 2nd trimestre consécutif

Le trafic de passagers diminue de -1,0 % ce trimestre, prolongeant ainsi la tendance du 1^{er} trimestre 2019. Le nombre de voyageurs aériens augmente de 3 %, contrastant avec la chute du maritime qui recule de 5,8 %. Après un mois d'avril prometteur (+ 7,5 %) englobant le week-end pascal et les vacances de printemps, le trafic du mois de mai (- 15,5 %), enregistre sa plus forte baisse par rapport à la même période, un an auparavant. L'aérien recule en mai de - 7,2 % et le maritime de - 26,2 % (figure 8).

8 Évolution du trafic de passagers



Note : évolution par rapport au même mois de l'année précédente.

Source : Observatoire régional des transports de la Corse

Le mois de juin affiche malgré tout une progression du trafic de + 6,4 %. Ce trimestre, la fréquentation des croisiéristes diminue également de -10,3 % par rapport au 2nd trimestre 2018. Ils sont 322 530 à avoir débarqué en Corse.

La croissance française résiste au ralentissement mondial

Malgré un contexte international morose, l'activité française a résisté au deuxième trimestre 2019 (+ 0,3 % comme au trimestre précédent) soutenue par la demande intérieure. La consommation a crû à un rythme modeste mais régulier, soutenue par les gains de pouvoir d'achat. L'investissement privé comme public a été dynamique, notamment en construction, porté par le cycle électoral municipal et par des conditions de financement favorables. Avec plus de 50 000 créations nettes d'emploi au deuxième trimestre, le taux de chômage s'est replié à 8,5 %.

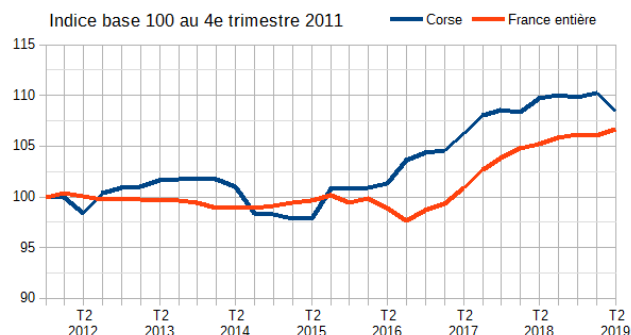
Le moral des entrepreneurs et celui des ménages atteignent des niveaux relativement élevés : le PIB français progresserait donc à un rythme régulier d'ici la fin de l'année (+ 0,3 % par trimestre) malgré une contribution nulle du commerce extérieur, selon la *Note de conjoncture* nationale de l'Insee. En moyenne annuelle, il croîtrait de 1,3 % en 2019 (après + 1,7 % en 2018).

La fréquentation diminue dans les hôtels

Ce trimestre, en glissement annuel, la fréquentation hôtelière régionale perd 1,6 % par rapport au trimestre précédent, contrairement à la France où elle progresse de 0,6 %.

Par rapport au 2nd trimestre 2018, le nombre de nuitées diminue de 4,9 %. Les mois de mai et juin enregistrent une chute de fréquentation de 9 % et 3 % par rapport aux mêmes mois de l'année précédente. Sur ces deux mois, la fréquentation étrangère chute de 10 % mensuellement et n'est pas compensée par la fréquentation de la clientèle française (respectivement -8 % en mai et 0 % en juin) (figure 9).

9 Évolution de la fréquentation dans les hôtels



Note : données trimestrielles brutes. Chaque point représente le cumul des 4 derniers trimestres en base 100 au 4^e trimestre 2011.

Source : Insee ; en partenariat avec les comités régionaux du tourisme (CRT) et la DGE

Avertissement : Fréquentation touristique - révision des séries concernant les hôtels à partir du 1^{er} janvier 2019

À partir du 1^{er} janvier 2019, les données des hôtels non répondants sont imputées au moyen d'une nouvelle méthode, en fonction de leurs caractéristiques. Cette nouvelle méthode d'imputation de la non-réponse tend à revoir légèrement à la baisse le nombre total de nuitées mais n'a pas d'impact sur les évolutions ([en savoir plus](#)). En raison de sa particularité, la Corse, bénéficie d'une méthode de redressement spécifique. Celle-ci est utilisée dans cette note de conjoncture. Les données présentées sur insee.fr sont issues de la méthode nationale.

Au niveau international, les tensions commerciales se concrétisent et les incertitudes s'accroissent

Les perspectives mondiales continuent de s'assombrir, sous l'effet notamment de l'escalade protectionniste entre la Chine et les États-Unis et des incertitudes liées au *Brexit*. La production industrielle allemande est, par exemple, particulièrement affectée. Prenant acte de ce contexte, les banques centrales assouplissent à nouveau leur politique monétaire, aux États-Unis comme en Europe. À l'image de la plupart des grandes économies, l'activité de la zone euro ralentirait en 2019 (+1,2 % en 2019 après +1,9 %).

Insee Corse

Résidence du Cardo Rue des Magnolias- CS 70 907
20 700 Ajaccio Cedex

Directeur de la publication :
Olivier Léna

Rédactrice en chef :
Angela Tirroloni

Rédactrice en chef adjoint :
Claude Morey

ISSN : 2105-1151

@Insee 2019

Pour en savoir plus :

- [Tableau de bord de la conjoncture Corse](#)
www.insee.fr, rubrique statistiques / Thèmes Economie-Conjoncture-Comptes nationaux : Conjoncture/Tableau de bord de la conjoncture-Corse
- [Publications Insee conjoncture et bilan économique de Corse](#)
www.insee.fr, rubrique statistiques / Collection : Corse, Conjoncture régionale
- [Notes et points](#) de conjoncture nationale et internationale

