



Marché du travail à Mayotte

Secteurs d'activité, insertion et localisation



PRÉFET DE MAYOTTE

Le 24 septembre 2019, 3 publications



En 2018, parmi les habitants de Mayotte âgés de 15 à 64 ans, un tiers seulement sont en emploi. Un autre tiers souhaitent travailler, le tiers restant étant majoritairement étudiants, femmes et hommes au foyer. Même si cette situation est inchangée par rapport à 2009, les créations d'emplois ont été importantes ces dix dernières années, notamment dans la fonction publique d'État.

Le secteur privé offre en revanche toujours peu d'emplois, alors que la population en âge de travailler progresse fortement.

Les salariés en entreprises sont notamment plus rares à Mayotte. Le faible développement du secteur marchand (13 % contre 44 % en métropole) explique pour partie cette situation, tandis que le secteur non marchand offre quasiment autant d'emplois qu'en métropole (16 % contre 21 %).

Accéder à un emploi est donc bien plus difficile à Mayotte. Mais avoir un diplôme y est valorisé : ceux qui en possèdent un sont autant en emploi qu'en métropole. À Mayotte, en 2018, seules 27 % des personnes de 15 ans ou plus sorties du système scolaire possèdent un diplôme qualifiant (72 % en métropole). Les niveaux de formation sont très différents selon l'origine. Ainsi, les habitants de l'est de la Grande-Terre sont les moins bien insérés sur le marché du travail. Les personnes en emploi sont nombreuses à habiter à l'ouest, dans des communes qui offrent peu d'emplois mais des conditions de vie plus favorables.

Les déplacements journaliers pour se rendre au travail s'accroissent en conséquence vers Mamoudzou, mais aussi vers de nouveaux foyers d'emploi comme Koungou, Dembeni, Ouangani et Chirongui, qui attirent de plus en plus de personnes en emploi des communes voisines. Plus mobiles, les personnes en emploi privilégient de plus en plus leur véhicule personnel pour se rendre au travail.

Les natifs de l'étranger, les femmes et les jeunes accèdent encore plus rarement que les autres à un emploi. Environ 25 000 personnes de 15 à 29 ans ne sont ni en emploi ni en formation, soit quatre jeunes sur dix. La plupart d'entre eux sont nés à l'étranger et souhaitent travailler. Entre 20 et 29 ans, ce sont même six jeunes sur dix qui sont sans emploi et sans formation.

Contact presse :
06 39 69 27 17 - jamel.mekkaoui@insee.fr
 @InseeOI



Marché du travail à Mayotte

Secteurs d'activité, insertion et localisation



Secteurs d'activité et évolution

Un emploi pour trois adultes*

* personnes entre 15 et 64 ans

Parmi **3** adultes



répartition inchangée depuis 2009



des créations d'emplois au même rythme que l'évolution démographique



2 adultes sur 3 en emploi

Un secteur marchand peu développé

17 900 emplois = **13 %** des adultes



44 % des adultes soit **3x** plus en métropole



industrie & services peu développés



salarial en entreprise peu développé

Un secteur non marchand presque aussi développé qu'ailleurs

22 200 emplois = **16 %** des adultes



21 % des adultes



3x plus de salariés de l'État depuis 2009





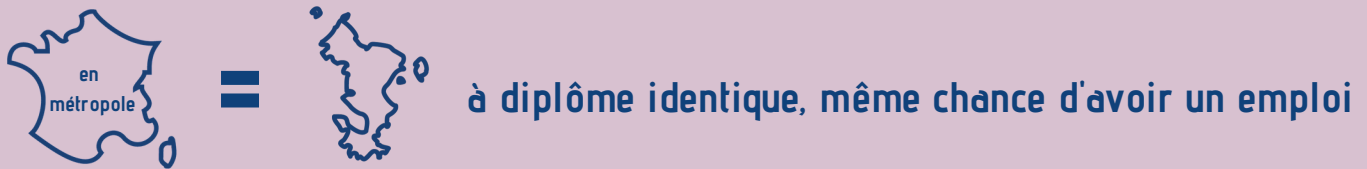
Marché du travail à Mayotte

Secteurs d'activité, insertion et localisation

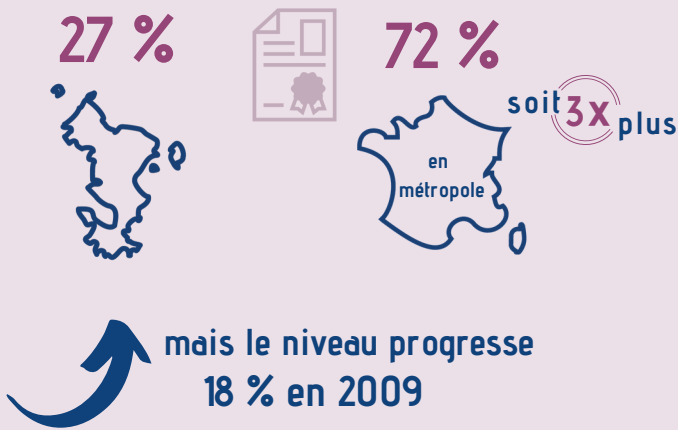


Diplôme et insertion

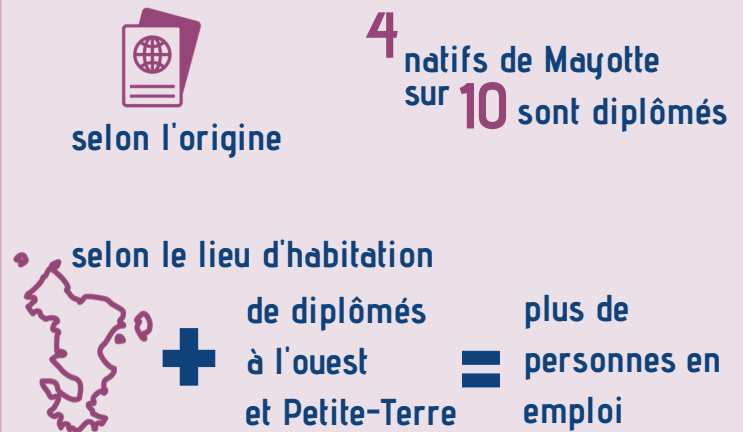
Le diplôme, clé de l'insertion professionnelle



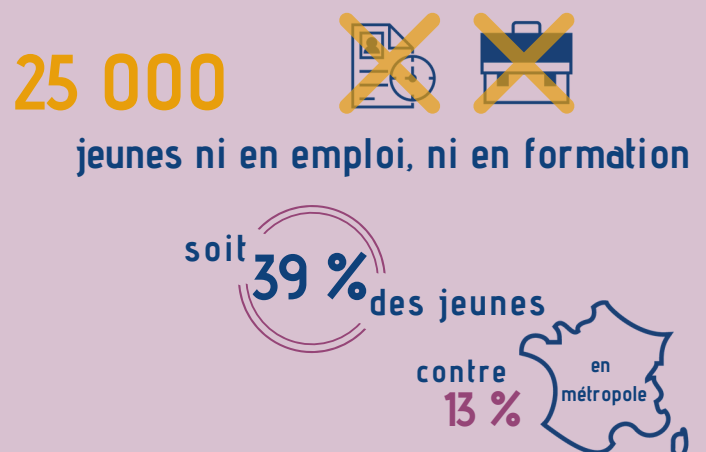
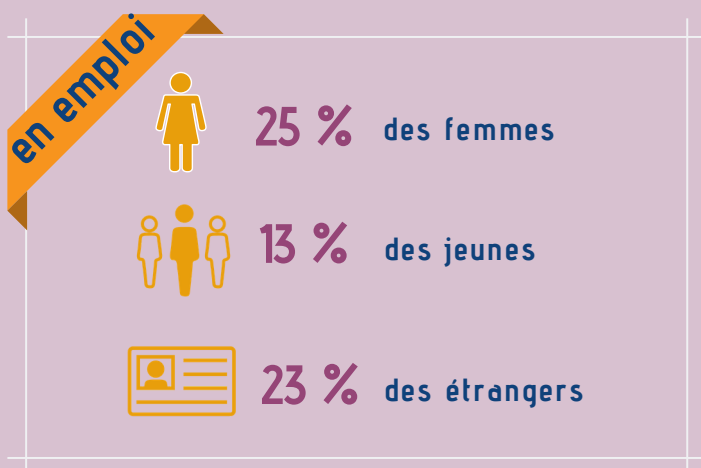
Les diplômés sont rares



Un niveau de formation variable



Femmes, jeunes et étrangers plus vulnérables face à l'emploi





Marché du travail à Mayotte

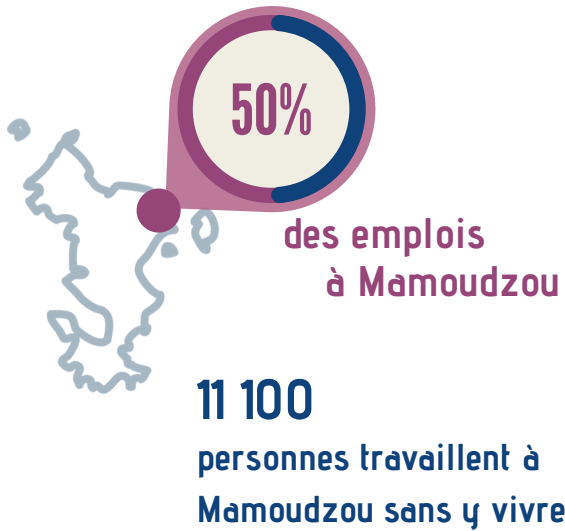
Secteurs d'activité, insertion et localisation



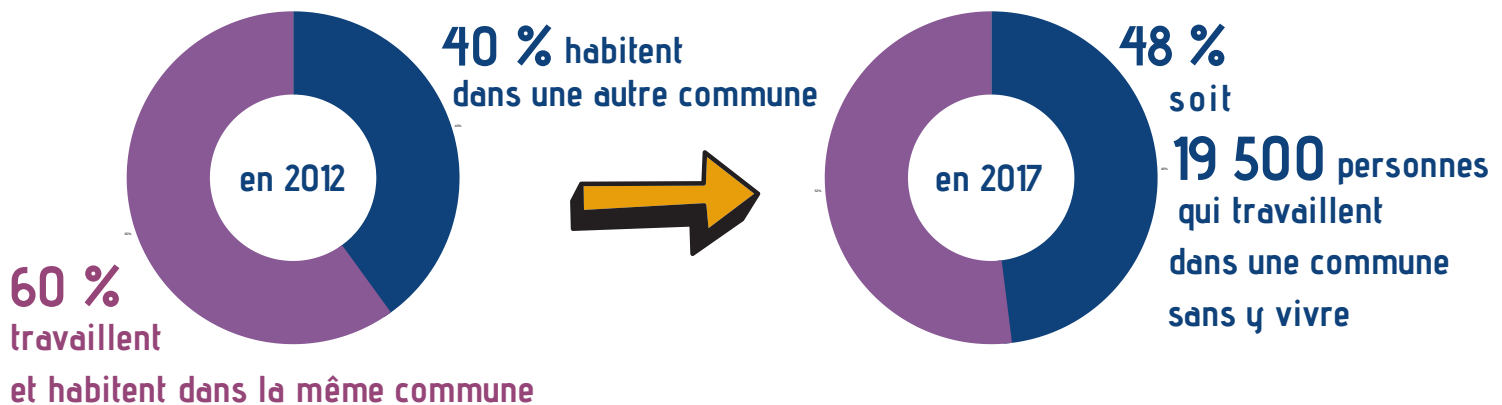
Localisation des emplois et déplacements domicile-travail

Des emplois inégalement répartis sur le territoire

avec de nouveaux foyers d'emploi



Des personnes en emploi qui se déplacent de plus en plus



En 2017

18 900 
personnes vont travailler en voiture

46 %



la moitié vont à Mamoudzou

des personnes en emploi