



## L'emploi salarié rebondit

**A**u premier trimestre 2019, l'environnement international, marqué notamment par les tensions commerciales parties des États-Unis et par la perspective du Brexit, est moins porteur. Les principaux pays de la zone euro mettent en place des mesures de soutien budgétaire permettant d'accélérer le pouvoir d'achat et donc de limiter le ralentissement économique de la zone. En France, la croissance est portée par la demande intérieure et s'établit à +0,3 %. Les créations d'emploi salarié marchand non agricole ont été soutenues et le taux de chômage continue de baisser.

En Provence-Alpes-Côte d'Azur, après trois trimestres sans vigueur, l'emploi salarié total accélère en ce début d'année. Dynamisé par un net rebond dans le tertiaire marchand hors intérim, le secteur privé est le seul moteur de cette hausse. Le taux de chômage se replie très légèrement pour s'établir à 10,1 %. Au niveau sectoriel, la fréquentation dans l'hôtellerie régionale confirme sa hausse grâce à la clientèle résidente. La construction de logements diminue encore, plus nettement qu'au niveau national.

Vincent Delage, Philippe Winnicki, Insee

Rédaction achevée le 28 juin 2019

En Provence-Alpes-Côte d'Azur, au premier trimestre 2019, le nombre de salariés total (privé et public confondus) s'élève à 1 854 000 emplois (*figure 1*). L'emploi salarié accélère un peu en ce début d'année après trois trimestres sans vigueur (+0,3 % après +0,1 %). Ce trimestre, le secteur privé est le seul moteur de la hausse (+0,5 %) alors que l'emploi public reste stable.

Dans le tertiaire marchand hors intérim, l'emploi rebondit nettement au premier trimestre 2019 dans la région (+0,6 % après +0,2 %). Avec 5 300 emplois créés, le secteur contribue pour près de 90 % aux créations d'emplois salariés ce trimestre (*figure 2*).

Au sein du secteur tertiaire marchand hors intérim, la situation s'améliore dans la plupart des secteurs. Après deux trimestres de baisse, l'hébergement-restauration se relance (+1,5 %). De même, dans le commerce (+0,5 %), le transport-entrepôt (+0,4 %) et les autres activités de services (+0,2 %), le nombre de salariés repart après un second semestre 2018 atone. Les effectifs continuent de progresser à un rythme soutenu dans l'information-communication et dans les activités de soutien aux entreprises (respectivement +1,4 % et +0,7 %). Ce trimestre, seules les activités financières et d'assurance et les activités immobilières sont orientées à la baisse (respectivement -0,4 % et -0,6 %).

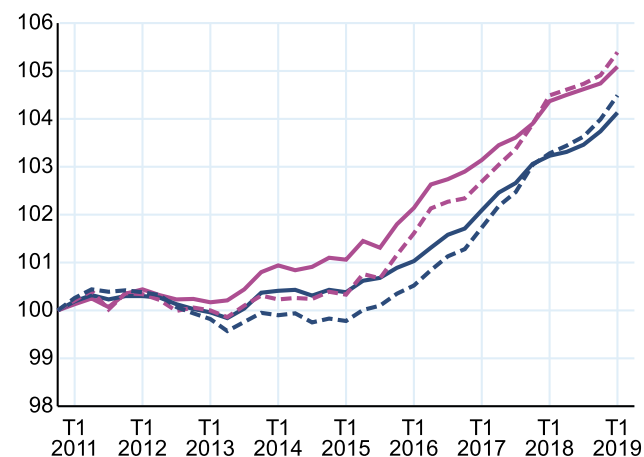
Dans l'intérim, les effectifs continuent de diminuer au premier trimestre 2019, au même rythme qu'au trimestre

précédent (-0,4 % après -0,3 %). Au niveau national, les effectifs intérimaires rebondissent (+1,0 %) après quatre trimestres consécutifs de baisse (*figure 3*).

### 1 Évolution de l'emploi salarié

- Emploi salarié total - Provence-Alpes-Côte d'Azur
- Emploi salarié total - France hors Mayotte
- - - Emploi salarié privé - Provence-Alpes-Côte d'Azur
- - - Emploi salarié privé - France hors Mayotte

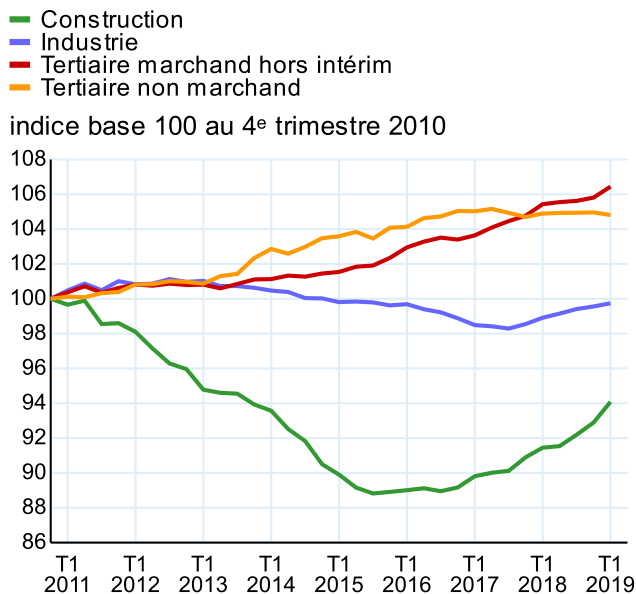
indice base 100 au 4<sup>e</sup> trimestre 2010



Notes : données CVS en fin de trimestre. Les données du dernier trimestre sont provisoires. Champ : emploi salarié total.

Sources : Insee, estimations d'emploi ; estimations trimestrielles Acoess-Urssaf, Dares, Insee

## 2 Évolution de l'emploi salarié par secteur en Provence-Alpes-Côte d'Azur

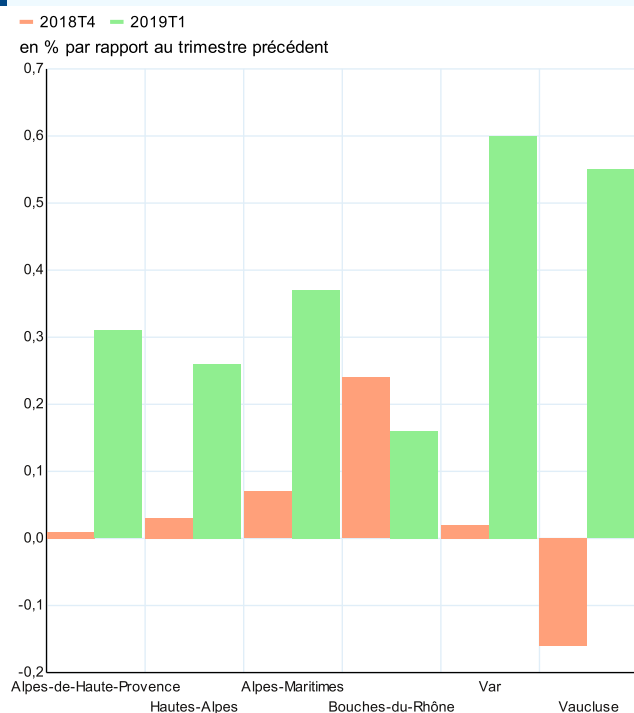


Notes : données CVS en fin de trimestre. Les données du dernier trimestre sont provisoires.  
Sources : Insee, estimations d'emploi ; estimations trimestrielles Acooss-Urssaf, Dares, Insee

Dans la construction, après une année 2018 dynamique, la croissance de l'emploi reste soutenue au premier trimestre 2019 (+1,3 % après +0,8 % au quatrième trimestre de 2018). Avec plus de 103 000 emplois dans la région, le nombre de salariés dans la construction est au plus haut depuis 2013.

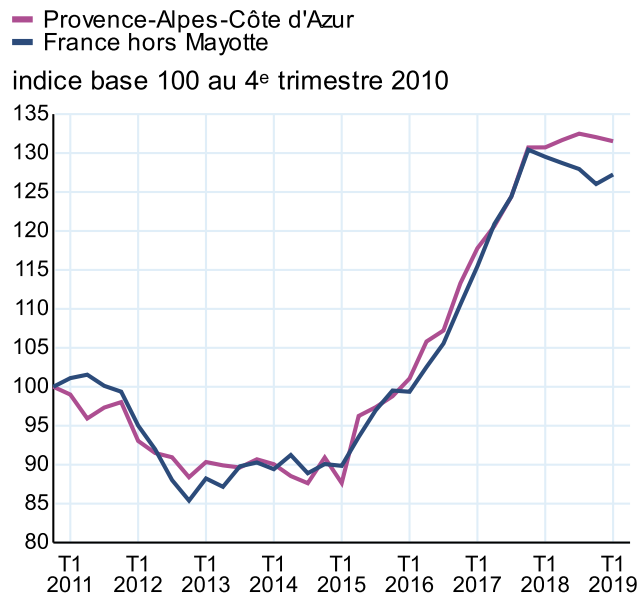
Dans l'industrie, la tendance amorcée fin 2017 se poursuit au même rythme : les effectifs progressent de +0,2 % au premier trimestre 2019 après +0,1 % au trimestre précédent. L'agro-alimentaire ralentit un peu ce trimestre mais reste porteur (+0,6 % après +0,9 %). Les effectifs progressent fortement dans la fabrication d'équipements électriques, électroniques, informatiques et la fabrication de machines (+1,0 % après +0,3 %). En baisse le trimestre dernier, le nombre de salariés repart légèrement à la hausse dans la fabrication d'autres produits industriels (+0,2 % après -0,4 %). Après une année 2018 bien orientée, le secteur regroupe

## 4 Évolution de l'emploi salarié total par département



Notes : données CVS en fin de trimestre. Les données du dernier trimestre sont provisoires.  
Sources : Insee, estimations d'emploi ; estimations trimestrielles Acooss-Urssaf, Dares, Insee

## 3 Évolution de l'emploi intérimaire



Notes : données CVS en fin de trimestre. Les données du dernier trimestre sont provisoires.  
Sources : Insee, estimations d'emploi ; estimations trimestrielles Acooss-Urssaf, Dares, Insee

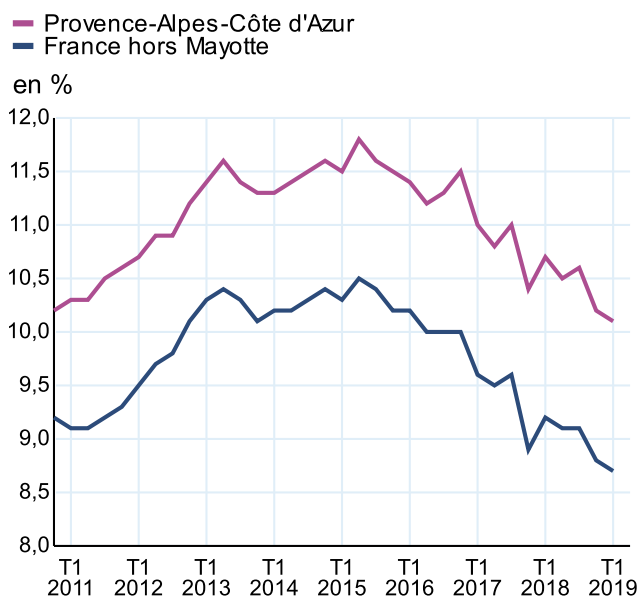
industries extractives, énergie, eau, gestion des déchets, cokéfaction et raffinage se stabilise (-0,1 % après +0,5 %) alors que les effectifs diminuent sensiblement dans la fabrication de matériels de transport (-0,7 % après +0,2 %).

Ce trimestre, l'emploi salarié dans le secteur tertiaire non marchand diminue légèrement (-0,1 %) après trois trimestres de stabilité.

Au sein de la région, les effectifs salariés augmentent dans l'ensemble des départements après avoir stagné fin 2018 (figure 4). Les Alpes-de-Haute-Provence et les Hautes-Alpes sont en hausse de +0,3 %. Les Alpes-Maritimes progressent de +0,4 % et le Var et le Vaucluse de +0,6 %. Dans les Bouches-Du-Rhône, la croissance de l'emploi est au même rythme que le trimestre précédent (+0,2 %).

En France, l'emploi salarié total accélère un peu ce trimestre (+0,4 % après +0,3 %). Les effectifs du tertiaire marchand hors intérim progressent au même rythme que le trimestre précédent (+0,5 %). Ceux de l'industrie augmentent doucement (+0,2 % après +0,3 %) et ceux du tertiaire non marchand restent stables. Comme

## 5 Taux de chômage



Notes : données CVS en fin de trimestre. Les données du dernier trimestre sont provisoires.  
Source : Insee, taux de chômage au sens du BIT et taux de chômage localisé

dans notre région, le rythme de croissance de l'emploi s'accroît fortement dans la construction (+1,2 % après +0,7 %). L'intérim rebondit nettement en ce début d'année après quatre trimestres consécutifs de baisse (+1,0 %).

### Très légère baisse du taux de chômage

Suivant la tendance nationale, le taux de chômage localisé se replie de 0,1 point en ce début d'année 2019 (après -0,4 point au trimestre précédent). Il s'établit à 10,1 % de la population active, en recul de 0,6 point sur un an (figure 5). Le taux de chômage se stabilise dans la plupart des départements de la région : les Bouches-du-Rhône (11,6 %), les Alpes-de-Haute-Provence (10,8 %), le Var (9,9 %), les Alpes-Maritimes (9,4 %) et les Hautes-Alpes (8,4 %). Seul le Vaucluse (11,4 %) enregistre une baisse de 0,1 point ce trimestre.

En France (hors Mayotte), le taux de chômage au sens du BIT baisse également de 0,1 point et s'établit à 8,7 % de la population active au premier trimestre 2019. Il baisse de 0,5 point sur un an.

### La construction de logements diminue toujours

En Provence-Alpes-Côte d'Azur, à la fin du 1er trimestre, 34 700 permis de construire ont été délivrés sur les douze derniers mois. La tendance baissière entamée depuis un an se poursuit au premier trimestre 2019 (-4,4 % sur un an après -5,7 % en fin d'année dernière) (figure 6). En France (hors Mayotte), la baisse est moins prononcée (-2,5 % après -2,2 %).

Dans le même temps, le nombre de logements en construction dans la région est en légère hausse en ce début d'année (+0,8 % après -3,7 %, soit 36 300 logements commencés sur un an). En France (hors Mayotte), la tendance demeure à la baisse (-0,8 % après -1,9 %).

En Provence-Alpes-Côte d'Azur, le nombre de logements neufs vendus continue de diminuer ce trimestre (-2,6 % par rapport au premier trimestre 2018, soit 3 250 logements réservés). L'offre de logements neufs début 2019 est encore en forte baisse (-22,6 % par rapport au premier trimestre 2018, soit 2 230 logements réservés). Avec 12 640 unités, l'encours de logements continue de diminuer fortement ce trimestre (-4,5 %).

### Hausse confirmée de la fréquentation hôtelière en début d'année

Au premier trimestre 2019, la fréquentation hôtelière en Provence-Alpes-Côte d'Azur augmente de 1,3 % par rapport au premier trimestre 2018, confirmant ainsi la tendance haussière de fin 2018 (figure 7). Dans les autres régions touristiques, l'évolution de la fréquentation hôtelière est contrastée. Elle chute en Occitanie (-1,3 %) et en Île-de-France (-4,4 %) et progresse légèrement en Auvergne-Rhône-Alpes (+1,0 %) et en Bretagne (+1,3 %). Au total, la fréquentation hôtelière en France a baissé de 1,3 %.

Contrairement au premier trimestre 2018 particulièrement favorable, la fréquentation hôtelière n'augmente pas dans tous les départements de la région. Ce trimestre, elle est en hausse dans les Alpes-de-Haute-Provence (+8,1 %), les Bouches-du-Rhône (+6,5 %) et le Var (+5,5 %). Elle recule en revanche en Vaucluse (-5,0 %), dans les Hautes-Alpes (-2,7 %) et les Alpes-Maritimes (-2,1 %).

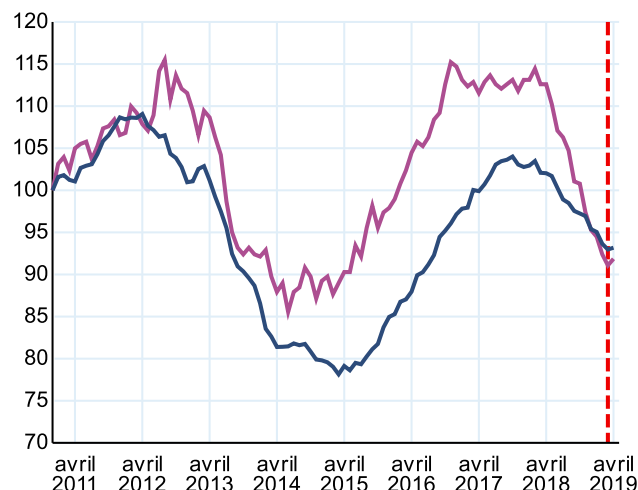
La hausse de fréquentation hôtelière ce trimestre est imputable à la clientèle résidente (+2,3 %). Dans le même temps, la clientèle non résidente est venue moins nombreuse (-1,4 %).

D'après les premières données disponibles pour les mois d'avril et de mai, la fréquentation hôtelière du début de printemps semble stable par rapport à 2018.

## 6 Évolution du nombre de logements autorisés à la construction

— Provence-Alpes-Côte d'Azur  
— France hors Mayotte

indice base 100 en décembre 2010



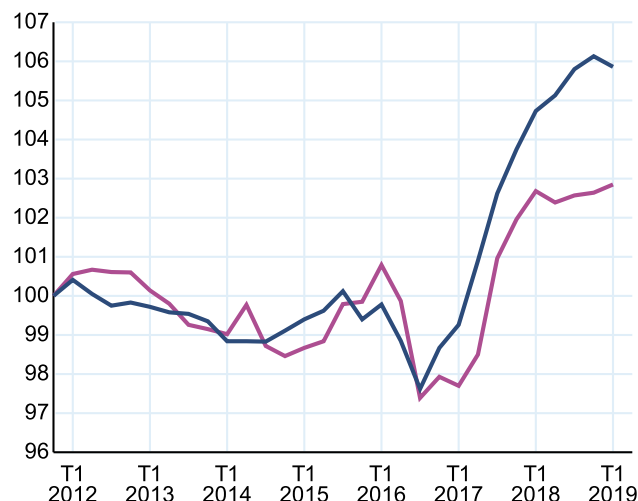
Note : données mensuelles brutes, en date réelle. Chaque point représente l'évolution du cumul des 12 derniers mois. La ligne verticale rouge représente la fin du trimestre d'intérêt.

Sources : SDES, Sit@del2

## 7 Évolution de la fréquentation dans les hôtels

— Provence-Alpes-Côte d'Azur  
— France entière

indice base 100 au 4<sup>e</sup> trimestre 2011



Note : données trimestrielles brutes. Chaque point représente le cumul des 4 derniers trimestres en base 100 au quatrième trimestre 2010.

Source : Insee, en partenariat avec les comités régionaux du tourisme (CRT) et la DGE

## Les créations d'entreprises se multiplient

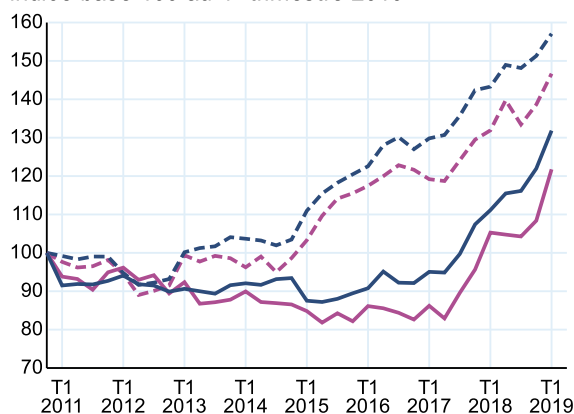
En Provence-Alpes-Côte d'Azur, avec plus de 20 000 entreprises créées au premier trimestre, le nombre d'immatriculations d'entreprises bondit de 12,3 % par rapport au trimestre précédent. Comptant pour presque la moitié des créations, le micro-entrepreneuriat confirme son attrait dans notre région (+20,1 %) (figure 8).

Sur un an, l'évolution du nombre de créations (+15,7 %) demeure très dynamique dans la région mais un peu moins qu'au niveau national (+18,6 %).

## 8 Créations d'entreprises

- Provence-Alpes-Côte d'Azur hors micro-entrepreneurs
- France entière hors micro-entrepreneurs
- Provence-Alpes-Côte d'Azur y compris micro-entrepreneurs
- France entière y compris micro-entrepreneurs

indice base 100 au 4<sup>e</sup> trimestre 2010



Note : données trimestrielles corrigées des variations saisonnières (CVS).

Champ : ensemble des activités marchandes hors agriculture.

Source : Insee, REE (Répertoire des entreprises et des établissements - Sirene)

Le nombre de défaillances d'entreprises en Provence-Alpes-Côte d'Azur a encore diminué en ce début d'année (-11,0 %). Au total, sur un an, 5 130 entreprises ont déposé le bilan. Comme au trimestre précédent, la décreue concerne la construction (-17,7 %), le commerce (-5,3 %) et l'hébergement-restauration (-10,6 %). Désormais, elle touche également l'industrie (-9,0 % après +3,4 %). En revanche, les défaillances s'accroissent toujours dans le transport-entrepôt (+8,3 %).

### AVERTISSEMENT TOURISME – RÉVISION DES SÉRIES CONCERNANT LES HÔTELS À COMPTER DU 1<sup>ER</sup> JANVIER 2019

À partir du 1er janvier 2019, les données des hôtels non répondants sont imputées au moyen d'une nouvelle méthode, en fonction de leurs caractéristiques. Cette nouvelle méthode d'imputation de la non-réponse tend à revoir légèrement à la baisse le nombre total de nuitées mais n'a pas d'impact sur les évolutions (Pour en savoir plus).

### AVERTISSEMENT EMPLOI

Auparavant, les estimations trimestrielles d'emploi (ETE) publiées au niveau localisé (région et département) portaient seulement sur les salariés du secteur marchand – hors agriculture et activité des particuliers employeurs – en France métropolitaine. Depuis la publication de juin 2018, le champ des ETE localisées est étendu aux départements d'outre-mer (hors Mayotte) et à l'ensemble de l'emploi salarié, donc y compris les salariés de la fonction publique, de l'agriculture et de l'ensemble des particuliers employeurs.

De plus, une distinction des emplois « privé » et « public », établie à partir de la catégorie juridique des employeurs, est disponible au niveau régional. Les niveaux de l'emploi « privé » publiés par les Urssaf et par l'Insee diffèrent du fait d'écarts de champ et de concept, et de légères différences peuvent exister sur les taux d'évolution.

Parallèlement, l'introduction de la déclaration sociale nominative (DSN) en remplacement du bordereau récapitulatif de cotisations (BRC) peut entraîner des révisions accrues sur les données, en particulier durant la phase de montée en charge de la DSN.

### Contexte international – Dans un environnement international moins porteur, les principaux pays de la zone euro mettent en place des mesures de soutien budgétaire

Marqué notamment par les tensions commerciales parties des États-Unis et par la perspective du Brexit, l'environnement international paraît moins porteur que l'an dernier. Les banques centrales comme les différents gouvernements ont néanmoins pris acte du risque de ralentissement et ajustent en conséquence leur politique économique. Début 2019, les principaux pays de la zone euro ont ainsi pour la plupart mis en place, d'une manière ou d'une autre, des mesures de soutien budgétaire. Le pouvoir d'achat accélérerait donc en zone euro (+2,5 % en moyenne annuelle prévu en 2019), contribuant à limiter le ralentissement économique de la zone (+1,2 % prévu, après +1,9 % en 2018).

### Contexte national – La croissance française serait surtout soutenue par la demande intérieure

Au premier trimestre 2019, la croissance française s'est établie à +0,3 %, portée par la demande intérieure. En particulier, la consommation des ménages a été soutenue par un pouvoir d'achat dynamique, tandis que le commerce extérieur a pesé sur la croissance. Les créations d'emploi salarié marchand non agricole ont en outre été très élevées (+92 000 créations nettes).

D'ici fin 2019, l'économie française conserverait le même rythme de croissance trimestrielle, selon la Note de conjoncture nationale de l'Insee. Le pouvoir d'achat des ménages progresserait de +2,3 % sur l'année, soutenant la consommation qui serait ainsi la principale contribution à la croissance, malgré un taux d'épargne restant élevé. Le commerce extérieur pèserait à nouveau sur l'activité, contrairement à l'an dernier.

En moyenne annuelle, le PIB croîtrait de 1,3 % en 2019 (après +1,7 % en 2018). Le chômage poursuivrait sa baisse et s'établirait à 8,3 % fin 2019.

### Pour en savoir plus

- Tableau de bord de la conjoncture Provence-Alpes-Côte d'Azur
- Publications *Insee Conjoncture Provence-Alpes-Côte d'Azur*
- « Entre risques commerciaux et soutiens budgétaires », *Note de conjoncture – juin 2019*
- Note méthodologique : fréquentation dans les hébergements collectifs touristiques – mai 2019

Insee Provence-Alpes-Côte d'Azur

17 rue Menpenti  
CS 70 004  
13 395 Marseille Cedex 10

Directeur de la publication :  
Alberto Lopez

Rédacteur en chef :  
Jérôme Domens

Crédits photos :  
Insee

ISSN : 2417-1417 (en ligne)

© Insee 2019