



## Fréquentation hôtelière au 4<sup>e</sup> trimestre 2018 : Une fin d'année en demi teinte

En Martinique, au quatrième trimestre 2018, la fréquentation des hôtels diminue de 4,1 % par rapport au quatrième trimestre 2017. Cette baisse s'explique principalement par un moindre afflux de la clientèle étrangère. Les hôtels de 4 étoiles ou plus séduisent toujours les touristes.

Béatrice Céleste

Avec 307 000 nuitées, la fréquentation des hôtels, classés ou non, diminue de 4,1 % au quatrième trimestre 2018 par rapport à la même période en 2017 (*figure 1*). En effet, les arrivées de touristes étrangers ont diminué de 10 % et celles en provenance de la France métropolitaine de 3 %. Ce résultat peut s'expliquer par le succès qu'a connu la Route du Rhum en 2018 orientant les touristes vers la Guadeloupe ou par la concurrence des meublés de tourisme.

Avec plus d'un million de visiteurs en 2018, la Martinique reste toutefois une destination appréciée. Selon une étude de la plateforme spécialisée Travelport, elle se positionne en quatrième position des destinations les plus prisées pendant la période des fêtes de fin d'année, derrière les États-Unis, la Thaïlande et la Guadeloupe. Au quatrième trimestre, le nombre de passagers à l'aéroport (+ 4,4 %) et le nombre de croisiéristes sont en progression.

### Le haut de gamme tire son épingle du jeu

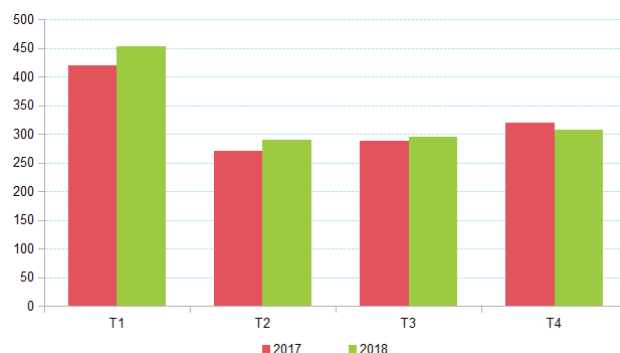
La fréquentation touristique a fortement progressé dans les hôtels haut de gamme (+ 49,5 %). La clientèle en provenance de la France métropolitaine a plébiscité cette catégorie d'hôtel (+ 63 %). *A contrario*, les visiteurs étrangers ont plutôt fréquenté les hôtels d'entrée de gamme (+ 32,6 %) sans pour autant délaisser le haut de gamme. Les investissements réalisés dans le but de renforcer la modernisation et la montée en gamme de l'offre hôtelière et les diverses initiatives numériques de promotion semblent porter leurs fruits. Les hôtels de trois étoiles perdent du terrain en termes de

fréquentation depuis trois trimestres consécutifs mais restent le mode d'hébergement principal.

Le taux d'occupation (58 %) diminue de 2,8 % par rapport au quatrième trimestre 2017. En effet, sur la période, l'offre de chambres augmente (+ 2,1 %) alors que le nombre de chambres occupées se contracte (- 2,7 %). Cette baisse concerne surtout les hôtels d'entrée et de moyenne gamme. Les hôtels de 4 ou 5 étoiles affichent un taux d'occupation stable (*figures 2 et 3*). En 2018, la durée moyenne de séjour dans un hôtel en Martinique est de 3,8 jours. ■

### 1 Baisse des nuitées de 4 % au 4<sup>e</sup> trimestre 2018

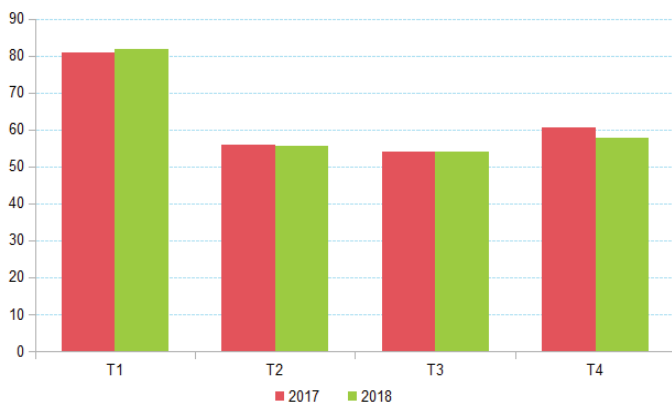
Fréquentation trimestrielle des hôtels de Martinique entre 2017 et 2018 (nombre de nuitées en millier)



Champ : hôtels classés et hôtels non classés de 5 chambres ou plus.  
Source : Insee, Enquête de fréquentation hôtelière.

## 2 Le taux d'occupation diminue au 4<sup>e</sup> trimestre 2018

Taux d'occupation trimestriel des hôtels de Martinique entre 2017 et 2018 (en %)



Champ : hôtels classés et hôtels non classés de 5 chambres ou plus  
Source : Insee, Enquête de fréquentation hôtelière.

## 3 Une capacité d'accueil en croissance

Fréquentation hôtelière en Martinique (en nombre et %)

|                   | T4 2017 | T4 2018 | Évolution 2018/2017 |
|-------------------|---------|---------|---------------------|
| Nombre de nuitées | 320 133 | 306 902 | -4,1                |
| Offre de chambres | 286 544 | 292 564 | 2,1                 |
| Chambres occupées | 173 510 | 168 889 | -2,7                |

Champ : hôtels classés et hôtels non classés de 5 chambres ou plus.  
Source : Insee, Enquête de fréquentation hôtelière.

## Nouveau record de fréquentation touristique en France métropolitaine

En 2018, la fréquentation des hébergements collectifs touristiques de France métropolitaine progresse de 2,2 %, soit 9 millions de nuitées supplémentaires. Elle établit ainsi un nouveau record malgré une année marquée par des mouvements sociaux. La hausse concerne tous les types d'hébergement, mais, contrairement à l'année précédente, elle est portée surtout par la clientèle non résidente. Dans les hôtels, cette année encore, le nombre de nuitées des non-résidents augmente fortement (+ 7,6 %), du fait notamment des clientèles américaine et japonaise, tandis que la fréquentation des résidents se tasse.

## Définitions

Les nuitées sont le nombre total de nuits passées par les clients dans un établissement ; deux personnes séjournant trois nuits dans un hôtel comptent ainsi pour six nuitées de même que six personnes ne séjournant qu'une nuit.

Le taux d'occupation est le rapport entre le nombre de chambres occupées et le nombre de chambres offertes par les hôtels.

## 4 Succès dans les hôtels d'entrée de gamme et de haut de gamme

Nuitées et taux d'occupation des hôtels de Martinique selon la catégorie (en glissement annuel et %)

|                     | Nuitées (nombre) |         |                            | Taux d'occupation (en %) |         |                                |
|---------------------|------------------|---------|----------------------------|--------------------------|---------|--------------------------------|
|                     | T4 2017          | T4 2018 | Évolution 2018/2017 (en %) | T4 2017                  | T4 2018 | Évolution 2018/2017 (en point) |
| 1 ou 2 étoiles ou A | 52 100           | 53 273  | 2,2                        | 58,9                     | 51,3    | -7,6                           |
| 3 étoiles ou B      | 232 662          | 200 749 | -13,7                      | 60,3                     | 57,9    | -2,4                           |
| 4 ou 5 étoiles      | 35 370           | 52 881  | 49,5                       | 64,5                     | 64,3    | -0,1                           |

Champ : hôtels classés et hôtels non classés de 5 chambres ou plus  
Source : Insee, Enquête de fréquentation hôtelière.

## 5 Baisse des taux d'occupation en Martinique et en Guadeloupe

Nuitées et taux d'occupation en Guadeloupe et en Martinique (en nombre, % et points)

|            | Nuitées (nombre) |         |                            | Taux d'occupation (en %) |         |                                |
|------------|------------------|---------|----------------------------|--------------------------|---------|--------------------------------|
|            | T4 2017          | T4 2018 | Évolution 2018/2017 (en %) | T4 2017                  | T4 2018 | Évolution 2018/2017 (en point) |
| Guadeloupe | 252 798          | 289 934 | 14,7                       | 60,1                     | 58,5    | -1,6                           |
| Martinique | 320 133          | 306 902 | -4,1                       | 60,6                     | 57,7    | -2,8                           |

Champ : hôtels classés et hôtels non classés de 5 chambres ou plus.  
Source : Insee, Enquête de fréquentation hôtelière.

## Méthodologie

L'Insee réalise mensuellement des enquêtes sur la fréquentation des hébergements collectifs touristiques : hôtels de cinq chambres ou plus et autres hébergements collectifs. Ces derniers comprennent notamment les résidences de tourisme (dont appartement hôtel) et les villages de vacances. Ils n'incluent pas les hébergements proposés par des particuliers.

L'enquête concerne toute la clientèle, que celle-ci soit résidente en Martinique ou non.

Elle est réalisée par voie postale et/ou internet.

Service territorial de Guadeloupe  
Rue des bougainvilliers  
97102 Basse-Terre Cedex

Directeur de la publication :  
Yves CALDERINI

Rédacteur en chef :  
Sylvie BLANC

Rédacteur en chef adjointe :  
Maud TANTIN MACHECLER

Mise en page :  
Blandine GRILLOT

ISSN : 2416-8211  
© Insee 2019

## Pour en savoir plus

- « Les hébergements collectifs touristiques en 2018 », Insee Première Analyses n°1747, avril 2019.
- Tableau de bord Conjoncture : Martinique
- Bilan économique 2018 – Martinique

