



Enquête de fréquentation hôtelière au 4^e trimestre 2017 La fréquentation hôtelière en hausse de 5,8 %

En Martinique, la fréquentation de l'ensemble des hôtels (classés ou non classés) augmente de 5,8 % au quatrième trimestre 2017 par rapport à la même période en 2016. L'impact des cyclones n'aura eu qu'un effet limité sur la tendance haussière de l'année.

Ali Benhaddouche

La fréquentation hôtelière poursuit sa progression

Au 4^e trimestre 2017 en Martinique, la fréquentation hôtelière exprimée en nuitées augmente de 5,8 % par rapport à la même période de 2016.

Si l'activité cyclonique a ralenti les prises de réservation en septembre, elle n'a pas entaché l'image des Antilles et encore moins son pouvoir d'attraction. Dès le mois d'octobre, les réservations ont repris normalement. C'est la troisième fois consécutive depuis 2014 que le 4^e trimestre affiche une augmentation.

Toutefois, cette progression repose uniquement sur l'affluence étrangère (+ 39 %) tandis que la clientèle française reste relativement stable (+ 0,3 %). Le taux d'occupation (60,6 %) gagne 3,3 points par rapport au 4^e trimestre 2016.

Cette hausse qui fait suite à une forte baisse l'année précédente (-7 points), s'explique par un nombre de chambres occupées qui progresse deux fois plus vite que le nombre de chambres offertes (respectivement + 12 % et + 6 %).

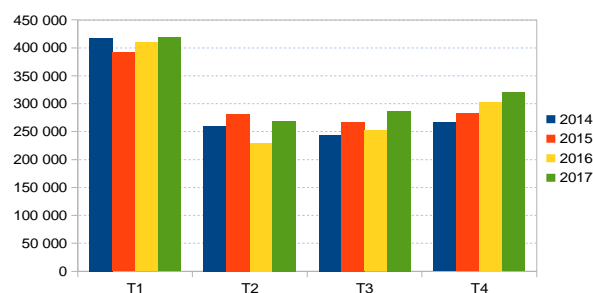
Le segment de la croisière bénéficie d'un fort dynamisme. Au 4^e trimestre 2017, 216 890 croisiéristes ont visité la Martinique alors qu'ils étaient seulement 83 314 au 4^e trimestre de l'année précédente.

Les nuitées progressent fortement dans le moyen et haut de gamme

La fréquentation touristique est en hausse dans l'ensemble des hôtels de la région, à l'exception des hôtels de une et deux étoiles dont le nombre de nuitées baisse de 10 %. Cette diminution est imputable à la baisse de 12 % des réservations de la clientèle métropolitaine tandis que la clientèle étrangère progresse de 17 % sur ce segment. En revanche, les hôtels de moyen de gamme ont capté l'essentiel de l'afflux touristique supplémentaire, composé majoritairement d'étrangers. Ces derniers voient leur nombre progresser de 39 % tandis que celui des touristes français augmente timidement sur ce segment (+ 3 %).

1 La fréquentation des hôtels progresse de 5,8 % au 4^e trimestre 2017

Fréquentation trimestrielle des hôtels de Martinique entre 2014 et 2017 (en nombre de nuitées)



Champ : hôtels classés et hôtels non classés de 5 chambres ou plus.
Source : Insee, enquête de fréquentation hôtelière.

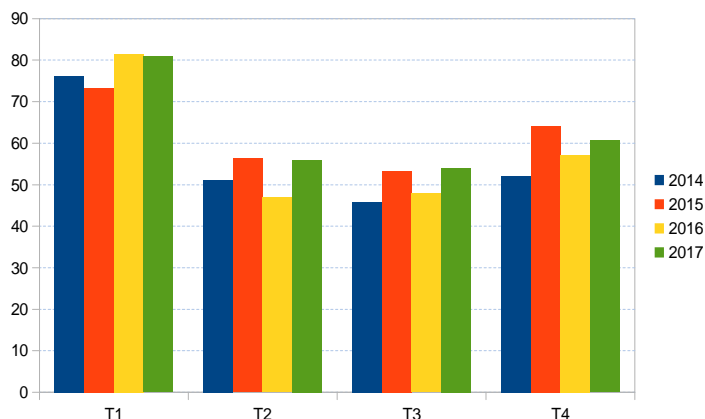
La clientèle étrangère qui a toujours eu une prédilection pour les hôtels haut de gamme, ne déroge pas à la règle et bondit de 39 %. Les clients français se sont également tournés vers les hôtels haut de gamme mais dans une bien moindre mesure (+ 5 %).

Pour les hôtels haut de gamme, la part des nuitées étrangères au 4^e trimestre progresse de six points (14,2 %), entraînant une augmentation de la part des nuitées étrangères dans l'ensemble des nuitées de 5 points (19 %).

Les clients séjournent en majorité dans les hôtels de une et deux étoiles et moyen de gamme. Ces établissements classés 1, 2 et 3 étoiles représentent 88 % de l'offre hôtelière et réalisent 89 % des nuitées hôtelières de la Martinique au 4^e trimestre 2017.

2 Taux d'occupation en hausse au 4^e trimestre 2017

Taux d'occupation trimestriel des hôtels de Martinique entre 2014 et 2017 (en %)



Champ : hôtels classés et hôtels non classés de 5 chambres ou plus.
Source : Insee, enquête de fréquentation hôtelière.

Fréquentation touristique 2017 : une année record !

Avec 1 041 100 visiteurs l'an dernier, la Martinique bat le précédent record qui remontait à 1998. Ce million de visiteurs représente une hausse de 16,4 % par rapport à 2016, mais sa répartition amène toutefois un certain bémol. En effet, la fréquentation touristique au titre des séjours progresse assez modestement de 2,9 %, pour atteindre un total de 574 100 visiteurs. Son impact sur l'économie locale est très important. En revanche, les "excursionnistes" font un véritable bond et progressent en un an de 38,6 %, pour atteindre 467 000 arrivées.

Source : Comité Martiniquais du Tourisme (CMT)

Définitions :

Les **nuitées** sont le nombre total de nuits passées par les clients dans un établissement ; deux personnes séjournant trois nuits dans un hôtel comptent ainsi pour six nuitées de même que six personnes ne séjournant qu'une nuit.

Le **taux d'occupation** est le rapport entre le nombre de chambres occupées et le nombre de chambres offertes par les hôtels.

3 Hausse de 6 % des nuitées au 4^e trimestre 2017

Fréquentation hôtelière en Martinique (en nombre et %)

	T4 2016	T4 2017	Évolution 2017/2016
Nombre de nuitées	302 588	320 133	5,8
Offre de chambres	271 180	286 544	5,7
Chambres occupées	155 208	173 510	11,8
Taux d'occupation	57,2	60,6	3,4

Champ : hôtels classés et hôtels non classés de 5 chambres ou plus.
Source : Insee, enquête de fréquentation hôtelière.

4 Forte hausse des nuitées dans le moyen et haut de gamme

Nuitées et taux d'occupation des hôtels de Martinique selon la catégorie (en nombre, % et points)

	Nuitées (nombre)			Taux d'occupation (en %)		
	T4 2016	T4 2017	Évolution 2017/2016	T4 2016	T4 2017	Évolution 2017/2016 (en points)
1 ou 2 étoiles ou A	57 780	52 100	-9,8	55,0	58,9	3,9
3 étoiles ou B	213 783	232 662	8,8	56,0	60,3	4,3
4 ou 5 étoiles	31 026	35 370	14,0	70,4	64,5	-5,9

Champ : hôtels classés et hôtels non classés de 5 chambres ou plus.
Source : Insee, enquête de fréquentation hôtelière.

5 Les taux d'occupation progressent de plus de 3 points en Guadeloupe et Martinique au 4^e trimestre 2017

Nuitées et taux d'occupation en Martinique et en Guadeloupe (en nombre, % et points)

	Nuitées (nombre)			Taux d'occupation (en %)		
	T4 2016	T4 2017	Évolution 2017/2016	T4 2016	T4 2017	Évolution 2017/2016 (en points)
Guadeloupe	241 486	252 798	4,7	56,6	60,1	3,5
Martinique	302 588	320 133	5,8	57,2	60,6	3,4

Champ : hôtels classés et hôtels non classés de 5 chambres ou plus.
Source : Insee, enquête de fréquentation hôtelière.

Méthodologie :

Le champ de l'enquête

L'insee réalise mensuellement des enquêtes sur la fréquentation des hébergements collectifs touristiques : hôtels de cinq chambres ou plus et autres hébergements collectifs. Ces derniers comprennent notamment les résidences de tourisme (dont appartements-hôtels) et les villages de vacances. Ils n'incluent pas les hébergements proposés par des particuliers.

L'enquête concerne toute la clientèle, que celle-ci soit résidente en Martinique ou non.

Elle est réalisée par voie postale et/ou internet.

Service territorial de Martinique
Centre technopole de Kerlys -
bâtiment D1
5, rue Saint-Christophe
CS 10641
97262 Fort-de-France Cedex

Directeur de la publication :
Yves CALDERINI

Rédacteur en chef :
Béatrice CÉLESTE

Mise en page :
Blandine GRILLOT

ISSN : 2417-0798
© Insee 2018

Pour en savoir plus :

- Tableau de bord Conjoncture - Martinique, paru le 06/12/2017 ; <https://www.insee.fr/fr/statistiques/2122310>.
- Bilan économique 2017 - Martinique, N° 4, paru le 31 mai 2018 ; [Bilan économique de l'année 2017](#).

