



## Enquête de fréquentation hôtelière au 3<sup>e</sup> trimestre 2017 La fréquentation hôtelière en hausse de 2,3 %

En Guadeloupe, la fréquentation de l'ensemble des hôtels (classés ou non classés) augmente de 2,3 % au troisième trimestre 2017 par rapport à la même période en 2016. Le secteur a relativement bien résisté aux jours d'inactivité et dégâts causés par les ouragans Irma et Maria.

Ali Benhaddouche

### La fréquentation hôtelière progresse légèrement

Au troisième trimestre 2017 en Guadeloupe, la fréquentation hôtelière augmente légèrement (+2,3 % par rapport à la même période de 2016). (Figure 3). L'activité cyclonique a évidemment ralenti les prises de réservation, les potentiels vacanciers ayant été refroidis par les images des ravages provoqués par Irma et Maria dans certaines îles. Mais l'impact de ces phénomènes sur les infrastructures de l'île a été réduit.

C'est la troisième fois consécutive depuis 2014 que le troisième trimestre affiche une légère augmentation. Toutefois, cette progression repose uniquement sur l'affluence étrangère. La clientèle étrangère a fortement progressé (+60 %) tandis que la clientèle française se contractait de 4 %. Le nombre de passagers à l'aéroport (hors transit) progresse de 3,5 % (CVS). Le taux d'occupation (50,4 %) gagne 6,4 points par rapport au troisième trimestre 2016. Cette hausse sensible s'explique par un nombre de chambres occupées qui progresse fortement (+13,7 %) tandis que l'offre de chambres se réduit légèrement (-0,6 %).

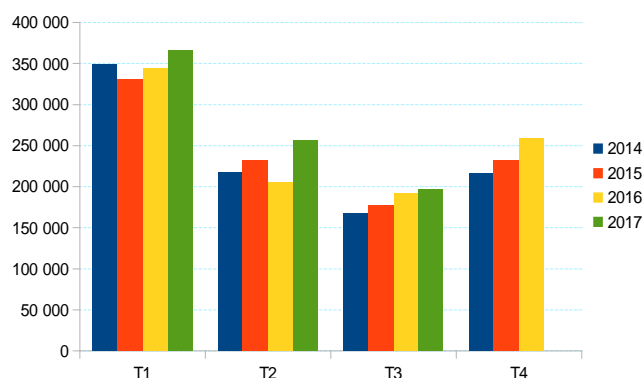
### Les nuitées progressent dans le moyen de gamme

La fréquentation touristique est en légère hausse dans l'ensemble des hôtels classés de la région, à l'exception des hôtels de une et deux étoiles dont le nombre de nuitée baisse de 2,7 %. En particulier, la progression des nuitées est plus forte (+3,6 %) dans les hôtels de moyen de gamme (Figure 4). A l'origine de cette hausse, des clients étrangers qui ont plus souvent fait le choix de fréquenter les hôtels de moyen de gamme (+26 %) et une clientèle française qui se maintient sur cette catégorie d'hôtel (+1 %).

Dans les hôtels haut de gamme et les hôtels de une et deux étoiles, la clientèle française est en retrait tandis que les étrangers ont progressé respectivement de 200 % et 59 %. Pour les hôtels haut de gamme, la part des nuitées étrangères au troisième trimestre progresse fortement de 24 points (36,7 %), entraînant une augmentation de la part des nuitées étrangères dans l'ensemble des nuitées de 5,6 points (15,6 %). Les clients séjournent en majorité dans les hôtels de moyenne ou haut de gamme. Ces établissements classés 3, 4 et 5 étoiles représentent 88 % de l'offre hôtelière et réalisent 86 % des nuitées hôtelières de la Guadeloupe au troisième trimestre 2017.

### 1 La fréquentation des hôtels progresse légèrement au 3<sup>e</sup> trimestre 2017

Fréquentation trimestrielle des hôtels de Guadeloupe entre 2014 et 2017 (en nombre de nuitées)



Champ : hôtels classés et hôtels non classés de 5 chambres ou plus.

Source : Enquête de fréquentation hôtelière.

Les clients séjournent en majorité dans les hôtels de moyenne ou haut de gamme.

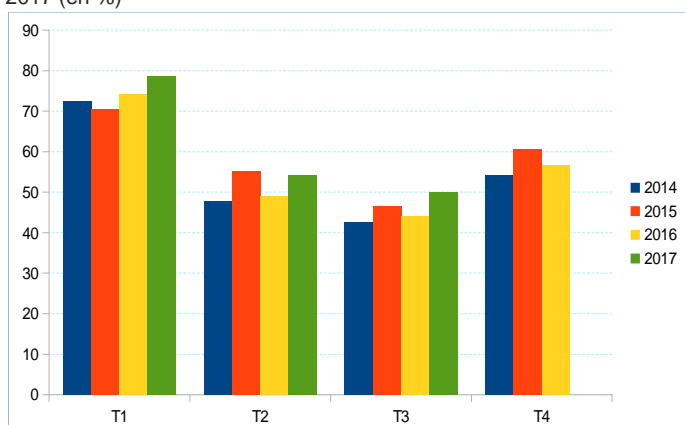
Ces établissements classés 3, 4 et 5 étoiles représentent 88 % de l'offre hôtelière et réalisent 86 % des nuitées hôtelières de la Guadeloupe au troisième trimestre 2017.

### IRMA et MARIA ont eu un impact limité sur le secteur touristique

L'activité touristique est stable au troisième trimestre. Le secteur a relativement bien résisté aux jours d'inactivité et dégâts causés par les ouragans. Ainsi, plus d'un quart des entreprises interrogées dans ce secteur estiment que les ouragans ont eu un impact positif sur leur activité et un tiers d'entre elles ne relèvent aucun impact.

## 2 Taux d'occupation en hausse au 3<sup>e</sup> trimestre 2017

Taux d'occupation trimestriel des hôtels de Guadeloupe entre 2014 et 2017 (en %)



Champ : hôtels classés et hôtels non classés de 5 chambres ou plus.  
Source : Enquête de fréquentation hôtelière.

## 3 Hausse modérée des nuitées au 3<sup>e</sup> trimestre 2017

Fréquentation hôtelière en Guadeloupe (en nombre et en %)

Guadeloupe	T3 2016	T3 2017	Évolution 2017/2016
Nombre de nuitées	192 292	196 714	2,3
Offre de chambres	230 749	229 309	-0,6
Chambres occupées	101 699	115 661	13,7
Taux d'occupation (%)	44	50,4	6,4

Champ : hôtels classés et hôtels non classés de 5 chambres ou plus.  
Source : Enquête de fréquentation hôtelière.

## 4 Hausse des nuitées dans le moyen de gamme

Nuitées et taux d'occupation des hôtels de Guadeloupe selon la catégorie (en glissement annuel et %)

Guadeloupe	Nuitées (nombre)			Taux d'occupation (en %)		
	T3 2016	T3 2017	Évolution 2017/2016	T3 2016	T3 2017	Évolution 2017/2016 (en points)
1 ou 2 étoiles ou A	28 893	28 122	-2,7	45,0	50,4	5,4
3 étoiles ou B	136 815	141 714	3,6	48,6	54,9	6,2
4 ou 5 étoiles	26 584	26 877	1,1	53,4	55,0	1,6

Champ : hôtels classés et hôtels non classés de 5 chambres ou plus.  
Source : Enquête de fréquentation hôtelière.

## 5 Les taux d'occupation progressent de 6 points en Guadeloupe et en Martinique au 3<sup>e</sup> trimestre 2017

Nuitées et taux d'occupation en Guadeloupe et en Martinique (en nombre, % et points)

	Nuitées (nombre)			Taux d'occupation (en %)		
	T3 2016	T3 2017	Évolution 2017/2016	T3 2016	T3 2017	Évolution 2017/2016 (en points)
Guadeloupe	192 292	196 714	2,3	44,1	50,4	6,3
Martinique	252 128	287 708	14,1	47,8	53,9	6,1

Champ : hôtels classés et hôtels non classés de 5 chambres ou plus.  
Source : Enquête de fréquentation hôtelière.

## Méthodologie

### Le champ de l'enquête

L'Insee réalise mensuellement des enquêtes sur la fréquentation des hébergements collectifs touristiques : hôtels de cinq chambres ou plus et autres hébergements collectifs. Ces derniers comprennent notamment les résidences de tourisme (dont appartement hôtel) et les villages de vacances. Ils n'incluent pas les hébergements proposés par des particuliers. L'enquête concerne toute la clientèle, que celle-ci soit résidente en Guadeloupe ou non. Elle est réalisée par voie postale et/ou internet.

## Définitions

Les **nuitées** sont le nombre total de nuits passées par les clients dans un établissement ; deux personnes séjournant trois nuits dans un hôtel comptent ainsi pour six nuitées de même que six personnes ne séjournant qu'une nuit.

Le **taux d'occupation** est le rapport entre le nombre de chambres occupées et le nombre de chambres offertes par les hôtels.

Insee Service territorial de Basse-Terre  
Rue des Bougainvilliers  
97102 Basse-Terre Cedex

Directeur de la publication :  
Yves CALDERINI

Rédacteur en chef :  
Béatrice CÉLESTE

Mise en page :  
Blandine GRILLOT

ISSN : 2416-8211  
© Insee 2018

## Pour en savoir plus :

- Tableau de bord Conjoncture : Guadeloupe, paru le 06 décembre 2017 ;
- Bilan économique 2016 - Guadeloupe, n° 3, paru le 23 mai 2017 ;  
<https://www.insee.fr/fr/statistiques/2845282?sommaire=2846493>

