

## Enquête de fréquentation hôtelière au 1<sup>er</sup> trimestre 2017 La fréquentation hôtelière en hausse de 6,2 %

En Guadeloupe, la fréquentation de l'ensemble des hôtels (classés ou non classés) augmente de 6,2 % au premier trimestre 2017 par rapport à la même période en 2016. C'est la deuxième hausse consécutive après celle enregistrée un an plus tôt (+ 4,3 %).

Ali Benhaddouche

### La fréquentation hôtelière accélère nettement

Au premier trimestre 2017 en Guadeloupe, la fréquentation hôtelière exprimée en nuitées augmente sensiblement (+ 6,2 %) par rapport à la même période en 2016. Cette progression est plus importante que celle enregistrée un an plus tôt (+ 4,3 %) durant la période post attentats de Paris.

Cette progression du premier trimestre 2017 pour la deuxième année consécutive, repose à la fois sur la progression de la clientèle française et le retour des étrangers, notamment grâce à la mise en place de la liaison Guadeloupe/États-Unis assurée par la Norwegian Airlines.

Cette embellie se confirme dans un contexte de fin d'épidémie du Zika. Les nuitées de clients étrangers augmentent de 6 % tout comme celles des clients de l'hexagone. La part des nuitées étrangères au premier trimestre reste stable à 25,6 %.

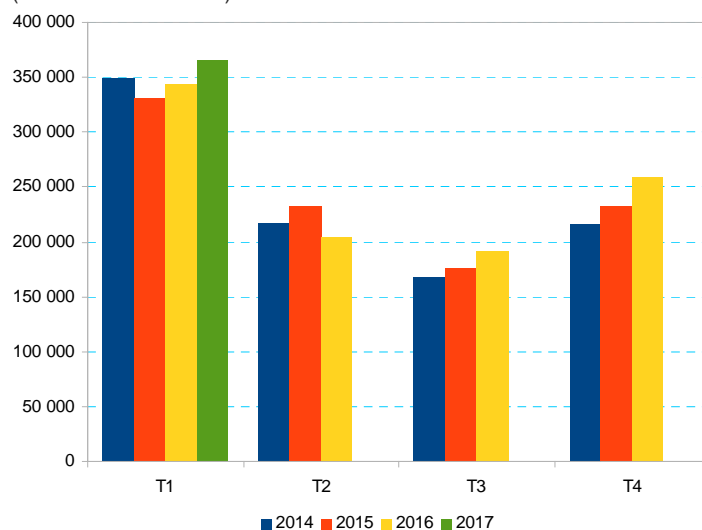
### Les nuitées progressent particulièrement dans le haut de gamme

La fréquentation touristique est en hausse dans l'ensemble des hôtels classés de la région, à l'exception des hôtels de une à deux étoiles dont le nombre de nuitées baisse de 2,6 %.

Les séjours dans le haut de gamme ont connu la plus forte progression (+ 14 %).

### 1 La fréquentation des hôtels en hausse au 1<sup>er</sup> trimestre 2017

Fréquentation trimestrielle des hôtels de Guadeloupe entre 2014 et 2017 (en nombre de nuitées)



Champ : hôtels classés et hôtels non classés de 5 chambres ou plus.

Source : Enquête de fréquentation hôtelière.

Les clients séjournent en majorité dans les hôtels de moyenne ou haut de gamme. Ces établissements classés trois, quatre et cinq étoiles, représentent 86 % de l'offre hôtelière globale en chambres et réalisent 87 % des nuitées hôtelières de la Guadeloupe en 2017.

La part des nuitées dans les hôtels classés quatre et cinq étoiles passe de 19 % au premier trimestre 2016 à 20,5 % au premier trimestre 2017. Elle reste stable dans les hôtels classés trois étoiles.

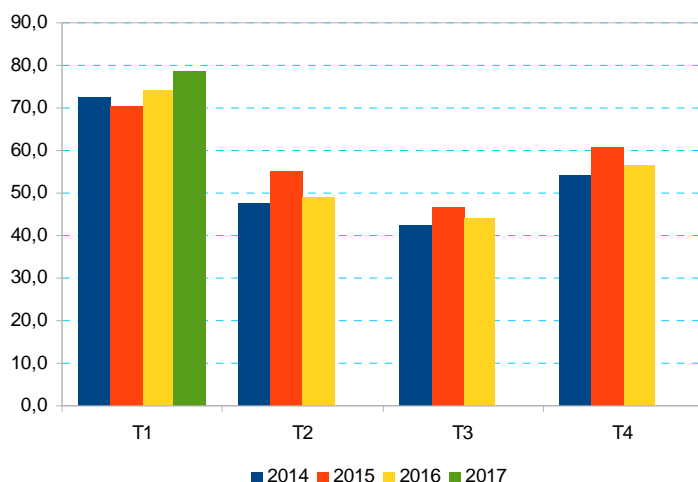
### Activité en hausse dans le tourisme

Les chefs d'entreprises du secteur du tourisme font état d'un premier trimestre 2017 positif en termes d'activité. Le nombre de passagers hors transit à l'aéroport Pôle Caraïbes continue d'augmenter (+ 3,8 %, CVS). Les efforts d'investissement devraient se poursuivre, mais à un rythme moindre. La bonne tenue du secteur devrait aussi se maintenir au prochain trimestre.

(Source : enquête de conjoncture de l'IEDOM.)

### 2 Taux d'occupation en hausse au 1<sup>er</sup> trimestre 2017

Taux d'occupation trimestriel des hôtels de Guadeloupe entre 2014 et 2017 (en %)



Champ : hôtels classés et hôtels non classés de 5 chambres ou plus.  
Source : recensement de la population 2014 (exploitation complémentaire).

## Méthodologie

### Le champ de l'enquête

L'Insee réalise mensuellement des enquêtes sur la fréquentation des hébergements collectifs touristiques : hôtels de cinq chambres ou plus et autres hébergements collectifs. Ces derniers comprennent notamment les résidences de tourisme (dont appartements-hôtels) et les villages de vacances. Ils n'incluent pas les hébergements proposés par des particuliers.

L'enquête concerne toute la clientèle, que celle-ci soit résidente en Guadeloupe ou non.

Elle est réalisée par voie postale et/ou internet.

À l'inverse des clients français qui ont plus souvent fait le choix de fréquenter les hôtels de une et deux étoiles (+ 19 %), les étrangers ont privilégié l'hôtellerie haut de gamme (+ 3 % de nuitées supplémentaires) au détriment de l'hôtellerie d'entrée de gamme (- 49 %).

### 3 Hausse des nuitées de 6 % au 1<sup>er</sup> trimestre 2017

Fréquentation hôtelière en Guadeloupe (en nombre et %)

|                              | T1 2016 | T1 2017 | Évolution 2017/2016 |
|------------------------------|---------|---------|---------------------|
| <b>Nombre de nuitées</b>     | 344 463 | 365 654 | 6,2                 |
| <b>Offre de chambres</b>     | 259 069 | 261 000 | 0,7                 |
| <b>Chambres occupées</b>     | 192 275 | 205 379 | 6,8                 |
| <b>Taux d'occupation (%)</b> | 74,2    | 78,7    | 4,5                 |

Champ : hôtels classés et hôtels non classés de 5 chambres ou plus.  
Source : Enquête de fréquentation hôtelière.

### 4 Hausse des nuitées dans le moyen et haut de gamme

Nuitées et taux d'occupation des hôtels de Guadeloupe selon la catégorie (en glissement annuel et %)

|                       | Nuitées (nombre) |         |                     | Taux d'occupation (en %) |         |                                 |
|-----------------------|------------------|---------|---------------------|--------------------------|---------|---------------------------------|
|                       | T1 2016          | T1 2017 | Évolution 2017/2016 | T1 2016                  | T1 2017 | Évolution 2017/2016 (en points) |
| <b>1 ou 2 étoiles</b> | 47 194           | 45 975  | -2,6                | 71,1                     | 70,8    | -0,2                            |
| <b>3 étoiles</b>      | 231 677          | 244 883 | 5,7                 | 74,2                     | 79,1    | 4,9                             |
| <b>4 ou 5 étoiles</b> | 65 592           | 74 796  | 14,0                | 76,5                     | 82,7    | 6,2                             |

Champ : hôtels classés et hôtels non classés de 5 chambres ou plus.  
Source : Enquête de fréquentation hôtelière.

### 5 Le taux d'occupation de la Guadeloupe rejoint celui de la Martinique au 1<sup>er</sup> trimestre 2017

Nuitées et taux d'occupation en Guadeloupe et en Martinique (en nombre, % et points)

|                   | Nuitées (nombre) |         |                     | Taux d'occupation (en %) |         |                                 |
|-------------------|------------------|---------|---------------------|--------------------------|---------|---------------------------------|
|                   | T1 2016          | T1 2017 | Évolution 2017/2016 | T1 2016                  | T1 2017 | Évolution 2017/2016 (en points) |
| <b>Guadeloupe</b> | 344 463          | 365 654 | 6,2                 | 74,2                     | 78,7    | 4,5                             |
| <b>Martinique</b> | 409 446          | 418 914 | 2,3                 | 81,4                     | 80,9    | -0,5                            |

Champ : hôtels classés et hôtels non classés de 5 chambres ou plus.  
Source : Enquête de fréquentation hôtelière.

## Définitions

Les **nuitées** sont le nombre total de nuits passées par les clients dans un établissement ; deux personnes séjournant trois nuits dans un hôtel comptent ainsi pour six nuitées de même que six personnes ne séjournant qu'une nuit.

Le **taux d'occupation** est le rapport entre le nombre de chambres occupées et le nombre de chambres offertes par les hôtels.

Insee Service territorial de  
Basse-Terre  
Rue des Bougainvilliers  
97102 Basse-Terre Cedex

Directeur de la publication :  
Yves CALDERINI

Rédacteur en chef :  
Béatrice CÉLESTE

Mise en page :  
Patrick LAPIERRE DE MÉLINVILLE

ISSN : 2416-8211  
© Insee 2017

## Pour en savoir plus :

- Tableau de bord Conjoncture - Guadeloupe, paru le 06 octobre 2017 ; <https://www.insee.fr/fr/statistiques/2122307>
- Bilan économique 2016 - Guadeloupe, n° 3, paru le 23 mai 2017 ; <https://www.insee.fr/fr/statistiques/2845282?sommaire=2846493>

