



Emploi salarié marchand au quatrième trimestre 2016 L'emploi connaît une légère embellie aux Antilles-Guyane

Au quatrième trimestre 2016, l'emploi salarié marchand augmente aux Antilles-Guyane. Cette croissance est plus marquée en Guyane qu'aux Antilles.

Floraline Cratère, Lise Demougeot

En Martinique, le secteur tertiaire marchand est à son plus haut niveau depuis 2009

Au quatrième trimestre 2016, l'emploi salarié marchand martiniquais progresse de 1,1 %, poursuivant lentement l'amélioration amorcée en 2015 (figure 2). Ainsi, l'emploi salarié marchand connaît une hausse de 0,9 % sur un an. Cette augmentation est essentiellement portée par le secteur tertiaire marchand qui augmente de 1,3 % par rapport au trimestre précédent et de 1,5 % par rapport à l'exercice 2015. Le sous-secteur de l'hébergement et de la restauration bénéficie de l'effet de la saisonnalité (+ 7,1 %) lié au démarrage de la haute saison touristique. Le sous-secteur des transports et de l'entreposage bénéficie également de créations d'emploi (+ 3,8 %). L'emploi dans le secteur de la construction se maintient sur ce dernier trimestre, mais diminue par rapport au quatrième trimestre 2015 (- 1,8 %) retrouvant les niveaux de fin 2014. Le secteur industriel augmente par rapport au troisième trimestre (+ 0,8 %) mais reste en léger repli en glissement annuel (- 0,3 %).

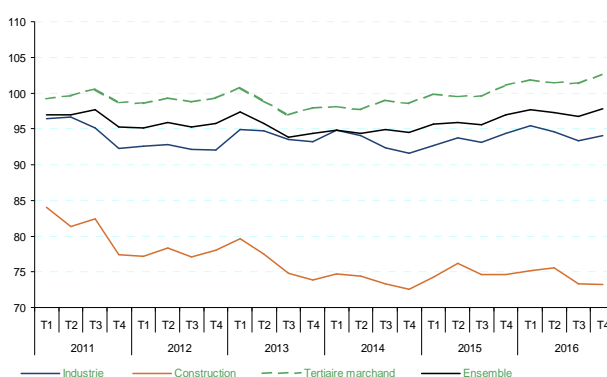
En Guadeloupe, la construction freine la hausse de l'emploi salarié marchand

Au dernier trimestre 2016, l'emploi salarié marchand guadeloupéen est en hausse (figure 3). Après deux trimestres de repli, il se redresse de 0,5 % et reste quasiment stable sur un an (- 0,2 %). La reprise du quatrième trimestre est portée par le secteur tertiaire marchand qui progresse de 1 % sur un trimestre.

L'effet de la saisonnalité influence l'activité du sous-secteur de l'hébergement et de la restauration : il progresse de 7,2 % se démarquant des autres activités de service dont la hausse ne dépasse pas 1 %. Le secteur de la construction poursuit son déclin (- 1,9 %) amorcé depuis le second semestre 2013. Il se retrouve désormais à son niveau le plus bas depuis 2009. A contrario, dans l'industrie guadeloupéenne, l'emploi recule légèrement (- 0,4 %).

2 Hausse de l'emploi salarié marchand dans l'industrie et le tertiaire marchand

Évolution de l'emploi salarié marchand en Martinique (Indice base 100 au deuxième trimestre 2009)



Champ : emploi salarié marchand (cf.méthodologie).

Source : Insee - Epure.

1 L'emploi salarié marchand aux Antilles-Guyane est en hausse

Effectifs de l'emploi salarié marchand au 31 décembre 2016 et évolutions trimestrielles et annuelles aux Antilles-Guyane (en milliers et en %)

	Industrie		Construction		Tertiaire marchand		Total	
	Effectifs	Évolution T4 2016 / T3 2016 (en%)	Effectifs	Évolution T4 2016 / T3 2016 (en%)	Effectifs	Évolution T4 2016 / T3 2016 (en%)	Effectifs	Évolution T4 2016 / T3 2016 (en%)
Guadeloupe	8,5	-0,4	6,4	-1,9	47,6	1,0	62,4	0,5
Martinique	8,5	0,8	6,0	-0,1	50,5	1,3	65,0	1,1
Guyane	4,5	1,4	3,6	1,7	20,2	2,5	28,3	2,2
Total	21,5	0,5	15,9	-0,4	118,3	1,4	155,7	1,1

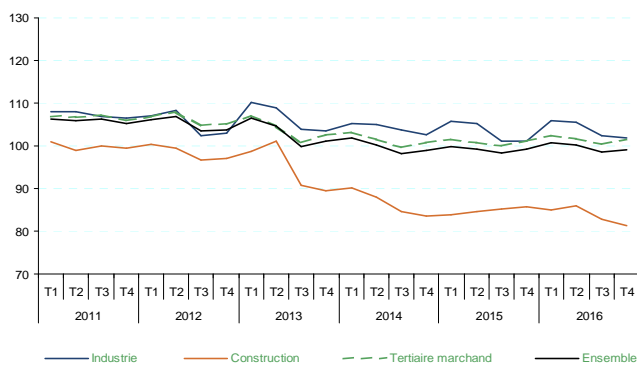
Note : l'évolution trimestrielle rapporte les effectifs au 30 septembre 2016 aux effectifs du 31 décembre 2016, l'évolution annuelle rapporte les effectifs au 31 décembre 2015 aux effectifs du 31 décembre 2016.

Champ : emploi salarié marchand, Antilles-Guyane

Source : Insee, Epure.

3 La construction poursuit son déclin

Évolution de l'emploi salarié marchand en Guadeloupe
(Indice base 100 au deuxième trimestre 2009)



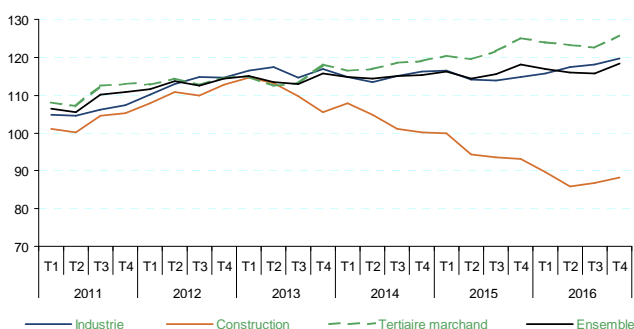
Champ : emploi salarié marchand (cf.méthodologie).
Source : Insee-Epure.

En Guyane, les principaux secteurs portent l'emploi salarié marchand

Le dernier trimestre 2016 est bénéfique à l'emploi salarié marchand guyanais (+ 2,2 %). La dynamique globale, portée par le secteur tertiaire marchand ralentit cependant : ce secteur progresse de 0,4 % en glissement annuel contre 5,2 % l'année précédente. Au sein du secteur tertiaire marchand, seules les activités financières et d'assurance connaissent un léger repli sur un trimestre (- 0,5 %). En glissement annuel, le sous-secteur de l'information et de la communication perd plus d'un quart de ses postes. Cette baisse est toutefois tempérée par la bonne tenue des activités immobilières (+ 9,4 %). La construction est en hausse pour le deuxième trimestre consécutif (+ 1,7 %). Sur le même trimestre, le nombre d'intérimaires en Guyane atteint un niveau jamais égalé avec plus de 1 100 contrats, dont un tiers dans la construction. Ces augmentations de contrats d'intérim et d'emplois salariés traduisent le redémarrage d'un nombre important de chantiers en dépit de la mauvaise santé du secteur depuis 2013 (figure 4).

4 La hausse se poursuit dans la construction

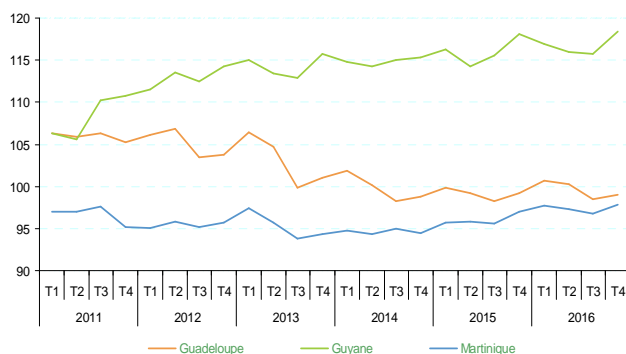
Évolution de l'emploi salarié marchand en Guyane
(Indice base 100 au deuxième trimestre 2009)



Champ : emploi salarié marchand (cf.méthodologie).
Source : Insee-Epure.

5 L'emploi salarié marchand continue sa progression en Guyane

Évolution trimestrielle de l'emploi salarié marchand par département
(Indice base 100 au deuxième trimestre 2009)



Champ : emploi salarié marchand (cf.méthodologie).
Source : Insee-Epure.

Mesurer les évolutions de l'emploi salarié marchand

Les emplois salariés font l'objet de déclarations sous forme de Bordereaux de Recouvrement des Cotisations (BRC). Ces Bordereaux sont adressés par les employeurs aux Unions de Recouvrement de Sécurité Sociale et des Allocations Familiales (Urssaf), puis transmis trimestriellement à l'Insee.

Ils concernent les salariés soumis au régime général de sécurité sociale, à l'exception :

- des apprentis dont les cotisations sont prises en charge par l'État ;
- des emplois domestiques ;
- des fonctionnaires de l'État.

Sur les données issues des BRC, une chaîne de traitement dite Epure (Extension du Projet Urssaf sur les Revenus et l'Emploi) est utilisée pour les départements français d'Amérique depuis 2006. Le champ est restreint aux activités les mieux représentées.

Sont exclus du champ Epure :

- les caisses de congés payés ;
- les établissements de vente à domicile ;
- les administrateurs d'immeubles à l'AFPA.

Finalement, le champ étudié « les établissements marchands de l'industrie, de la construction, du commerce et des services » représente 50 % des 300 000 emplois des DFA en fin septembre 2011 (hors emplois domestiques et personnel militaire dépendant du Ministère de la Défense).

Les données brutes ne sont pas désaisonnalisées. Les résultats sont ici présentés selon la nouvelle Nomenclature Agrégée (NA) 2008, regroupement de la nouvelle Nomenclature d'Activités Française (NAF) destiné à l'analyse économique.

L'introduction de la déclaration sociale nominative (DSN) en remplacement du bordereau récapitulatif de cotisations (BRC) peut transitoirement affecter les comportements déclaratifs des entreprises. Durant la phase de montée en charge de la DSN, des adaptations sont réalisées dans la chaîne de traitement statistique des estimations d'emploi afin de tenir compte de ces changements. Ces modifications sont susceptibles de générer des révisions accrues sur les données.

Service territorial de Fort-de-France
Centre technopole de Kertys - bâtiment D1
5, rue Saint-Christophe
CS 10641
97262 Fort-de-France Cedex

Directeur de la publication :
Yves Calderini

Rédacteur en chef :
Sophie Céleste

Mise en page :
Blandine GRILLOT

ISSN : 2417-0798
© Insee 2017

Pour en savoir plus :

- - Emploi salarié - résultats du quatrième trimestre 2016, Informations Rapides n° 62, mars 2017.

