



Une reprise de l'emploi

Au deuxième trimestre 2017, après un trimestre de recul, l'emploi salarié repart à la hausse avec la reprise de l'intérim. Le taux de chômage continue de baisser alors que le nombre de demandeurs d'emplois augmente. La construction de logements et la fréquentation hôtelière poursuivent leur progression. Les créations d'entreprises sont de nouveau en baisse et les défaillances continuent leur repli. Les échanges commerciaux sont en recul, mais le solde commercial progresse.

Caroline Chalot

Rédaction achevée le 03 octobre 2017

L'emploi salarié repart à la hausse

Après un premier trimestre marqué par une baisse du nombre d'emplois salariés due à un repli de l'intérim, l'emploi repart à la hausse en Centre-Val de Loire (+ 0,5 %). Ainsi, 571 000 salariés travaillent dans la région au deuxième trimestre 2017. Ils n'avaient pas été aussi nombreux depuis le deuxième trimestre 2012.

En France métropolitaine, l'emploi salarié continue d'augmenter ce trimestre (+ 0,4 %) (figure 1).

Dans la région, les effectifs salariés de l'industrie et de la construction sont stables. Ceux des services marchands hors intérim et du commerce sont en hausse (respectivement + 0,2 % et + 0,4 %) (figure 2).

Sur un an, l'emploi salarié régional progresse à un rythme moins soutenu qu'au niveau national (respectivement + 1,4 % et + 1,6 %).

1 Évolution de l'emploi salarié marchand

— Centre-Val de Loire
— France hors Mayotte

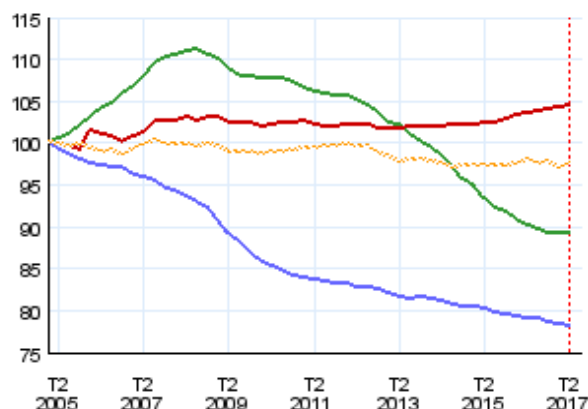
Indice base 100 au 1er trimestre 2005



2 Évolution de l'emploi salarié marchand par secteur

— Construction — Industrie
— Tertiaire marchand hors intérim — dont Commerce

Indice base 100 au 1er trimestre 2005



L'intérim redynamise l'emploi

Après une forte baisse au premier trimestre, l'intérim augmente de 6,3 % et redevient le principal moteur de la croissance de l'emploi ce trimestre en Centre-Val de Loire. En France métropolitaine, où l'emploi dans l'intérim était toujours en hausse le trimestre dernier, la progression est moindre (+3,3 %) (figure 3). Sur les douze derniers mois, l'augmentation de l'emploi intérimaire est plus marquée dans la région qu'au niveau national (respectivement +20,3 % et +15,6 %).

3 Évolution de l'emploi intérimaire



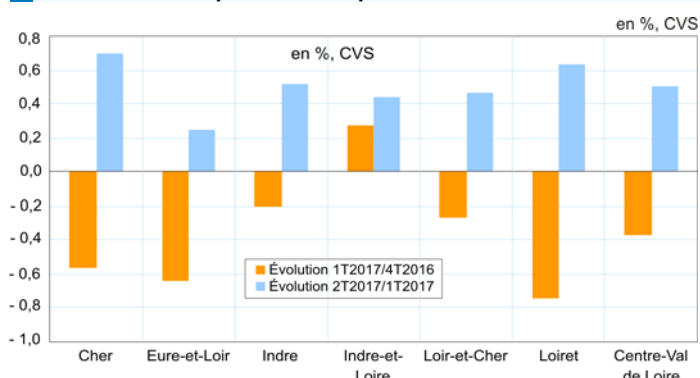
Note : données trimestrielles, données provisoires pour le deuxième trimestre 2017.
Champ : emploi en fin de trimestre ; données corrigées des variations saisonnières.
Source : Insee, Estimations d'emploi ; Estimations trimestrielles Acooss-Urssaf, Dares, Insee

Des emplois en hausse dans tous les départements

Au 2^e trimestre 2017, l'emploi continue de progresser en Indre-et-Loire, comme c'est déjà le cas depuis fin 2015. Les effectifs salariés augmentent aussi ce trimestre dans les autres départements de la région alors qu'ils diminuaient le trimestre dernier. Au 2^e trimestre, la hausse est plus importante dans le Cher et le Loiret (+0,7 % et +0,6 %) qui avaient subi les plus fortes baisses au début de l'année (figure 4).

Sur un an, l'emploi salarié est en hausse dans l'ensemble des départements avec une progression nettement plus marquée dans le Loiret (+3,2 %). Dans le Loir-et-Cher, le Cher et l'Indre-et-Loire, la progression est de 0,8 % à 0,9 %, et c'est dans l'Eure-et-Loir et l'Indre qu'elle est la moins importante (respectivement +0,1 % et +0,2 %).

4 Évolution de l'emploi salarié départemental

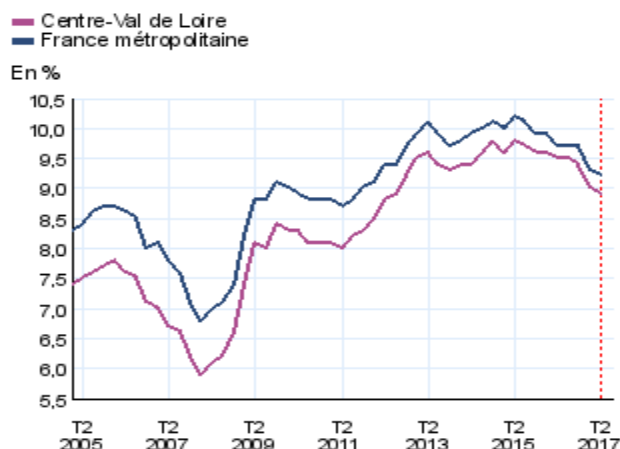


Note : données trimestrielles, données provisoires pour le deuxième trimestre 2017.
Champ : emploi salarié en fin de trimestre hors agriculture, secteurs principalement non marchands et salariés des particuliers employeurs ; données corrigées des variations saisonnières.
Source : Insee, Estimations d'emploi ; Estimations trimestrielles Acooss-Urssaf, Dares, Insee

Le taux de chômage repasse en dessous de 9 %

Dans la continuité des deux trimestres précédents, le taux de chômage diminue légèrement ce trimestre en Centre-Val de Loire (-0,1 point) pour s'établir à 8,9 %. C'est la première fois depuis le 4^e trimestre 2012 qu'il passe sous la barre des 9 %. La baisse est similaire à celle de la France métropolitaine, dont le taux de chômage reste toujours plus élevé (9,2 %) (figure 5).

5 Évolution du taux de chômage



Note : données trimestrielles, données provisoires pour le deuxième trimestre 2017.
Source : Insee, Taux de chômage au sens du BIT et taux de chômage localisés

Le taux de chômage est stable en Eure-et-Loir et dans le Loiret, alors qu'il diminue dans les autres départements de la région (figure 6).

Le Cher reste le département le plus touché avec 9,8 % des actifs au chômage, et le Loir-et-Cher le moins touché avec 8,0 %.

Sur un an, la baisse est légèrement plus importante dans la région qu'au niveau national (respectivement -0,6 % et -0,5 %). Au niveau des départements, c'est dans le Loiret que le recul est le plus important (-0,7 %).

6 Taux de chômage départementaux

	2 ^e trimestre 2017 (%)	Variation (point)	
		sur un trimestre	sur un an
Cher	9,8	-0,1	-0,6
Eure-et-Loir	9,0	0,0	-0,5
Indre	9,3	-0,1	-0,4
Indre-et-Loire	8,6	-0,1	-0,4
Loir-et-Cher	8,0	-0,1	-0,6
Loiret	9,1	0,0	-0,7
Centre-Val de Loire	8,9	-0,1	-0,6
France métropolitaine	9,2	-0,1	-0,5

Note : données trimestrielles, données provisoires pour le deuxième trimestre 2017.
Source : Insee, Taux de chômage au sens du BIT et taux de chômage localisés

Avertissement sur les données de l'emploi :

À partir des résultats du premier trimestre 2017, les estimations trimestrielles d'emploi localisées commentées dans les notes de conjoncture régionale sont réalisées en partenariat avec l'Acooss et les Urssaf (champ hors intérim) ainsi que la Dares (sur l'intérim). La synthèse de l'ensemble des éléments est assurée par l'Insee. Parallèlement aux publications régionales de l'Insee, les Urssaf publient des StatUr notamment sur les effectifs salariés. Les niveaux publiés dans ces deux publications sont différents (emploi en personnes physiques pour l'Insee contre nombre de postes pour les Urssaf) en raison des écarts de champ et de concept. Sur le champ commun, les taux d'évolutions peuvent différer légèrement sur les échelons agrégés présentés dans les notes de conjoncture et les StatUr, compte tenu d'effets de composition liés aux écarts de niveaux. Par ailleurs, l'introduction de la Déclaration sociale nominative (DSN) en remplacement du bordereau récapitulatif de cotisations (BRC) peut transitoirement affecter les comportements déclaratifs des entreprises. Durant la phase de montée en charge de la DSN, des adaptations sont réalisées dans la chaîne de traitement statistique des estimations d'emploi afin de tenir compte de ces changements. Ces modifications sont susceptibles de générer des révisions accrues sur les données.

Des demandeurs d'emploi en augmentation

Au deuxième trimestre 2017, en Centre-Val de Loire, 218 170 demandeurs d'emploi de catégorie A, B et C sont inscrits à Pôle emploi. Par rapport au trimestre précédent, leur nombre augmente de 0,5 %, soit moins qu'au niveau national (+ 1,1 %), bien que le taux de chômage diminue (figure 7). En effet, certaines personnes inactives souhaitant un emploi peuvent être inscrites à Pôle emploi sans être comptabilisées comme chômeurs au sens du BIT.

Les sorties et les entrées des listes de Pôle emploi augmentent de façon importante (respectivement + 6 % et + 8,2 %), laissant les entrées plus élevées en volume.

La situation des jeunes de moins de 25 ans et celle des chômeurs de longue durée continue de se dégrader, contrairement à celle des demandeurs d'emploi âgés de 50 ans ou plus dont le nombre se stabilise (- 0,1 %) après plusieurs trimestres de hausse.

7 Demandeurs d'emploi (A,B,C) inscrits à Pôle emploi

	2 ^e trimestre 2017 (CVS*)	Variation (%)	
		sur un trimestre	sur un an
Centre-Val de Loire	218 170	0,5	1,4
Moins de 25 ans	32 420	0,7	- 4,5
50 ans et plus	53 550	- 0,1	4,6
Inscrits depuis plus d'un an	101 750	0,5	1,6
France métropolitaine	5 563 000	1,1	2,2

Note : données corrigées des variations saisonnières et des effets des jours ouvrables ; Dares, calcul des CVS* - CJO. Chaque année est menée, en même temps qu'au niveau national, une campagne d'actualisation des coefficients de correction des variations saisonnières (CVS), pour tenir compte des données de l'année écoulée. Cette campagne conduit à réviser l'ensemble des séries CVS diffusées.

À l'occasion de la campagne d'actualisation de février 2017, les méthodes d'estimation des coefficients CVS des statistiques nationales, régionales et départementales de demandeurs d'emploi ont été harmonisées. Les séries régionales et départementales publiées sont maintenant corrigées des effets des jours ouvrables (CJO), et la cohérence comptable entre niveaux géographiques des statistiques CVS-CJO est désormais systématiquement assurée.

Sources : Pôle emploi ; Dares, Statistiques mensuelles du marché du travail

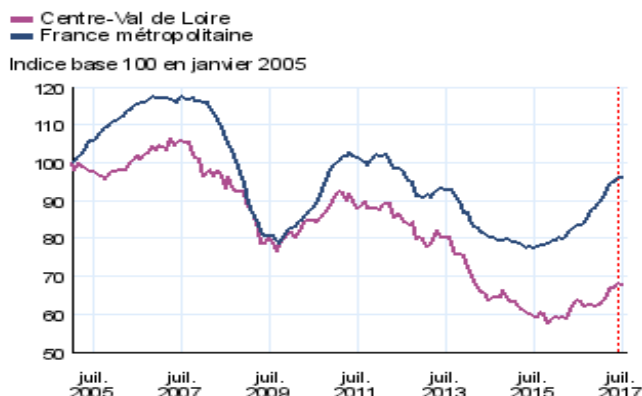
Les constructions de logements toujours en hausse

La tendance des trois derniers trimestres se confirme dans la région avec une nouvelle augmentation pour les autorisations de construction et les mises en chantier de logements, en données cumulées sur douze mois.

Contrairement au trimestre dernier, la progression régionale sur ce trimestre est en deçà du niveau national pour les logements autorisés (respectivement + 0,7 % et + 2,4 %), mais plus importante pour les logements commencés (respectivement + 4,3 % et + 3,1 %) (figure 8).

Sur les douze derniers mois, le nombre d'autorisations de construction de logements en Centre-Val de Loire progresse de 23,3 %. Parallèlement, les mises en chantier augmentent de 10,5 % avec une hausse de 15 % pour les logements collectifs et de 7,1 % pour les logements individuels.

8 Évolution du nombre de logements commencés



Note : données mensuelles brutes, en date réelle. Chaque point représente le cumul des douze derniers mois.

Source : SOeS, Sit@del2

Repli des créations d'entreprises

Après un rebond au premier trimestre 2017, les créations d'entreprises en Centre-Val de Loire diminuent de 2 % ce trimestre. Ce recul est plus marqué qu'en France métropolitaine (- 1,5 %) (figure 9). Le nombre d'entreprises créées au deuxième trimestre 2017 s'établit ainsi à 3 550 unités.

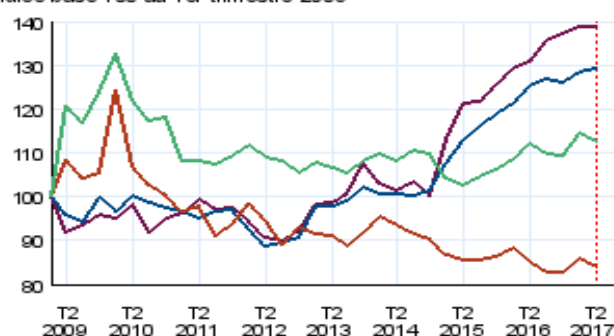
L'industrie est le secteur le plus touché par cette baisse (- 15,6 %), alors que les créations dans le commerce et la construction sont stables.

Sur un an, le nombre de créations d'entreprises diminue dans la région (- 1,4 %), alors qu'il augmente au niveau national (+ 0,5 %).

9 Évolution de la création d'entreprises

■ Centre-Val de Loire hors micro-entr.
■ France métro. hors micro-entr.
■ Centre-Val de Loire y/c micro-entr.
■ France métro. y/c micro-entr.

Indice base 100 au 1^{er} trimestre 2009



Note : les créations d'entreprises hors micro-entrepreneurs sont corrigées des jours ouvrables et corrigées des variations saisonnières (CJO-CVS). Les créations sous régime de micro-entrepreneur sont brutes. Données trimestrielles. L'actualisation des outils de gestion ne permet plus d'identifier précisément les créations par des micro-entrepreneurs

Champ : ensemble des activités marchandes hors agriculture.

Source : Insee, REE (Répertoire des Entreprises et des Établissements - Sirene)

Toujours moins de défaillances d'entreprises

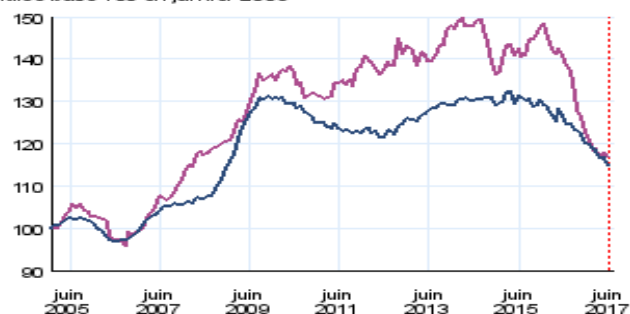
Au deuxième trimestre 2017, 1 870 défaillances d'entreprises sont enregistrées dans la région en cumul annuel. Leur nombre continue ainsi de baisser (- 1,3 %) pour le sixième trimestre consécutif. Contrairement au premier trimestre, la diminution est moins marquée qu'au niveau national (- 2,9 %) (figure 10). Ce recul concerne tous les secteurs, hormis ceux de l'enseignement et de la santé humaine et de l'information et de la communication. La construction et le commerce et réparation d'automobiles restent les secteurs qui comptabilisent le plus de défaillances.

Par rapport à la même période un an auparavant, la baisse des défaillances est plus importante en Centre-Val de Loire (- 16,9 %) qu'en France métropolitaine (- 9,4 %).

10 Évolution des défaillances d'entreprises

■ Centre-Val de Loire
■ France métropolitaine

Indice base 100 en janvier 2005



Note : données mensuelles brutes au 24 août 2017, en date de jugement. Chaque point représente la moyenne des douze derniers mois.

Source : Banque de France, Fiben

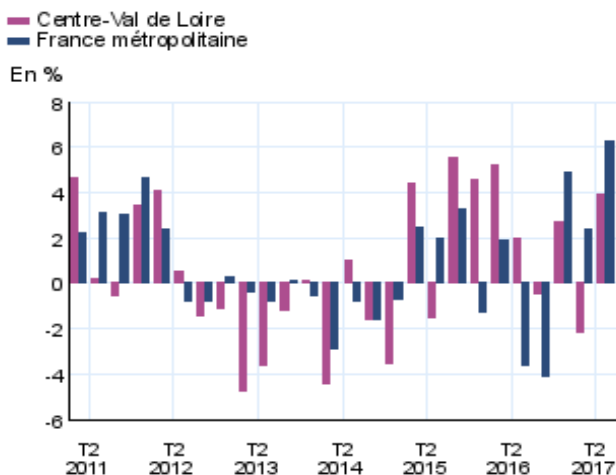
Une fréquentation hôtelière en hausse

Après un trimestre de baisse, la fréquentation hôtelière en Centre-Val de Loire repart à la hausse par rapport à la même période de l'année précédente. Des effets de calendrier et une météo plus clémente pourraient expliquer cette embellie. Le nombre de nuitées augmente ainsi de 4 % au deuxième trimestre 2017, moins fortement qu'en France métropolitaine (+ 6,3 %) (figure 11).

Cette progression dans la région est principalement portée par la clientèle étrangère, avec 10,9 % de nuitées supplémentaires contre + 2,2 % pour la clientèle française.

Comme au deuxième trimestre 2016, la clientèle d'affaires représente une nuitée sur deux.

11 Évolution de la fréquentation dans les hôtels



Note : données trimestrielles brutes. Évolution du nombre de nuitées du trimestre de l'année n par rapport au trimestre de l'année n-1 (%).
Suite au changement de méthode intervenu début 2013, les données 2011 et 2012 ont été rétropolées.
Sources : Insee, en partenariat avec les comités régionaux du tourisme (CRT) et la DGE

Des échanges commerciaux en recul

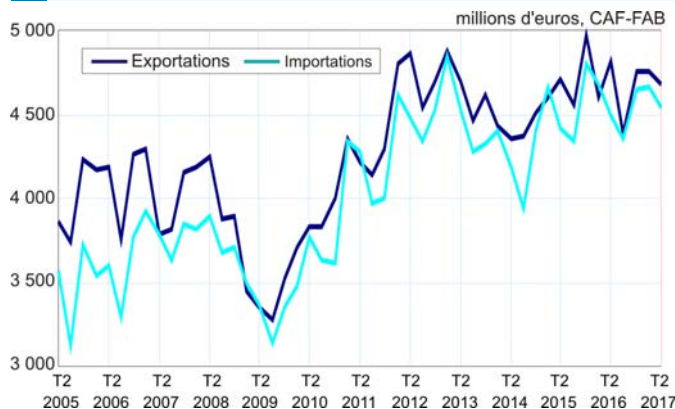
Ce trimestre, alors que les échanges commerciaux diminuent, le solde commercial progresse pour atteindre les 125 millions d'euros. Les exportations restent plus importantes que les importations (respectivement 4,7 et 4,5 milliards d'euros) (figure 12).

Le recul des échanges concerne quasiment tous les secteurs, et plus particulièrement les matériels de transport, les produits chimiques et les produits manufacturés. À l'opposé, les échanges de produits pharmaceutiques sont dynamiques, de même que les exportations de textiles.

Sur un an, la tendance est similaire, les importations baissent davantage que les exportations (respectivement - 2 % et - 0,6 %) pour consolider un solde commercial positif (360 millions d'euros).

Avec plus de 70 % des échanges, l'Union européenne reste le premier partenaire commercial de la région. Les exportations sont en baisse en direction de toutes les zones, sauf celles vers l'Asie qui augmentent.

12 Évolution du commerce extérieur du Centre-Val de Loire



Source : Direction générale des douanes et droits indirects

Contexte national - Le PIB progresse de 0,5 % par trimestre depuis la fin 2016

En France, la croissance est restée stable au deuxième trimestre 2017 (+ 0,5 %, après + 0,5 %). La consommation des ménages a accéléré, l'investissement progresse vigoureusement, mais les exportations, bien qu'en rebond, n'ont pas profité à plein de la demande extérieure en hausse. Le climat des affaires a continué de progresser cet été, s'établissant au plus haut depuis 2011, et la croissance conserverait un rythme solide d'ici la fin de l'année (+ 0,5 % par trimestre), pour atteindre + 1,8 % en moyenne en 2017. L'emploi marchand a continué de progresser vivement (+ 69 000 au T2 après + 52 000 au T1), et ralentirait un peu au second semestre du fait de la suppression de la prime à l'embauche. L'emploi non marchand baisserait quant à lui nettement, du fait de la réduction du nombre d'emplois aidés. Le taux de chômage, qui s'est établi à 9,5 % au deuxième trimestre, reculerait encore légèrement à 9,4 % en fin d'année.

Contexte international - La zone euro comble son retard conjoncturel

L'activité des économies avancées a accéléré au deuxième trimestre 2017, à + 0,7 %, après + 0,4 % au trimestre précédent. Aux États-Unis la croissance s'élèverait à + 2,1 % en 2017, après + 1,5 % en 2016, tandis qu'au Japon l'activité prendrait de l'élan (+ 1,6 % en 2017, après + 1,0 % en 2016). La croissance serait également robuste dans les économies émergentes. Dans la zone euro, l'activité continuerait d'accélérer, à + 2,2 % en prévision en 2017 après + 1,7 % en 2016 : elle résisterait au ralentissement du pouvoir d'achat des ménages grâce à la baisse du taux d'épargne notamment en Espagne et en Italie. Au Royaume-Uni en revanche, l'activité serait pénalisée par le ralentissement de la consommation et n'augmenterait que de + 1,5 % en 2017, après + 1,8 % en 2016. Au total, le commerce mondial, qui a déjà nettement accéléré depuis fin 2016, progresserait de 5,4 % en 2017 après + 1,6 % en 2016.

Insee Centre-Val de Loire
131, rue du faubourg Bannier
45034 Orléans Cedex 1
Tél : 02 38 69 52 52

Directrice de l'Insee : Yvonne Pérot

Rédactrice en chef : Anne Billaut

Relations médias : medias-Centre@insee.fr

ISSN : 2262-5658
© Insee 2017

Pour en savoir plus

- La croissance de l'emploi marque le pas dans la région, *note de conjoncture*, juillet 2017

