

Informations *Rapides*

23 mars 2017 - n° 75

Principaux indicateurs



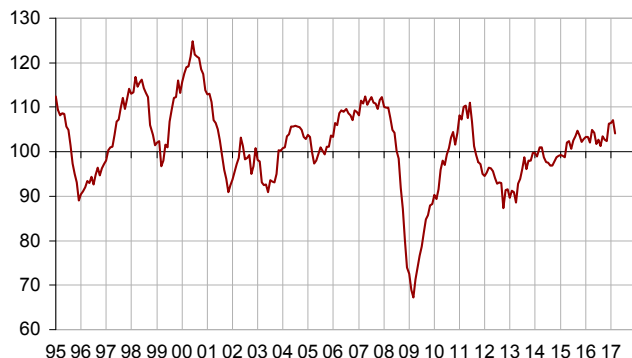
■ Enquête mensuelle de conjoncture dans l'industrie – Mars 2017

En mars 2017, le climat des affaires dans l'industrie manufacturière se replie mais reste au-dessus de la normale

Selon les chefs d'entreprise interrogés en mars 2017, le climat conjoncturel dans l'industrie perd 3 points après avoir atteint en février son plus haut niveau depuis juin 2011. À 104, il reste cependant au-dessus de sa moyenne de long terme (100).

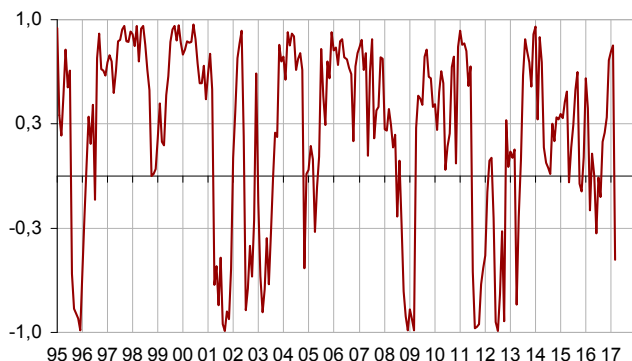
Indicateur synthétique du climat des affaires

Normalisé de moyenne 100 et d'écart-type 10



L'indicateur de retournement passe dans la zone indiquant une conjoncture défavorable.

Indicateur de retournement



Lecture : proche de 1 (respectivement -1), l'indicateur signale un climat conjoncturel favorable (respectivement défavorable). Entre -0,3 et +0,3 : zone d'incertitude conjoncturelle.

Le solde d'opinion des industriels sur leur production passée continue de reculer

En mars 2017, le solde d'opinion des industriels sur leur activité passée baisse de nouveau et repasse légèrement au-dessous de la normale. Le solde sur les perspectives personnelles se replie après avoir atteint en février son plus haut niveau depuis janvier 2008. Il retrouve un niveau proche de celui de janvier, encore nettement au-dessus de sa moyenne.

Les industriels sont un peu moins optimistes sur les perspectives générales de production du secteur. Le solde correspondant diminue légèrement mais reste bien supérieur à sa moyenne de long terme, qu'il excède depuis février 2015.

En mars, les carnets de commandes globaux et étrangers se dégarnissent légèrement tout en restant nettement au-dessus de la normale.

Enfin, les industriels sont quasiment aussi nombreux qu'en février à juger que leurs stocks de produits finis sont inférieurs à la normale : le solde d'opinion est quasi stable au-dessous de sa moyenne de long terme.

Opinion des industriels dans l'industrie manufacturière

Soldes d'opinion, en % CVS

Industrie manufacturière	Moy*	Déc. 16	Jan. 17	Fév. 17	Mars 17
Indicateur synthétique	100	106	106	107	104
Production passée	4	19	12	8	2
Stocks	13	8	6	6	7
Carnets de commandes globaux	-18	-10	-10	-8	-10
Carnets de commandes étrangers	-14	-9	-4	-3	-5
Perspectives personnelles de production	5	8	13	19	12
Perspectives générales de production	-9	6	7	5	3

* Moyenne depuis 1976.

Source : Insee - enquête mensuelle de conjoncture dans l'industrie

Le repli du climat des affaires dans l'industrie résulte d'un recul dans l'ensemble des sous-secteurs, sauf dans les biens d'équipement où le climat des affaires est stable.

Dans l'agroalimentaire, le climat des affaires est moins favorable

Dans l'industrie agroalimentaire, le climat des affaires perd deux points en mars (à 103) mais reste au-dessus de sa moyenne de long terme. Ce nouveau recul provient principalement d'une nouvelle baisse du solde d'opinion sur l'activité passée.

Dans les biens d'équipement, le climat des affaires demeure bien au-dessus de la normale

Dans l'industrie des biens d'équipement, le climat des affaires est stable à 105, au-dessus de la normale. D'un côté, les carnets de commandes se dégarnissent, de l'autre le solde sur les perspectives personnelles de production continue de s'améliorer et atteint son plus haut niveau depuis mars 2011.

Dans les produits informatiques, électroniques et optiques, le climat, déjà nettement au-dessus de la normale, se redresse. Dans l'industrie des machines et équipements, il est quasi stable au-dessus de la normale. En revanche, dans les équipements électriques, il se replie légèrement et retrouve sa moyenne de longue période.

Le climat conjoncturel se maintient au-dessus de la normale dans les matériels de transport

Dans les matériels de transport, le climat conjoncturel perd deux points mais se situe à 105, au-dessus de sa moyenne de longue période. Ce recul provient essentiellement de la baisse des soldes sur les carnets de commandes globaux, les perspectives personnelles de production et la production passée.

Dans l'industrie automobile, le climat des affaires se replie alors qu'il est stable dans la fabrication d'autres matériels de transport. Les deux sont au-dessus de la normale.

Dans les « autres industries », le climat des affaires se replie après avoir atteint son plus haut depuis juin 2011

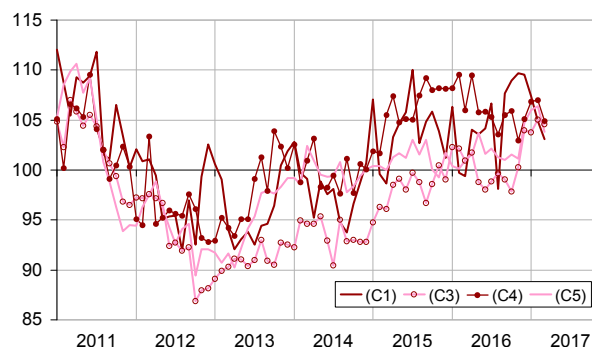
Dans l'ensemble des « autres industries », le climat des affaires perd deux points après avoir atteint son plus haut depuis juin 2011. À 104 il reste toutefois au-dessus de la normale. Cette baisse provient des

carnets de commandes, en particulier pour les commandes provenant de l'étranger, ainsi que des soldes sur la production passée et les perspectives personnelles de production.

Dans l'habillement-textile, le bois-papier, la chimie et la métallurgie, le climat des affaires diminue tout en restant au-dessus de la normale. En revanche, il est stable à son plus haut niveau depuis juin 2011 dans le caoutchouc-plasturgie et s'améliore un peu dans les « autres industries manufacturières ».

Climat des affaires dans les principaux sous-secteurs de l'industrie manufacturière

Normalisés de moyenne 100 et d'écart-type 10 depuis 1990



Légende : (C1) : agroalimentaire - (C3) : biens d'équipement - (C4) : matériels de transport - (C5) : autres industries

Indicateurs synthétiques du climat des affaires dans les sous-secteurs de l'industrie manufacturière

Normalisés de moyenne 100 et d'écart-type 10 depuis 1990

NA* : (A17) et [A38 et A64]	Poids** (%)	Jan. 17	Fév. 17	Mars 17
(C1) Agroalimentaire	21	107	105	103
(C3) Biens d'équipement	11	104	105	105
[C1] Produits informatiques, électroniques et optiques	3	110	108	111
[CJ] Équipements électriques	3	102	102	100
[CK] Machines et équipements	5	100	104	103
(C4) Matériels de transport	15	107	107	105
[CL1] Automobile	7	108	108	105
[CL2] Autres matériels de transport	8	104	104	104
(C5) Autres industries	46	106	106	104
[CB] Textile, habillement, cuir	2	108	109	106
[CC] Bois, papier, imprimerie	5	106	108	104
[CE] Chimie	9	106	110	105
[CG] Caoutchouc, plasturgie...	7	106	107	107
[CH] Métallurgie et autres produits métalliques	11	105	103	101
[CM] Autres industries manufacturières	9	100	100	102

* NA : Nomenclature agrégée, fondée sur la NAF rév.2.

** Poids utilisés pour agréger les soldes d'opinion sous-sectoriels.

Source : Insee - enquête mensuelle de conjoncture dans l'industrie

Pour en savoir plus :

- Des données complémentaires (séries longues, méthodologie, pages internet associées, nomenclatures, etc.) sont disponibles sur la page web de cet indicateur : <https://www.insee.fr/fr/statistiques?debut=0&theme=30&conjoncture=44>
- Retrouvez les séries longues dans la BDM : [G1262](#), [G1263](#), [G1264](#), [G1265](#)
- Suivez-nous aussi sur [Twitter @InseeFr](#) : <https://twitter.com/InseeFr>
- Contact presse : bureau-de-presse@insee.fr

Prochaine publication : le 25 avril 2017 à 8h45