

# Informations Rapides

31 janvier 2017 - n° 32



## ■ Chiffre d'affaires dans l'industrie et la construction – Novembre 2016

### En novembre 2016, le chiffre d'affaires rebondit nettement dans l'industrie manufacturière (+2,4 %)

#### Avertissements

Les indices de chiffres d'affaires (total et à l'exportation) ont été recalculés dans la construction navale afin de mieux prendre en compte des livraisons exceptionnelles de paquebots en 2016.

Il en résulte des révisions inhabituelles dans la construction navale mais également, par agrégation, dans les autres matériels de transport et l'ensemble de l'industrie manufacturière.

Tous les indices commentés dans ce numéro d'Informations Rapides sont des indices « en valeur » (hors taxes) et corrigés des variations saisonnières et des effets de calendrier (CVS-CJO).

Le commentaire présente les évolutions des sous-secteurs par contribution décroissante. La contribution d'un sous-secteur prend en compte son poids et l'ampleur de son évolution.

En novembre 2016, le chiffre d'affaires rebondit nettement dans l'industrie manufacturière (+2,4 % après -0,4 % en octobre). Le rebond est un peu plus marqué à l'exportation (+2,7 % après -0,9 %).

Dans l'ensemble de l'industrie, le chiffre d'affaires se redresse fortement aussi (+2,7 % après -0,3 %).

#### Nette hausse au cours des trois derniers mois (+2,1 %)

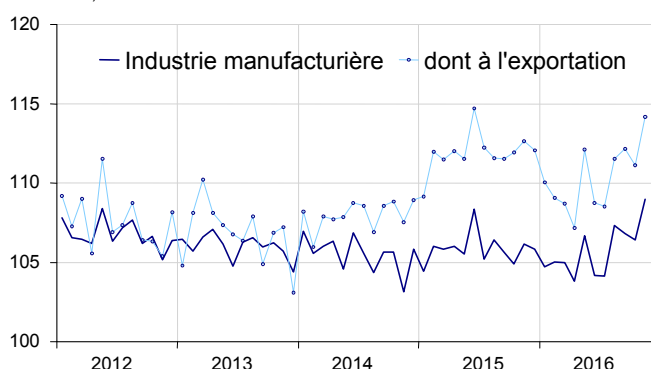
Au cours des trois derniers mois, le chiffre d'affaires augmente nettement dans l'industrie manufacturière de même que dans l'ensemble de l'industrie (+2,1 %). Il croît dans tous les grands secteurs de l'industrie manufacturière : « autres industries » (+1,8 %), matériels de transport (+2,4 %), industries agro-alimentaires (+1,7 %), cokéfaction et raffinage (+7,7 %) et biens d'équipement (+1,4 %).

#### Croissance solide par rapport à l'année précédente (+1,7 %)

Le chiffre d'affaires des trois derniers mois croît nettement par rapport aux trois mêmes mois de l'année précédente dans l'industrie manufacturière (+1,7 %), comme dans l'ensemble de l'industrie (+2,1 %). Sur cette période, il augmente vivement dans les matériels de transport (+6,9 %) et plus modérément dans les industries agroalimentaires (+1,6 %), les biens d'équipement (+1,5 %) et la cokéfaction et raffinage (+1,2 %). Il est quasi stable dans les « autres industries » (+0,1 %).

#### Le chiffre d'affaires dans l'industrie manufacturière

CVS-CJO, base et référence 100 en 2010



Source : Insee

#### Évolution du chiffre d'affaires dans l'industrie et la construction

CVS-CJO, base et référence 100 en 2010

NA : A 10, (A 17)	Poids*	Variation en %			
		Nov./ Oct.	Oct./ Sept.	T/T-1 (1)	T/T-4 (1)
<b>BE : INDUSTRIE</b>	<b>10000</b>	<b>2,7</b>	<b>-0,3</b>	<b>2,1</b>	<b>2,1</b>
<b>CZ : INDUSTRIE MANUFACTURIERE</b>	<b>8346</b>	<b>2,4</b>	<b>-0,4</b>	<b>2,1</b>	<b>1,7</b>
<i>dont à l'exportation</i>	<i>2677</i>	<i>2,7</i>	<i>-0,9</i>	<i>2,6</i>	<i>0,4</i>
(C1) : Industries agro-alimentaires	1685	1,3	0,5	1,7	1,6
(C2) : Cokéfaction et raffinage	561	-1,6	6,6	7,7	1,2
(C3) : Biens d'équipement	953	4,5	-1,6	1,4	1,5
(C4) : Matériels de transport	1265	2,9	-2,2	2,4	6,9
(C5) : Autres industries	3881	2,6	-0,5	1,8	0,1
<b>DE : Industries extractives, énergie, eau, déchets et dépollution</b>	<b>1654</b>	<b>4,0</b>	<b>0,0</b>	<b>2,2</b>	<b>3,6</b>
<b>FZ : CONSTRUCTION</b>	<b>10000</b>	<b>1,3</b>	<b>0,0</b>	<b>3,0</b>	<b>1,3</b>

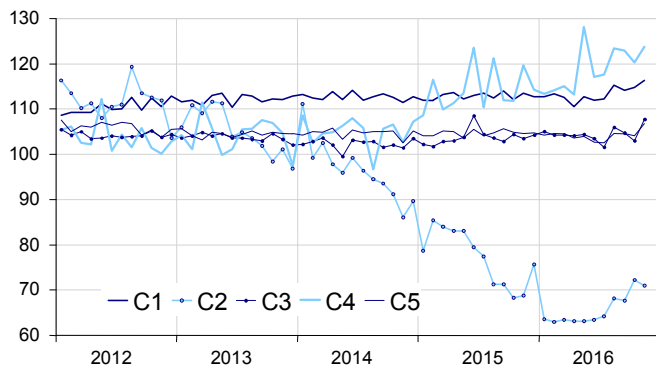
\* : 10000=B...E et F

(1) Trois derniers mois (T) rapportés aux trois mois précédents (T-1) ou aux mêmes mois de l'année précédente (T-4).

Source : Insee

## Le chiffre d'affaires dans l'industrie manufacturière par secteur

CVS-CJO, base et référence 100 en 2010



Source : Insee

### Hausse marquée dans les « autres industries » (+2,6 %)

Le chiffre d'affaires des « autres industries » se redresse en novembre (+2,6 %) après une baisse en octobre (-0,5 %). La hausse est due essentiellement à la *chimie* (+4,5 %), au *caoutchouc, plastique et minéraux non métalliques* (+3,8 %) et à la *pharmacie* (+4,1 %).

### Fort rebond dans les biens d'équipement (+4,5 %)

Le chiffre d'affaires des *biens d'équipement* rebondit vigoureusement en novembre (+4,5 %) après deux mois de net repli (-1,6 % en octobre et -1,2 % en septembre). Il se redresse dans les *machines et équipements n.c.a* (+4,6 %) et les *produits informatiques, électroniques et optiques* (+6,1 %) et continue de progresser dans les *équipements électriques* (+2,5 %).

### Reprise dans les matériels de transport (+2,9 %)

Le chiffre d'affaires des *matériels de transport* se redresse fortement en novembre (+2,9 % après -2,2 % en octobre), grâce aux *autres matériels de transport* (+4,3 % après -7,4 % en octobre). Le chiffre d'affaires de l'*industrie automobile* augmente de nouveau (+1,5 %), mais à un rythme moindre qu'en octobre (+4,5 %).

### Nouvelle hausse dans l'agroalimentaire (+1,3 %)

En novembre, le chiffre d'affaires accélère dans les *industries agricoles et alimentaires* (+1,3 % après +0,5 % en octobre).

### Repli dans la cokéfaction et raffinage (-1,6 %)

En novembre, le chiffre d'affaires se replie dans la *cokéfaction et raffinage* (-1,6 %) après une forte hausse en octobre (+6,6 %).

### Révisions

Dans l'*industrie manufacturière*, l'évolution du chiffre d'affaires en octobre 2016 est inchangée à -0,4 %. Elle est abaissée de 0,1 point dans l'ensemble de l'*industrie*, à -0,3 % contre -0,2 % initialement.

## Évolution du chiffre d'affaires dans l'industrie et la construction

CVS-CJO, base et référence 100 en 2010

Industries :	Poids*	Nov. 2016	Variation en %		
			Nov./ Oct.	Oct./ Sept.	T/T-1 (2)
<b>BE : INDUSTRIE</b>	<b>10000</b>	<b>111,0</b>	<b>2,7</b>	<b>-0,3</b>	<b>2,1</b>
<b>CZ : INDUSTRIE MANUFACTURIERE</b>	<b>8346</b>	<b>109,0</b>	<b>2,4</b>	<b>-0,4</b>	<b>2,1</b>
<i>dont à l'exportation</i>	<i>2677</i>	<i>114,2</i>	<i>2,7</i>	<i>-0,9</i>	<i>2,6</i>
<b>(C1) : Industries agro-alimentaires</b>	<b>1685</b>	<b>116,3</b>	<b>1,3</b>	<b>0,5</b>	<b>1,7</b>
<i>dont à l'exportation</i>	<i>285</i>	<i>119,9</i>	<i>1,1</i>	<i>-0,4</i>	<i>2,3</i>
<b>(C2) : Cokéfaction et raffinage</b>	<b>561</b>	<b>71,0</b>	<b>-1,6</b>	<b>6,6</b>	<b>7,7</b>
<b>(C3) : Biens d'équipement</b>	<b>953</b>	<b>107,7</b>	<b>4,5</b>	<b>-1,6</b>	<b>1,4</b>
<i>dont à l'exportation</i>	<i>469</i>	<i>105,4</i>	<i>3,5</i>	<i>0,1</i>	<i>1,2</i>
[C1] Produits informatiques, électroniques et optiques	306	106,2	6,1	-4,4	-1,1
[CJ] Équipements électriques	245	102,6	2,5	0,6	3,7
[CK] Machines et équipements n.c.a. (1)	402	111,9	4,6	-0,7	2,0
<b>(C4) : Matériels de transport</b>	<b>1265</b>	<b>123,8</b>	<b>2,9</b>	<b>-2,2</b>	<b>2,4</b>
<i>dont à l'exportation</i>	<i>617</i>	<i>124,9</i>	<i>0,6</i>	<i>-3,9</i>	<i>2,1</i>
[CL1] Automobile	702	103,1	1,5	4,5	-1,7
[CL2] Autres matériels de transport	562	149,6	4,3	-7,4	6,2
<b>(C5) : Autres industries</b>	<b>3881</b>	<b>106,8</b>	<b>2,6</b>	<b>-0,5</b>	<b>1,8</b>
<i>dont à l'exportation</i>	<i>1237</i>	<i>112,6</i>	<i>5,6</i>	<i>-1,3</i>	<i>2,9</i>
[CB] Textile, habillement, cuir et chaussure	188	113,1	2,9	0,9	0,9
[CC] Bois, papier et imprimerie	436	98,8	2,8	-0,5	1,1
[CE] Chimie	745	104,5	4,5	-1,3	3,4
[CF] Pharmacie	304	111,5	4,1	0,0	-2,2
[CG] Caoutchouc, plastique et minéraux non métalliques	629	106,0	3,8	-1,3	1,5
[CH] Métallurgie et produits métalliques	926	102,4	0,9	1,1	2,7
[CM] Autres industries manufacturières y. c réparation et installation	653	117,8	1,1	-1,6	2,1
<b>DE : Industries extractives, énergie, eau, gestion des déchets et dépollution</b>	<b>1654</b>	<b>121,3</b>	<b>4,0</b>	<b>0,0</b>	<b>2,2</b>
[BZ] Industries extractives	70	92,7	3,6	-1,8	0,1
[DZ] Électricité, gaz, vapeur et air conditionné	1205	124,0	3,3	0,2	2,4
[EZ] Eau, assainissement, déchets et dépollution	379	117,9	6,5	-0,2	2,0
<b>FZ : CONSTRUCTION</b>	<b>10000</b>	<b>105,4</b>	<b>1,3</b>	<b>0,0</b>	<b>3,0</b>

\* : 10000=B...E et F

(1) n.c.a. : non classé ailleurs

(2) Trois derniers mois rapportés aux trois mois précédents

Source : Insee

### Révision des variations


en point de %

	Oct. / Sept.	Sept. / Août	Août / Juil.	T3 2016 / T2 2016	2015 / 2014
<b>Industrie (BE)</b>	<b>-0,12</b>	<b>0,04</b>	<b>-0,01</b>	<b>0,81</b>	<b>0,04</b>
série brute	-0,45	-0,01	0,12	1,74	0,03
coefs CVS-CJO	0,33	0,05	-0,13	-0,92	0,01
<b>Industrie manufacturière (CZ)</b>	<b>-0,04</b>	<b>-0,01</b>	<b>-0,04</b>	<b>0,90</b>	<b>0,04</b>
série brute	-0,30	-0,01	0,12	2,10	0,03
coefs CVS-CJO	0,26	0,00	-0,16	-1,20	0,01

Lecture : dans l'industrie manufacturière, l'évolution CVS-CJO entre septembre et octobre 2016 est révisée de -0,04 point après arrondi, dont -0,30 point à la suite des révisions de données brutes et +0,26 point en raison du recalcul des coefficients CVS-CJO.

Source : Insee

### Pour en savoir plus :

- Des données complémentaires (séries longues, méthodologie, pages internet associées, etc.) sont disponibles sur la page web de cette publication : <https://www.insee.fr/fr/statistiques?debut=0&theme=30&conjoncture=6>
- Retrouvez les séries longues dans la BDM : [G1781](#), [G1782](#), [G1783](#), [G1784](#), [G1785](#), [G1787](#) et [G1786](#)
- Contact presse : [bureau-de-presse@insee.fr](mailto:bureau-de-presse@insee.fr)
-  Suivez-nous aussi sur [Twitter @InseeFr](#)

Prochaine publication : 28 février 2017 à 12h00