



## Des créateurs d'entreprises picards de plus en plus diplômés et expérimentés

De 2002 à 2014, les créations d'entreprises (hors auto-entrepreneurs) en Picardie se sont davantage orientées vers les activités de services à la population.

Côté profil des créateurs, c'est la formation qui a le plus évolué : en 2014, 37 % des créateurs ont un diplôme de l'enseignement supérieur et 40 % un diplôme de l'enseignement professionnel du secondaire, respectivement sept et trois points de plus qu'en 2002. La présence des diplômés de l'enseignement professionnel sur l'enseignement supérieur est une particularité persistante de la région.

L'augmentation du niveau de formation et de l'expérience des créateurs de 2002 à 2014 a bénéficié à l'ensemble des territoires picards. En 2014, la répartition géographique des créateurs d'entreprises selon leur niveau de qualification est plus homogène.

Joël Dekneudt, Cédric Tassart, Insee

En 2014, la création de près de 5 000 entreprises en Picardie, hors auto-entrepreneurs, confirme le dynamisme entrepreneurial observé sur le territoire depuis 2010, période depuis laquelle le taux de création (*définitions*) est supérieur à celui du niveau national (*figure 1*).

Au début des années 2000, le moindre dynamisme de la création en Picardie s'observait essentiellement dans les activités de services. « Un début de rattrapage du sec-

teur tertiaire parmi les créations nouvelles » était évoqué dans une étude sur les années 2002 à 2004 (*Pour en savoir plus*). Les écarts entre la Picardie et la France se sont réduits au fil des années. La différence de deux points pour les activités économiques de la sphère présentielle, tournées vers la population, s'est partiellement résorbée en 2014. Du côté des activités économiques de la sphère productive (industrie, services aux entreprises...), le taux de création est supé-

rieur au taux national depuis 2010 après être resté en retrait entre 2003 et 2008.

L'évolution du nombre de créations d'entreprises depuis 2002 est marquée par une baisse en 2009 due à l'instauration du statut d'auto-entrepreneur (*figure 2*). Ce statut a capté une part des créations classiques notamment dans les secteurs des services aux ménages et de la construction (*Pour en savoir plus*).

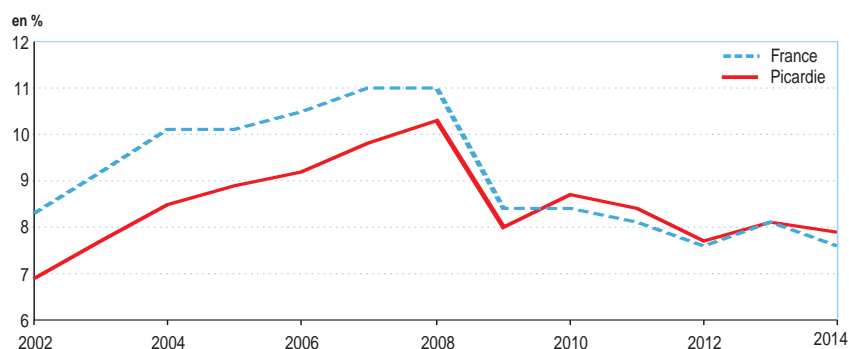
Le taux de création est variable au sein des 26 territoires étudiés (*définitions*). Le dynamisme de la création reste fortement influencé par la proximité de l'Île-de-France. Ainsi, les territoires situés dans l'Oise ont des taux de création avoisinant ou dépassant 10 % (*figure 3*).

### La construction, premier secteur de la création en Picardie devant le commerce

La répartition des créations d'entreprises par secteur d'activité montre que les spécificités du territoire picard sur longue période persistent. La prépondérance du secteur de la construction parmi les créations perdure de 2002 à 2014. C'est devenu le premier secteur d'activité pour les créations ces der-

#### 1 Depuis 2009, le taux de création en Picardie côtoie le taux national

Évolution du taux de création depuis 2002



Source : Insee, *démographie d'entreprise, hors auto-entrepreneur*.



nières années, devant le commerce. Cela n'est pas le cas au niveau national où le commerce et les services aux entreprises demeurent aux premières places (figure 4).

Le plus faible dynamisme de la création d'entreprise en Picardie dans les services aux entreprises est aussi une constante depuis 2002. Cette faiblesse porte sur les activités scientifiques et techniques qui sont moins présentes qu'en moyenne nationale dans l'économie picarde, mais elle concerne aussi les services administratifs, de soutien et opérationnels qui ne présentent toutefois pas de sous-représentation sur le territoire.

### Des créateurs plus diplômés qu'en 2002

De 2002 à 2014, le profil du créateur d'entreprise a évolué tant sur le plan de la formation initiale que celui de la situation professionnelle antérieure.

Alors qu'en 2002, 27 % des créateurs d'entreprise en Picardie possèdent au plus le brevet des collèges, ils ne sont plus que 17 % en 2014. Les créateurs sont plus souvent diplômés de l'enseignement supérieur et représentent 36 % des créateurs en 2014, sept points de plus qu'en 2002. La part des créateurs issus de l'enseignement professionnel du secondaire (CAP, BEP, Bac professionnel et technologique) progresse de trois points, passant de 36 à 39 % (figure 5). Parmi eux, les bacheliers sont plus fréquents : 37 % sont titulaires d'un baccalauréat professionnel ou technologique en 2014 alors qu'ils étaient 24 % en 2002.

En 2002, le niveau de formation des créateurs picards était en retrait par comparaison du niveau national. D'une part, les personnes faiblement diplômées étaient davantage présentes parmi les créateurs (27 % vs 24 %). D'autre part, les diplômés de l'enseignement supérieur étaient moins représentés (29 % vs 32 %). En 2014, le moindre niveau de formation des créateurs s'est partiellement résorbé (17 % vs 16 %) et la part des créateurs diplômés de l'enseignement supérieur a augmenté moins rapidement (+ 4 points) qu'en moyenne nationale (+ 10 points). Elle présente un écart de

dix points (36 % vs 46 %). La raison en est la progression des créateurs titulaires d'un CAP, BEP, baccalauréat professionnel ou technologique en Picardie, alors que leur part se réduit au niveau national au profit des diplômés du supérieur.

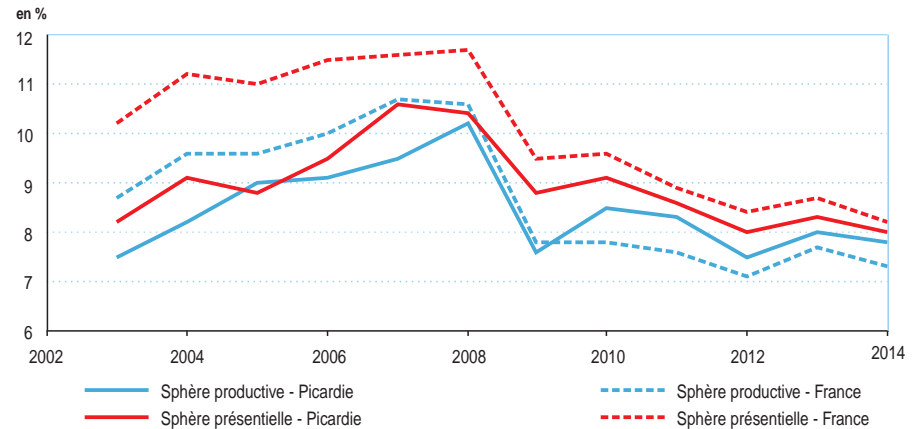
C'est dans le secteur de la construction, surreprésenté dans les créations picardes, que ce niveau de formation est le plus fréquent :

60 % contre 48 % au niveau national. Il s'observe aussi dans le transport-logistique, les services de soutien aux entreprises et les services aux ménages et se situe au-dessus de la moyenne nationale (+ 9 points).

Au regard des générations antérieures d'entrepreneurs, l'élévation du niveau de formation des créateurs apparaît comme un facteur favorable à la pérennité des entreprises. Ainsi, pour les

## 2 Le dynamisme de la création dans les activités de la sphère productive est plus fort en Picardie

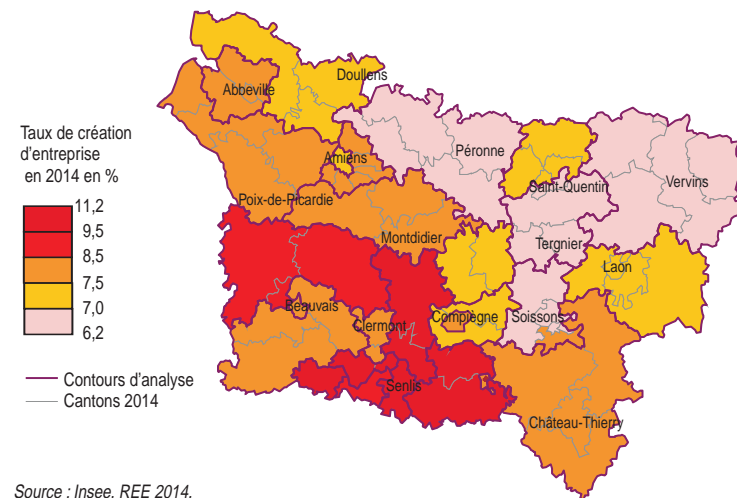
Évolution du taux de création par sphère



Source : Insee, démographie d'entreprise, hors auto-entrepreneur.

## 3 Le dynamisme de la création d'entreprise toujours soutenu dans le sud de l'Oise

Taux de création dans les 26 territoires étudiés

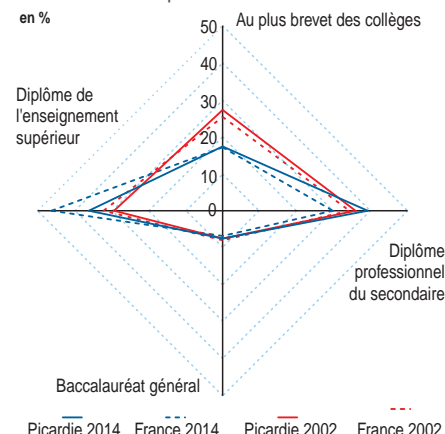


Source : Insee, REE 2014.

©IGN - Insee 2016

## 5 Les diplômés de l'enseignement professionnel du secondaire progressent parmi les créateurs picards

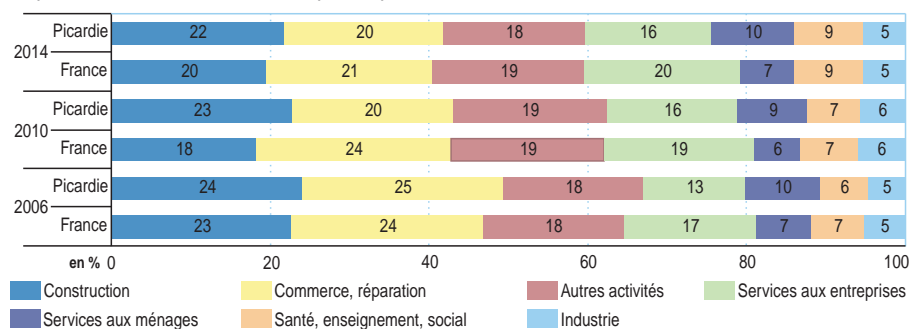
Répartition des créateurs d'entreprises selon leur niveau de diplôme



Source : Insee, SINE.

## 4 La part des entreprises créées dans le secteur des services aux entreprises demeure plus faible en Picardie

Répartition des créations d'entreprises par secteur d'activité



Source : Insee, SINE.

entreprises créées en 2010, la probabilité de maintenir leur activité pendant les trois premières années était supérieure quand le créateur était titulaire d'un diplôme de l'enseignement supérieur ou d'un baccalauréat professionnel ou technologique.

### Des créateurs davantage expérimentés et plus fréquemment proches de l'emploi

La proximité du dernier emploi et l'expérience acquise dans le domaine d'activité de l'entreprise créée sont également des facteurs favorables à la pérennité de celle-ci. Sous ces deux angles, la cohorte des créateurs de 2014 est la plus expérimentée des quatre dernières suivies par l'enquête SINE (*définitions*). D'une part, 59 % des créateurs picards avaient un emploi juste avant la création (*figure 6*). Cette proportion est en hausse de sept points par rapport à 2002 et de dix par rapport à 2010. Elle s'accompagne d'une baisse à la fois du nombre de créateurs en sortie du chômage (- 3 points) et de créateurs sans activité professionnelle (- 4 points).

D'autre part, 60 % des créateurs ont acquis de l'expérience dans une entreprise de même activité avant leur création, soit neuf points de plus qu'en 2002 (*figure 7*). Cette hausse concerne plus particulièrement les plus expérimentés où la part de ceux pouvant justifier d'au moins dix ans d'expérience, dans l'activité de leur entreprise, passe de 24 % à 32 %.

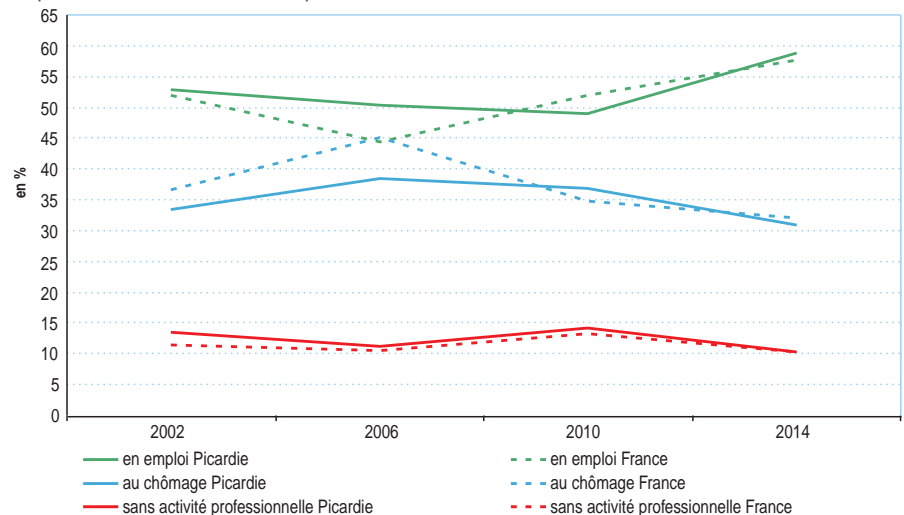
### Les jeunes créateurs sont plus fréquents dans les centres urbains

L'ensemble des 26 territoires étudiés de la Picardie (*définitions*) a bénéficié de l'augmentation du nombre de créateurs plus expérimentés. Les créateurs picards se répartissent en sept profils types selon leurs caractéristiques personnelles, tout particulièrement leur niveau de formation et leur expérience (*encadré*). La distribution des créateurs selon ces profils dans les territoires est plus homogène en 2014 qu'en 2002. En 2002, les créateurs les plus formés étaient davantage concentrés autour de Compiègne (*figure 8*), avec une proportion plus élevée d'anciens cadres expérimentés, ou autour de Beauvais et Amiens, avec davantage de jeunes créateurs plutôt qualifiés. À l'inverse les créateurs les moins qualifiés et les créateurs ayant une double activité étaient davantage présents à l'ouest et au sud de la Somme ainsi qu'en Thiérache.

En 2014, la concentration géographique des créateurs les plus formés s'atténue. Seul le territoire d'Amiens se distingue par une proportion d'anciens cadres plus élevée que dans les autres zones et les jeunes créateurs qualifiés sont davantage présents uniquement dans les centres urbains d'Amiens, Compiègne, Saint-Quentin et Soissons. Les autres territoires se distinguent essentiellement par la proportion de créateurs antérieurement au chômage ou expérimentés (2014 uniquement) au chômage qui sont davantage présents dans l'est de l'Oise, le sud de la Somme et Abbeville.

## 6 Près de 60 % des créateurs avaient un emploi avant la création

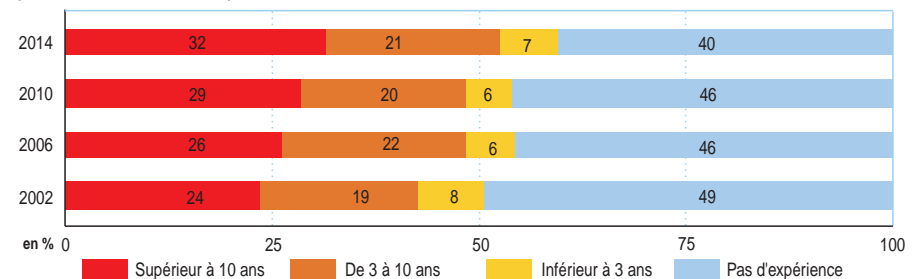
Répartition des nouvelles entreprises selon l'activité antérieure du créateur



Source : Insee, SINE.

## 7 En 2014, près de 60 % des créateurs picards avaient un emploi avant la création

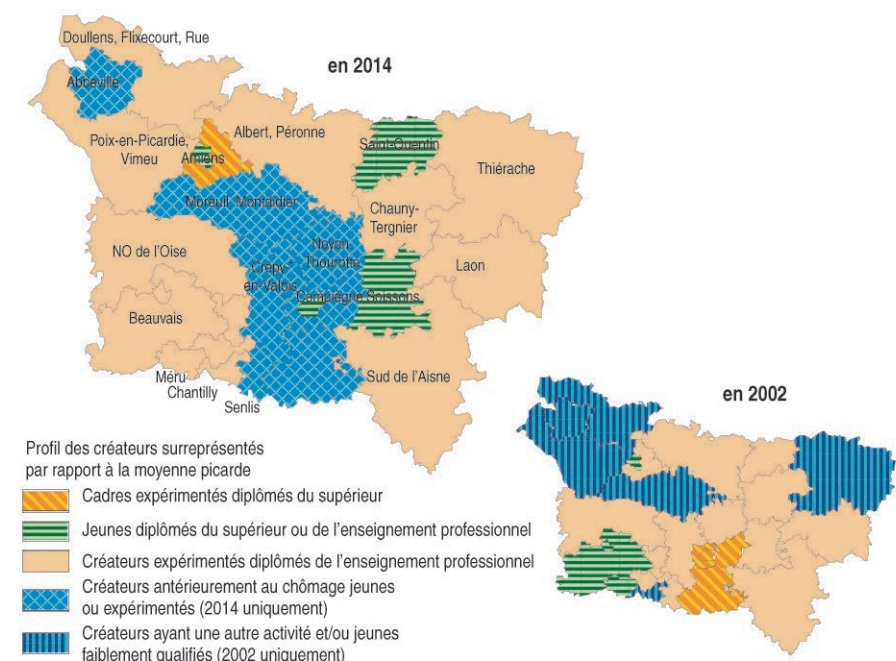
Répartition des créateurs picards selon leur expérience dans une entreprise de même activité que leur nouvelle entreprise



Source : Insee, SINE.

## 8 Des profils de créateurs d'entreprises plus homogènes en 2014 qu'en 2002

Typologie des territoires selon le profil des créateurs d'entreprises les plus représentés en 2002 et 2014



Source : Insee, SINE.



Contrairement à 2002, cette distinction ne porte pas sur le niveau de formation ou l'expérience des créateurs mais uniquement sur leur activité avant la création. ■

## Définitions

**SINE (Système d'information sur les nouvelles entreprises)** est un dispositif qui suit pendant cinq ans une génération de nouvelles entreprises sur quatre par trois enquêtes. Une première interrogation a lieu dans les premiers mois suivant la création, une deuxième après trois ans d'activité et une troisième après cinq ans. Dans le cadre de SINE, l'Insee a effectué l'interrogation exhaustive des nouveaux entrepreneurs picards du premier semestre 2014 des secteurs de l'industrie, de la construction, du commerce et des services marchands. Une extension de l'enquête avait déjà été réalisée pour la génération d'entreprises créées au premier semestre 2002.

Les 26 zones retenues pour l'**analyse infra-départementale** ont été constituées pour rassembler au moins 50 créations d'entreprises au cours du premier semestre 2014 (dont une vingtaine de créations féminines). Elles recouvrent soit une commune, soit un regroupement des parties de cantons hors partie commune centre, soit un regroupement de cantons.

### Création d'entreprises :

Depuis janvier 2007, la notion de création d'entreprises s'appuie sur un concept harmonisé au niveau européen : une création d'entreprises correspond à l'apparition d'une unité légale exploitante n'ayant pas de prédécesseur. Il n'y a création d'une entreprise que si elle s'accompagne de la mise en œuvre de nouveaux moyens de production. Cette nouvelle notion de création d'entreprises est plus large que celle de création pure puisqu'elle inclut notamment les réactivations d'entreprises dont la dernière cessation remonte à plus d'un an et les reprises d'entreprises s'il n'y a pas continuité de l'entreprise. Cette continuité est évaluée à la lumière de la localisation de l'entreprise et de l'activité qui y est exercée.

### Taux de création d'entreprises :

Rapport du nombre des créations d'entreprises d'une année au stock d'entreprises au 1<sup>er</sup> janvier de cette même année.

## Sept profils de créateurs d'entreprises en Picardie

L'analyse des caractéristiques des nouveaux chefs d'entreprise (âge, activité antérieure, formation, motivation...) en 2002 et en 2014, indépendamment des spécificités de leur entreprise, conduit à retenir sept profils de créateurs.

Trois de ces profils correspondent à des personnes ayant une expérience professionnelle dans le domaine d'activité de leur création (57 %). Ce sont des créateurs de plus de trente ans, disposant d'un diplôme soit de la formation professionnelle du secondaire (30 % des créateurs), soit de l'enseignement supérieur (26 %). Alors que les premiers étaient plus fréquemment au chômage avant la création, une partie des diplômés du supérieur avaient un emploi (7 % de l'ensemble des créateurs). Cette part n'a pas évolué par rapport à 2002, alors que la part des diplômés du supérieur qui étaient au chômage augmente de 13 % en 2002 à 20 % en 2014.

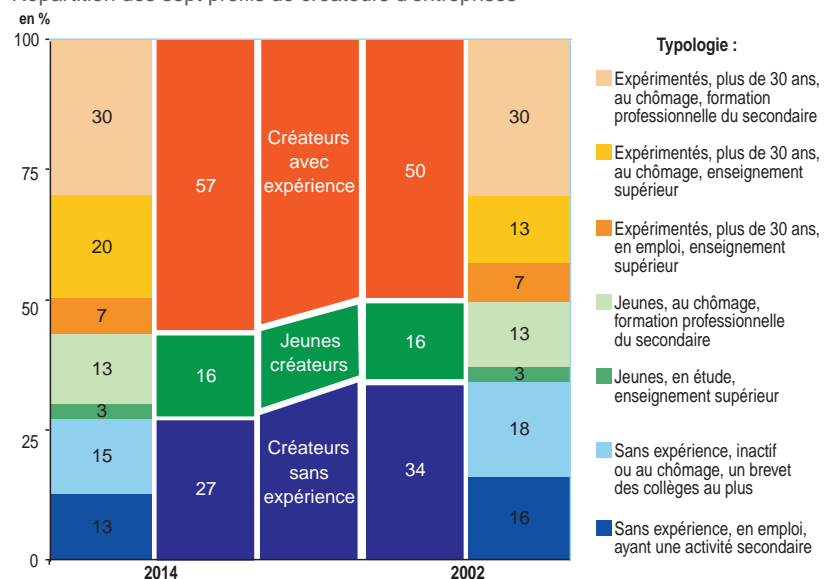
Les jeunes créateurs (16 %), âgés de moins de 30 ans, constituent deux classes selon qu'ils étaient étudiants (3 % des créateurs) ou au chômage avant la création (13 % des créateurs). Ces derniers disposent le plus fréquemment d'un diplôme de l'enseignement professionnel du secondaire et d'une expérience dans le domaine d'activité de leur entreprise.

Les deux dernières classes comprennent les créateurs sans expérience professionnelle (27 %). Elles sont toutes deux en

baisse par rapport à 2002. La première (15 % des créateurs en 2014) comprend des créateurs sans diplôme qualifiant et qui étaient soit sans activité, soit au chômage avant la création. La seconde (13 % des créateurs en 2014) rassemble des créateurs de divers niveaux de formation qui créent dans un domaine où ils n'ont pas d'expérience et pour 80 % d'entre eux ont une autre activité en dehors de leur entreprise.

### 9 Une part de créateurs expérimentés plus importante

Répartition des sept profils de créateurs d'entreprises



Source : Insee, SINE.

**Insee Hauts-de-France**  
130, avenue du Président J.F. Kennedy  
CS 70769  
59 034 Lille Cedex

**Directeur de la publication :**  
Daniel Huart

**Rédactrice en chef :**  
Nadine Lhuillier  
ISSN : 2492-4253  
© Insee 2016

**Crédit photos :** Photos libres de droits de  
www.office.microsoft.com

## Pour en savoir plus

- Thieffry M., Hecquet V., « Dynamique de la création d'entreprises en Picardie », *Insee Picardie dossiers* N° 40 - 2005
- Barruel F., Thomas S., Filatriau O., Mariotte H., « Créateurs d'entreprises : avec l'auto-entrepreneuriat, de nouveaux profils », *Insee Première* N° 1487 - février 2014
- Davoust T., Dehon B., Dekneudt J., Dufour J-M., Mierlot J-M., Wyckaert M., Thabet S., « Création d'entreprises en Picardie : le devenir de la génération 2002 », *Insee Picardie Dossiers* - mai 2008

