



Stagnation de l'emploi

Au deuxième trimestre 2016, l'emploi salarié en Centre-Val de Loire est en léger recul après plusieurs trimestres de hausse, alors qu'il poursuit sa croissance en France métropolitaine. Seul le commerce bénéficie d'une embellie en matière d'emploi. L'intérim, élément moteur ces derniers trimestres, se replie. Le nombre de demandeurs d'emploi augmente. Alors que la construction de logements poursuit sa croissance, tout comme la fréquentation hôtelière, les créations d'entreprises ralentissent ce trimestre. Le solde du commerce extérieur est à nouveau positif grâce à des exportations très dynamiques.

Caroline Métois (Insee), Christophe Le Guinio (Directe)

Rédaction achevée le 10 octobre 2016

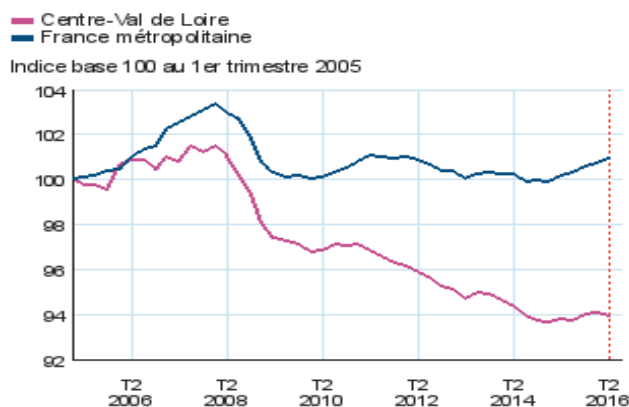
Stagnation de l'emploi salarié

En Centre-Val de Loire, après plusieurs trimestres d'amélioration, l'emploi salarié marchand stagne au deuxième trimestre 2016 (-0,1%). La région compte désormais 560 000 emplois salariés. À l'inverse, l'emploi salarié en France métropolitaine est en hausse (+0,2%). Malgré ce dernier trimestre moins favorable, sur un an, l'emploi régional augmente, mais dans une moindre mesure qu'au niveau national (respectivement +0,2% et +0,8%) (figure 1).

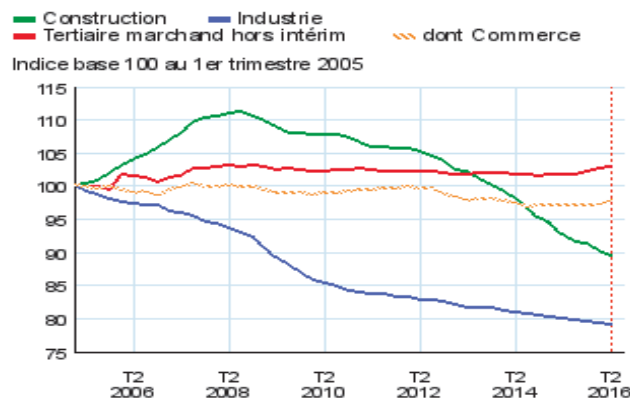
Dans les principaux secteurs d'activité, la situation est plus contrastée. Le commerce gagne des effectifs (+0,7%), alors que l'industrie, la construction mais surtout l'intérim en perdent (de -0,3% à -1,4%). L'emploi dans les services est stable ce trimestre (figure 2).

Sur un an, alors que l'industrie et la construction subissent des pertes d'effectifs, le commerce, les services et l'intérim soutiennent l'emploi dans la région.

1 Évolution de l'emploi salarié marchand



2 Évolution de l'emploi salarié marchand par secteur



Note : données trimestrielles, données provisoires pour le deuxième trimestre 2016.

Champ : emploi salarié en fin de trimestre hors agriculture, secteurs principalement non marchands et salariés des particuliers employeurs ; données corrigées des variations saisonnières.

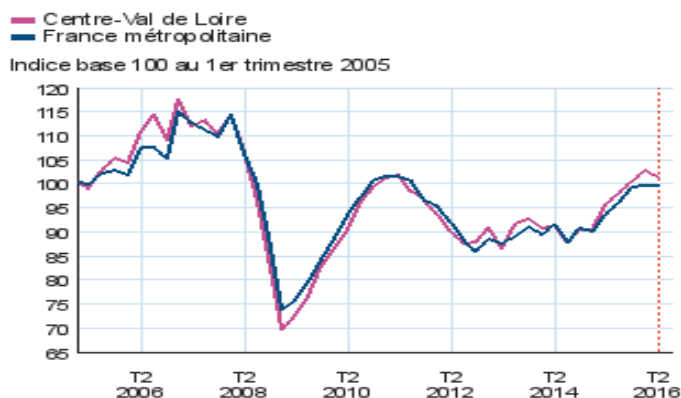
Source : Insee, Estimations d'emploi

Coup de frein pour l'intérim

Pour la première fois depuis fin 2014, l'emploi salarié dans l'intérim diminue ce trimestre dans la région. Il se replie de 1,4 %, dans un contexte national stable (*figure 3*).

La tendance sur une année reste cependant orientée à la hausse, aussi bien en Centre-Val de Loire qu'en France métropolitaine (respectivement + 5,7 % et + 6,5 %).

3 Évolution de l'emploi intérimaire



Note : données trimestrielles, données provisoires pour le deuxième trimestre 2016.
Champ : emploi en fin de trimestre ; données corrigées des variations saisonnières.
Source : Insee, Estimations d'emploi

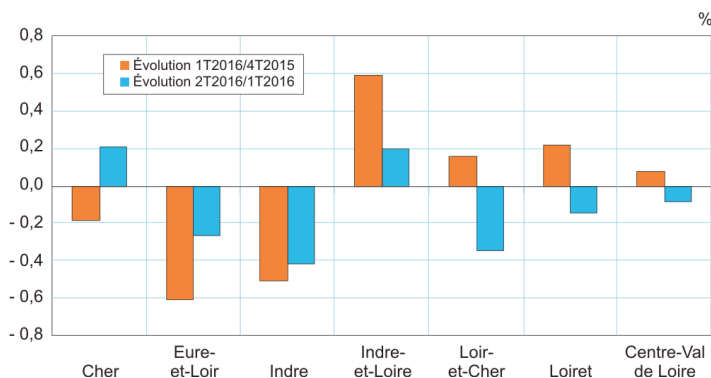
Baisse de l'emploi dans quatre départements

Comme au 1^{er} trimestre 2016, l'emploi diminue en Eure-et-Loire et dans l'Indre au deuxième trimestre (respectivement - 0,3 % et - 0,4 %) (*figure 4*). Sur un an, la tendance est à la baisse dans ces deux départements.

À l'opposé, l'emploi progresse encore ce trimestre en Indre-et-Loire (+ 0,2 %), mais moins nettement qu'au premier trimestre. Sur une année, l'emploi croît ainsi fortement dans ce département (+ 0,9 %). L'évolution est plus contrastée dans les trois autres départements de la région. Dans le Loir-et-Cher et le Loiret, la hausse de l'emploi enregistrée au premier trimestre marque le pas. L'évolution de l'emploi sur les douze derniers mois est toutefois bien orientée dans le Loiret, contrairement à celle du Loir-et-Cher.

Les évolutions sont inversées dans le Cher qui gagne des emplois ce trimestre, alors qu'il en perdait au trimestre précédent. L'évolution de l'emploi dans le Cher reste toutefois positive sur un an.

4 Évolution de l'emploi salarié

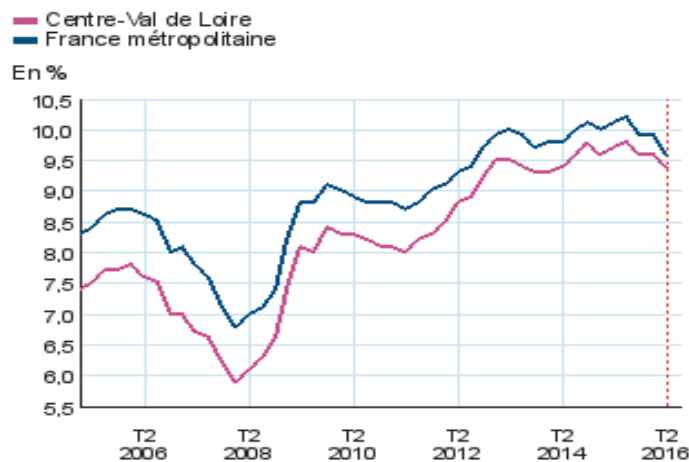


Note : données trimestrielles, données provisoires pour le deuxième trimestre 2016.
Champ : emploi salarié en fin de trimestre hors agriculture, secteurs principalement non marchands et salariés des particuliers employeurs ; données corrigées des variations saisonnières.
Source : Insee, Estimations d'emploi

Recul du taux de chômage

Après une période de stabilisation, le taux de chômage diminue légèrement en Centre-Val de Loire au deuxième trimestre, tout comme en France métropolitaine. Il s'établit dans la région à 9,4 %, et reste inférieur au taux national de 9,6 % (*figure 5*).

5 Évolution du taux de chômage



Note : données trimestrielles, données provisoires pour le deuxième trimestre 2016.
Source : Insee, Taux de chômage au sens du BIT et taux de chômage localisés

Cette légère baisse concerne tous les départements de la région, l'évolution étant très légèrement moins favorable dans l'Indre (*figure 6*).

Sur un an, le taux de chômage diminue dans tous les départements, à l'exception de l'Indre où il reste stable. Cette baisse est particulièrement marquée dans le Loiret et le Loir-et-Cher (respectivement - 0,4 % et - 0,5 %). Le Cher reste le territoire le plus touché de la région (10,5 %).

6 Taux de chômage

	2 ^e trimestre 2016 (%)	Variation (point)	
		sur un trimestre	sur un an
Cher	10,5	- 0,2	- 0,2
Eure-et-Loire	9,4	- 0,2	- 0,3
Indre	9,6	- 0,1	0,0
Indre-et-Loire	9,0	- 0,2	- 0,3
Loir-et-Cher	8,6	- 0,2	- 0,5
Loiret	9,7	- 0,2	- 0,4
Centre-Val de Loire	9,4	- 0,2	- 0,3
France métropolitaine	9,6	- 0,3	- 0,5

Note : données trimestrielles, données provisoires pour le deuxième trimestre 2016.
Source : Insee, Taux de chômage au sens du BIT et taux de chômage localisés

Davantage de demandeurs d'emploi

Au deuxième trimestre 2016, plus de 215 000 demandeurs d'emploi de catégorie A, B et C sont inscrits à Pôle emploi en Centre-Val de Loire. Ce nombre augmente de 0,4 %, alors qu'il diminue au niveau national (- 0,4 %). Les entrées comme les sorties s'accroissent fortement ce trimestre dans la région (respectivement + 7,5 % et + 8,8 %).

Après une amélioration de la situation des jeunes au cours des derniers trimestres, le nombre de demandeurs de moins de 25 ans repart à la hausse.

Alors que la situation se dégrade toujours pour les personnes âgées de 50 ans ou plus (+ 0,8 %), elle s'améliore ce trimestre pour les demandeurs de longue durée (- 1,7 %) (*figure 7*).

7 Demandeurs d'emploi (A,B,C) inscrits à Pôle emploi

	2 ^e trimestre 2016 (CVS*)	Variation (%)	
		sur un trimestre	sur un an
Centre-Val de Loire	215 660	0,4	2,3
Moins de 25 ans	34 230	1,0	- 3,6
50 ans et plus	51 160	0,8	6,1
Inscrits depuis plus d'un an	100 040	- 1,7	4,9
France métropolitaine	5 435 000	- 0,4	0,9

Note : données corrigées des variations saisonnières ; Calcul des CVS* : Pôle emploi Centre-Val de Loire, Direccte Centre-Val de Loire.

Une campagne de réactualisation des coefficients de correction des variations saisonnières est menée chaque année au cours du mois de février. Cette campagne a été réalisée en février 2016 et modifie désormais l'historique des données des années antérieures.

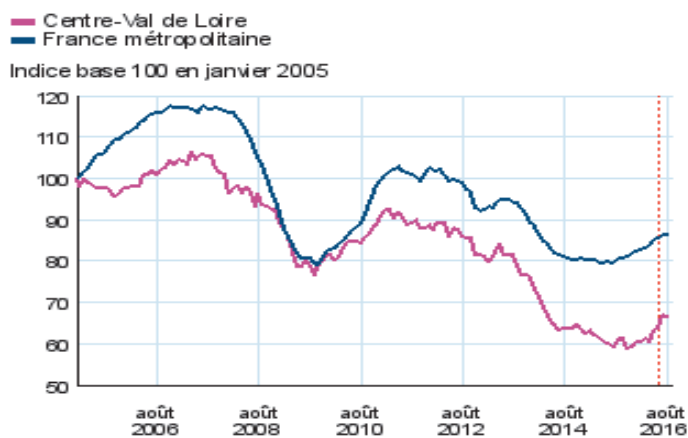
Sources : Pôle emploi ; Dares, Statistiques mensuelles du marché du travail

Construction de logements en hausse

Prolongeant la tendance du trimestre précédent, le nombre de logements commencés progresse fortement en Centre-Val de Loire (+ 3,0 %). Cette évolution est plus marquée qu'en France métropolitaine (+ 2,0 %). Sur un an, les mises en chantier progressent (+ 3,4 %), comme nationalement (figure 8). Sur les douze derniers mois, les constructions d'habitat collectif et individuel augmentent (respectivement + 7,9 % et + 2,5 %).

À l'inverse, les autorisations de construction poursuivent leur repli au deuxième trimestre alors qu'elles augmentent fortement au niveau national (respectivement - 0,4 % et + 2,4 %). Sur un an, les autorisations chutent (- 9,9 %), dans une tendance nationale à la hausse.

8 Évolution du nombre de logements commencés



Note : données mensuelles brutes, en date réelle. Chaque point représente le cumul des douze derniers mois.

Source : SOeS, Sit@del2

Repli des créations d'entreprises

Après plusieurs trimestres de croissance, la création d'entreprises recule au deuxième trimestre 2016 dans la région (- 2,8 %) alors qu'elle croît en France métropolitaine (+ 3,0 %) (figure 9). Le nombre d'entreprises créées s'établit ainsi à 3 600 unités en Centre-Val de Loire.

Dans la région, le repli des créations concerne l'ensemble des secteurs, à l'exception des services (+ 0,5 %). L'industrie et la construction sont fortement touchées par la baisse du nombre de créations, de même que le commerce mais dans une moindre mesure (de - 8,8 % à - 5,0 %).

Sur un an, les créations d'entreprises sont en hausse dans la région (+ 0,6 %), comme au niveau national.

9 Évolution de la création d'entreprises

■ Centre-Val de Loire hors micro-entr.
■ France métro. hors micro-entr.
■ Centre-Val de Loire y/c micro-entr.
■ France métro. y/c micro-entr.

Indice base 100 au 1^{er} trimestre 2009



Note : les créations d'entreprises hors micro-entrepreneurs sont corrigées des jours ouvrables et corrigées des variations saisonnières (CJO-CVS). Les créations sous régime de micro-entrepreneur sont brutes. Données trimestrielles. L'actualisation des outils de gestion ne permet plus d'identifier précisément les créations par des micro-entrepreneurs

Champ : ensemble des activités marchandes hors agriculture.

Source : Insee, REE (Répertoire des Entreprises et des Établissements - Sirene)

Moins de défaillances d'entreprises

Comme au trimestre précédent, le nombre de défaillances diminue en Centre-Val de Loire (- 1,0 %), alors qu'il est stable en France métropolitaine (figure 10).

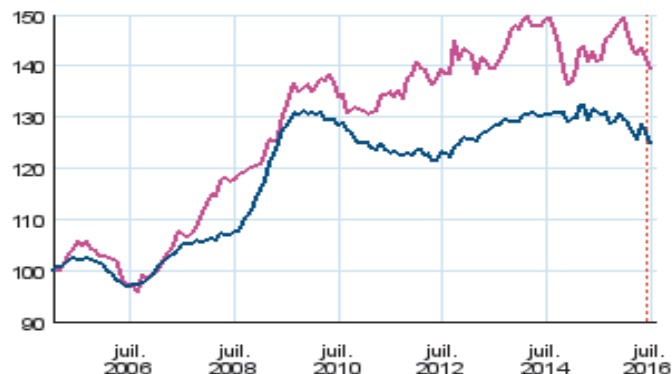
Les secteurs de la construction, du commerce, de l'hébergement et la restauration sont les plus fragiles ce trimestre. Les autres activités de services le sont moins.

Sur un an, les défaillances sont en recul dans la région comme au niveau national, mais de façon sensiblement moins marquée (respectivement - 0,9 % et - 3,5 %).

10 Évolution des défaillances d'entreprises

■ Centre-Val de Loire
■ France métropolitaine

Indice base 100 en janvier 2005



Note : données mensuelles brutes au 13 septembre 2016, en date de jugement. Chaque point représente la moyenne des douze derniers mois.

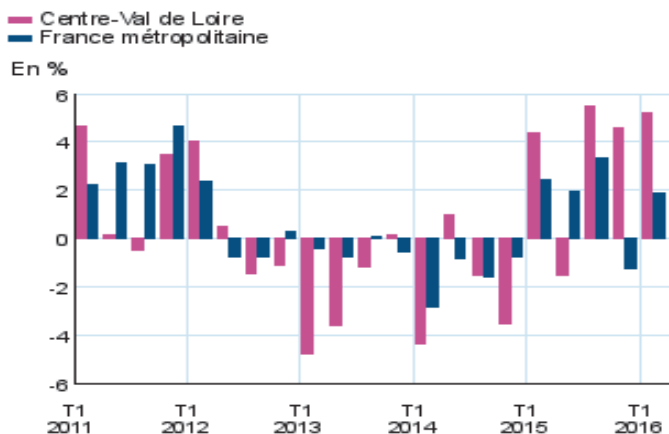
Source : Banque de France, Fiben

Fréquentation hôtelière toujours en hausse

Dans la continuité des trimestres précédents, la fréquentation hôtelière progresse en Centre-Val de Loire par rapport à la même période de l'année précédente. Le nombre de nuitées augmente de 2,0 %, alors qu'il diminue en France métropolitaine (- 3,6 %) (figure 11).

Dans la région, le repli des nuitées étrangères par rapport au deuxième trimestre 2015 est compensé par la progression de la clientèle nationale. Au 2^e trimestre 2016, la clientèle d'affaires représente une nuitée sur deux, comme l'année précédente.

11 Évolution de la fréquentation dans les hôtels



Note : données trimestrielles brutes. Évolution du nombre de nuitées du trimestre de l'année n par rapport au trimestre de l'année n-1 (%).
Suite au changement de méthode intervenu début 2013, les données 2011 et 2012 ont été rétropolées.
Sources : Insee, en partenariat avec les comités régionaux du tourisme (CRT) et la DGE

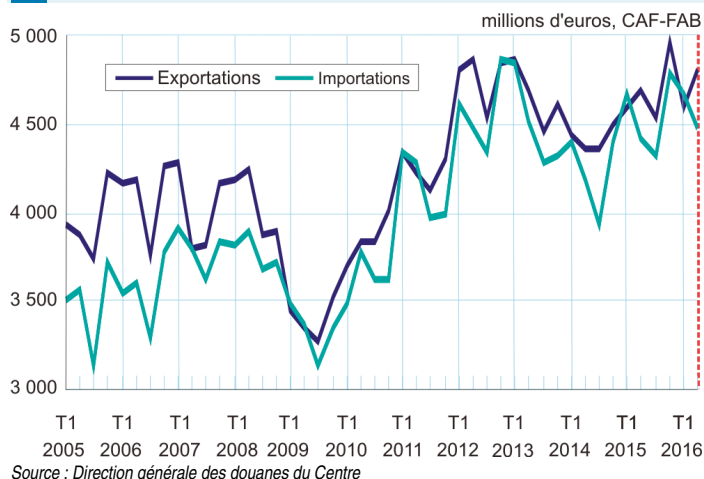
Solde commercial à nouveau positif

Alors que les importations continuent de baisser, les exportations repartent à la hausse au deuxième trimestre 2016, pour se fixer respectivement à 4,5 et 4,8 milliards d'euros (figure 12). Après un premier trimestre déficitaire, le solde commercial de la région devient ainsi excédentaire et s'établit à 334 millions d'euros.

En volume annuel, les exportations et les importations progressent respectivement de 4,1 % et 4,8 %. Les échanges de matériels de transport sont très dynamiques sur les douze derniers mois.

L'Union européenne reste le partenaire privilégié de la région, avec 70 % des échanges réalisés, en légère augmentation ce trimestre. Les exportations croissent principalement en direction des pays de l'Union européenne, alors que les importations se développent aussi en provenance de l'Afrique et de l'Amérique.

12 Évolution du commerce extérieur du Centre-Val de Loire



Source : Direction générale des douanes du Centre

Contexte national : En France, l'activité a calé au printemps

L'économie française a calé au deuxième trimestre (- 0,1 % après + 0,7 %), ralentissant plus fortement que prévu en juin, avec notamment un repli des dépenses de services et des exportations anémiques. En revanche, l'emploi marchand a continué de progresser solidement (+ 30 000) et le taux de chômage a reculé de 0,3 point à 9,9 %. Au second semestre, la hausse des exportations progresserait plus en phase avec la demande adressée, et la production manufacturière rebondirait, notamment dans les branches affectées par les grèves au printemps. Au total, en 2016, la croissance s'élèverait à +1,3 %, un rythme comparable à celui de 2015 (+ 1,2 %). L'emploi total progresserait de 165 000, et le taux de chômage baisserait encore un peu, à 9,8 % en fin d'année.

Contexte international : La conjoncture européenne résiste aux incertitudes politiques

L'activité dans les économies avancées a déçu au deuxième trimestre 2016, notamment aux États-Unis, et le commerce mondial n'a que faiblement rebondi. Dans la zone euro, la croissance est restée solide, notamment en Allemagne et en Espagne. Au second semestre, le climat des affaires se redresse timidement dans les économies émergentes et l'activité reprendrait un peu d'élan. De même l'activité américaine accélérerait à la faveur d'une reprise de l'investissement productif. En revanche, le vote pro-Brexit provoquerait un net ralentissement de l'activité outre-Manche via celui des dépenses d'investissements. Dans la zone euro, malgré la hausse des incertitudes politiques cet été, le climat des affaires résiste et l'activité progresserait de nouveau solidement. Principalement, la consommation privée resterait portée par un emploi et des salaires dynamiques, notamment en Allemagne, alors que l'inflation resterait contenue.

Insee Centre-Val de Loire
131, rue du faubourg Bannier
45034 Orléans Cedex 1
Tél : 02 38 69 52 52

Directrice de l'Insee : Yvonne Pérot
Directeur de la Direccte : Patrice Greliche

Rédacteur en chef : Olivier Ducrocq

Relations médias : medias-Centre@insee.fr

ISSN : 2262-5658
© Insee 2016

Pour en savoir plus

- La reprise s'auto entretient dans la zone euro, note de conjoncture, juin 2016

