



# Emploi salarié marchand au quatrième trimestre 2015

## Hausse en Antilles -Guyane

**A**u quatrième trimestre 2015, l'emploi salarié marchand est en hausse dans les trois territoires français d'Amérique. En Guadeloupe, cette hausse est sobre, en deçà de celle de la Guyane et de la Martinique.

Guy Mystille

### L'emploi salarié marchand guadeloupéen en croissance modérée

Le dernier trimestre 2015 apporte une légère amélioration à l'emploi salarié marchand guadeloupéen (figure 1). Après deux trimestres maussades consécutifs, il se redresse de 0,9 %. La hausse résulte d'une bonne tenue du secteur tertiaire marchand, principalement au sein du sous-secteur de l'hébergement et de la restauration. Celui-ci augmente en effet de 12,3 % par rapport au troisième trimestre, l'effet rebond étant généré par le début de la haute saison touristique. Les autres activités de service enregistrent une hausse de 2 %. Le commerce bénéficie d'un effet de saisonnalité (+ 9 %) lié à l'accroissement d'activité issu d'une consommation multipliée en fin d'année. Le secteur industriel demeure atone ce trimestre, alors que celui de la construction maintient l'élan haussier du premier, second et troisième trimestre (figure 2). Ainsi, ce secteur se redresse après avoir atteint son plus bas niveau au quatrième trimestre 2014. Il affiche cependant une santé bien plus dégradée qu'en 2011 et en 2012 : confronté aux effets conjugués de la crise dans le BTP et à la difficulté d'initier de grands chantiers sur un territoire limité, le secteur de la construction a subi de lourdes pertes d'effectifs depuis la mi 2013.

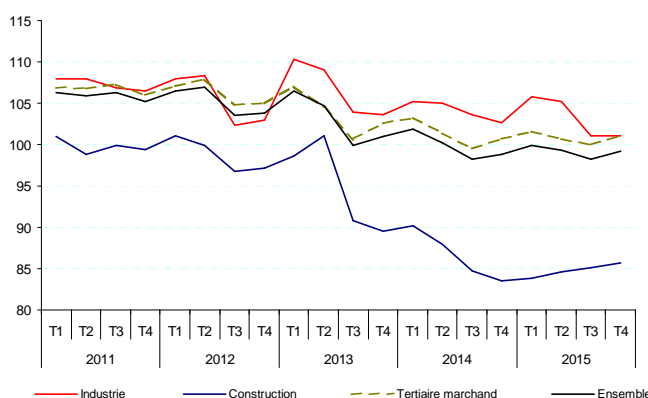
### En Martinique, le dernier trimestre 2015 confirme l'élan de l'année

L'emploi salarié marchand martiniquais est en hausse au quatrième trimestre 2015. Cette fin d'exercice aura ainsi ponctué une année haussière, en dépit du repli observé au troisième trimestre. Par rapport au quatrième trimestre 2014, l'évolution est en effet de 2,7 %. La hausse du quatrième trimestre par rapport au troisième est alimentée par le secteur de l'industrie, qui progresse de 1,3 %, et de 2,9 % par rapport à la fin d'année

2014 (figure 1). Le secteur tertiaire marchand progresse de 1,6 % sur un trimestre. L'effet de saisonnalité est particulièrement accentué sur le sous-secteur de l'hébergement et de la restauration : il progresse ainsi de 4,9 %. Les autres activités de service affichent une hausse d'emploi de 4 %, bien supérieure à celle du commerce (+ 1 %). A l'inverse, le secteur de la construction contribue à freiner l'élan positif de l'emploi salarié marchand total (- 0,1 %) (figure 3). Par effet mécanique, les difficultés de trésorerie du secteur du BTP engendrent des pertes d'emploi qui pénalisent le secteur tout entier. Par rapport au quatrième trimestre 2014, la chute est de 2,8 %.

### 2 Construction et tertiaire marchand en hausse

Évolution de l'emploi salarié marchand en Guadeloupe  
(Indice base 100 au deuxième trimestre 2009)



Champ : emploi marchand.  
Source : Insee - Epure.

### 1 La saisonnalité de fin d'année favorable à l'emploi

Effectifs départementaux de l'emploi salarié au 31 décembre 2015 (en milliers)

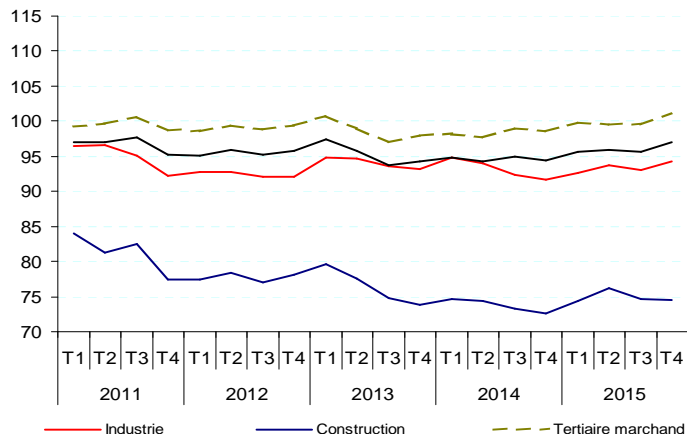
	Industrie			Construction			tertiaire marchand			TOTAL		
	Effectifs	Évolution T3 2015 / T4 2015 (en %)	Évolution T4 2015 / T4 2014 (en %)	Effectifs	Évolution T3 2015 / T4 2015 (en %)	Évolution T4 2015 / T4 2014 (en %)	Effectifs	Évolution T3 2015 / T4 2015 (en %)	Évolution T4 2015 / T4 2014 (en %)	Effectifs	Évolution T3 2015 / T4 2015 (en %)	Évolution T4 2015 / T4 2014 (en %)
GUADELOUPE	8,4	0,0	-1,5	6,7	0,7	2,6	47,4	1,1	0,4	62,5	0,9	0,3
MARTINIQUE	8,6	1,3	2,9	6,1	-0,1	2,8	49,8	1,6	2,6	64,4	1,4	2,7
GUYANE	4,3	0,8	-1,2	3,8	-0,4	-6,9	20,1	3,0	5,2	28,2	2,2	2,4
TOTAL	21,3	0,7	0,3	16,6	0,2	0,3	117,3	1,7	2,1	155,2	1,4	1,7

Note : l'évolution annuelle rapporte les effectifs au 31 décembre 2014 aux effectifs au 31 décembre 2015, l'évolution trimestrielle rapporte les effectifs au 31 décembre 2015 aux effectifs au 30 septembre 2015.

Source : Insee, Epure.

### 3 La crise du BTP dégrade la construction

Évolution de l'emploi salarié marchand en Martinique  
(Indice base 100 au deuxième trimestre 2009)



Champ : emploi marchand.

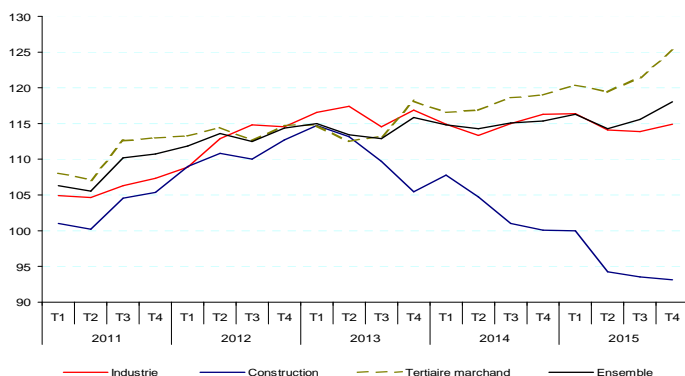
Source : Insee-Epure.

### L'emploi salarié en Guyane termine l'année en hausse

Le quatrième trimestre 2015 achève positivement un exercice marqué par un premier semestre difficile, suivi d'une nette amélioration au second. L'augmentation est de 2,2 % par rapport au troisième trimestre (figure 1). Principal contributeur, le secteur tertiaire marchand voit son emploi augmenter de 3 % ce trimestre, et de 5,2 % par rapport au quatrième trimestre 2014. A l'exception du sous-secteur des « activités immobilières », les autres sous secteurs sont dans l'ensemble en évolution positive. Celui des « activités scientifiques et techniques » et des « services administratifs et de soutien » alimentent la hausse (+4,2 %). Sur un an, l'emploi salarié est en légère baisse dans le commerce (-0,4 %) mais il progresse par rapport au troisième trimestre (0,5 %). La construction contribue à l'inverse à dégrader l'ensemble de l'emploi salarié marchand. Après un début d'exercice caractérisé par un déclin spectaculaire, les troisième et quatrième trimestres ont limité les pertes. Ce secteur demeure fortement fragilisé par la crise prolongée du BTP (figure 4).

### 4 La construction à contre-courant du tertiaire marchand

Évolution de l'emploi salarié marchand en Guyane  
(Indice base 100 au deuxième trimestre 2009)

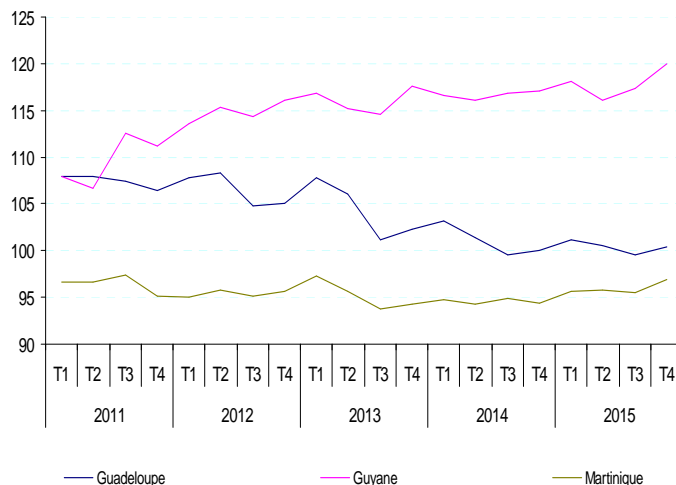


Champ : emploi marchand.

Source : Insee-Epure.

### 5 L'emploi en hausse saisonnière au quatrième trimestre

Évolution trimestrielle de l'emploi salarié marchand par département  
(Indice base 100 au deuxième trimestre 2009)



Champ : emploi marchand.

Source : Insee-Epure.

## Mesurer les évolutions de l'emploi salarié marchand

Les emplois salariés font l'objet de déclarations sous forme de Bordereaux de Recouvrement des Cotisations (BRC). Ces Bordereaux sont adressés par les employeurs aux Unions de Recouvrement de Sécurité Sociale et des Allocations Familiales (Urssaf), puis transmis trimestriellement à l'Insee.

Ils concernent les salariés soumis au régime général de sécurité sociale, à l'exception :

- des apprentis dont les cotisations sont prises en charge par l'État ;
- des emplois domestiques ;
- des fonctionnaires de l'État.

Sur les données issues des BRC, une chaîne de traitement dite Epure (Extension du Projet Urssaf sur les Revenus et l'Emploi) est utilisée pour les départements français d'Amérique depuis 2006. Le champ est restreint aux activités les mieux représentées.

Sont exclus du champ Epure :

- les caisses de congés payés ;
- les établissements de vente à domicile ;
- les administrateurs d'immeubles à l'AFPA.

Finalement, le champ étudié « les établissements marchands de l'industrie, de la construction, du commerce et des services » représente 50 % des 300 000 emplois des DFA en fin septembre 2011 (hors emplois domestiques et personnel militaire dépendant du Ministère de la Défense).

Les données brutes ne sont pas désaisonnalisées. Les résultats sont ici présentés selon la nouvelle Nomenclature Agrégée (NA) 2008, regroupement de la nouvelle Nomenclature d'Activités Française (NAF) destiné à l'analyse économique.

Insee Service territorial  
de Basse-Terre  
Rue des Bougainvilliers  
97102 Basse-Terre Cedex

Directeur de la publication :  
Didier Blaizeau

Rédacteur en chef :  
Sophie Céleste

Mise en page :  
Blandine GRILLOT

ISSN : 2417-0798  
© Insee 2016

## Pour en savoir plus :

- Emploi salarié - résultats du quatrième trimestre 2015, Informations Rapides n° 61, mars 2016.

