

# Informations Rapides

31 août 2016 - n° 229



## ■ Chiffre d'affaires dans l'industrie et la construction – Juin 2016

### En juin 2016, le chiffre d'affaires se replie dans l'industrie manufacturière (-4,5 %)

Tous les indices commentés dans ce numéro d'Informations Rapides sont des indices « en valeur » (hors taxes) et corrigés des variations saisonnières et des effets de calendrier (CVS-CJO). Le commentaire présente les évolutions des sous-secteurs par contribution décroissante. La contribution d'un sous-secteur prend en compte son poids et l'ampleur de son évolution.

En juin 2016, le chiffre d'affaires se replie dans l'**industrie manufacturière** (-4,5 %). Il retrouve un niveau proche de celui d'avril après un fort rebond en mai (+5,0 %) dû à d'importantes livraisons à l'export de matériels de transport. Ainsi, le recul est particulièrement vif pour les exportations (-15,3 % après +19,3 %).

Dans l'**ensemble de l'industrie (B à E)**, le chiffre d'affaires se contracte également (-3,8 %).

#### Hausse au cours du deuxième trimestre (+0,6 %)

Sur le deuxième trimestre 2016, le chiffre d'affaires progresse dans l'**industrie manufacturière** (+0,6 %). Cette hausse est portée uniquement par les **matériels de transport** (+8,4 %), avec une poussée exceptionnelle pour les autres matériels de transport (+14,0 %). En revanche, sur cette période, le chiffre d'affaires recule dans tous les autres secteurs : les **autres industries** (-0,8 %) les **industries agro-alimentaires** (-1,1 %), la **cokéfaction et raffinage** (-3,1 %) et les **biens d'équipement** (-0,6 %).

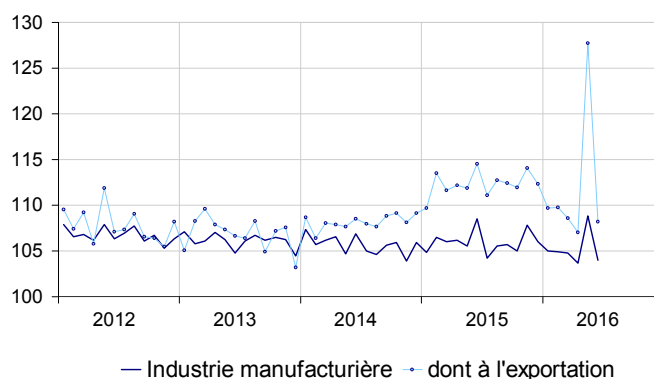
Le chiffre d'affaires augmente à un rythme un peu plus soutenu dans l'**ensemble de l'industrie** (+0,9 %) grâce au dynamisme des **industries extractives, énergie, eau, déchets et dépollution** (+2,2 %).

#### Recul par rapport à l'année précédente (-1,2 %)

Dans l'**industrie manufacturière** comme dans l'**ensemble de l'industrie**, le chiffre d'affaires recule au deuxième trimestre 2016 par rapport au même trimestre de 2015 (respectivement -1,2 % et -1,0 %). Sur cette période, le chiffre d'affaires chute dans la **cokéfaction et raffinage** (-23,3 %). Il recule dans les **autres industries** (-1,2 %), les **industries agro-alimentaires** (-1,0 %) et les **biens d'équipement** (-1,9 %). Parmi les grands secteurs industriels, le chiffre d'affaires ne progresse que dans les **matériels de transport**, où il est en vive hausse par rapport à l'an passé (+6,2 %).

#### Le chiffre d'affaires dans l'industrie manufacturière

CVS-CJO, base et référence 100 en 2010



Source: Insee

#### Évolution du chiffre d'affaires dans l'industrie et la construction

CVS-CJO, base et référence 100 en 2010

NA : A 10, (A 17)	Poids*	Variation en %			
		Juin/Mai	Mai/Avr.	T/T-1 (1)	T/T-4 (1)
<b>BE : INDUSTRIE</b>	<b>10000</b>	<b>-3,8</b>	<b>4,0</b>	<b>0,9</b>	<b>-1,0</b>
<b>CZ : INDUSTRIE MANUFACTURIERE</b>	<b>8346</b>	<b>-4,5</b>	<b>5,0</b>	<b>0,6</b>	<b>-1,2</b>
<i>dont à l'exportation</i>	<i>2677</i>	<i>-15,3</i>	<i>19,3</i>	<i>4,6</i>	<i>1,3</i>
(C1) : Industries agro-alimentaires	1685	-0,5	1,7	-1,1	-1,0
(C2) : Cokéfaction et raffinage	561	-0,5	-0,9	-3,1	-23,3
(C3) : Biens d'équipement	953	-1,3	0,5	-0,6	-1,9
(C4) : Matériels de transport	1265	-19,5	27,1	8,4	6,2
(C5) : Autres industries	3881	-0,7	0,3	-0,8	-1,2
<b>DE : Industries extractives, énergie, eau, déchets et dépollution</b>	<b>1654</b>	<b>-0,4</b>	<b>-0,9</b>	<b>2,2</b>	<b>-0,5</b>
<b>FZ : CONSTRUCTION</b>	<b>10000</b>	<b>-2,5</b>	<b>1,9</b>	<b>-0,4</b>	<b>0,0</b>

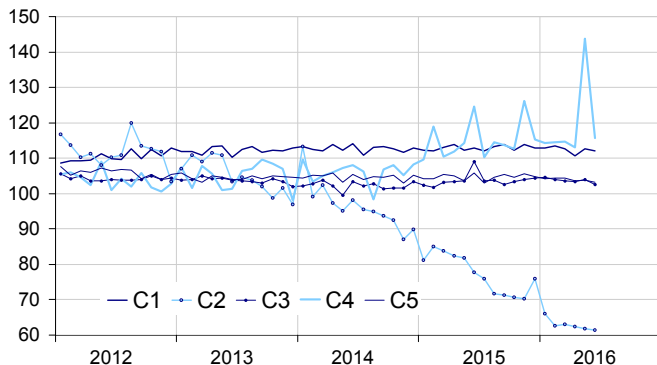
\* : 10000=B...E et F

(1) Trois derniers mois (T) rapportés aux trois mois précédents (T-1) ou aux mêmes mois de l'année précédente (T-4).

Source : Insee

## Le chiffre d'affaires dans l'industrie manufacturière par secteur

CVS-CJO, base et référence 100 en 2010



Source : Insee

### Chute dans les matériels de transport (-19,5 %)

Le chiffre d'affaires des *matériels de transport* se contracte fortement en juin (-19,5 %). Il revient à son niveau d'avril après un bond exceptionnel en mai (+27,1 %) dû à une importante livraison navale. Le chiffre d'affaires chute ainsi vivement dans les *autres matériels de transport* (-31,2 % après +50,8 %). Il se replie aussi dans l'*industrie automobile* (-1,5 % après +2,4 %).

### Repli dans les « autres industries » (-0,7 %)

Le chiffre d'affaires des « *autres industries* » se replie légèrement en juin (-0,7 % après +0,3 % en mai). Il baisse notamment dans la *chimie* (-1,2 %), le *caoutchouc, plastique et minéraux non métalliques* (-1,1 %), les *autres industries manufacturières y.c. réparation et installation* (-0,9 %) et le *textile, habillement cuir et chaussure* (-1,5 %). En revanche, il progresse de nouveau dans la *pharmacie* (+0,9 % après +2,3 %).

### Baisse dans les biens d'équipement (-1,3 %)

Le chiffre d'affaires des *biens d'équipement* se contracte en juin (-1,3 % après +0,5 %). Il se replie dans les *produits informatiques, électroniques et optiques* (-1,9 % après +3,1 %) et continue de baisser dans les *machines et équipements n.c.a.* (-1,5 % après -1,2 %).

### Repli dans l'agro-alimentaire (-0,5 %)

Le chiffre d'affaires se replie dans les *industries agro-alimentaires* en juin (-0,5 % après un rebond en mai (+1,7 %)).

### Légère baisse dans la cokéfaction et raffinage (-0,5 %)

En juin, le chiffre d'affaires baisse de nouveau dans la *cokéfaction et raffinage* (-0,5 % après -0,9 % en mai).

### • Révisions : -0,1 point en mai dans l'industrie manufacturière

Dans l'*industrie manufacturière*, l'évolution pour le mois de mai 2016 est abaissée de 0,1 point et s'établit à +5,0 % après avoir été initialement calculée à +5,1 %. Elle est également abaissée de 0,1 point dans l'ensemble de l'*industrie*.

## Évolution de chiffre d'affaires dans l'industrie et la construction

CVS-CJO, base et référence 100 en 2010

Industries :	Poids*	Juin 2016	Variation en %		
			Juin/Mai	Mai/Avr.	T/T-1 (2)
<b>BE : INDUSTRIE</b>	<b>10000</b>	<b>105,6</b>	<b>-3,8</b>	<b>4,0</b>	<b>0,9</b>
<b>CZ : INDUSTRIE MANUFACTURIERE</b>	<b>8346</b>	<b>104,0</b>	<b>-4,5</b>	<b>5,0</b>	<b>0,6</b>
<i>dont à l'exportation</i>	2677	108,2	-15,3	19,3	4,6
<b>(C1) : Industries agro-alimentaires</b>	<b>1685</b>	<b>112,1</b>	<b>-0,5</b>	<b>1,7</b>	<b>-1,1</b>
<i>dont à l'exportation</i>	285	115,4	1,1	2,2	-1,7
<b>(C2) : Cokéfaction et raffinage</b>	<b>561</b>	<b>61,5</b>	<b>-0,5</b>	<b>-0,9</b>	<b>-3,1</b>
<b>(C3) : Biens d'équipement</b>	<b>953</b>	<b>102,6</b>	<b>-1,3</b>	<b>0,5</b>	<b>-0,6</b>
<i>dont à l'exportation</i>	469	99,0	-1,9	0,4	-1,9
[CI] Produits informatiques, électroniques et optiques	306	101,9	-1,9	3,1	0,7
[CJ] Équipements électriques	245	97,2	-0,2	0,3	-0,4
[CK] Machines et équipements n.c.a. (1)	402	106,5	-1,5	-1,2	-1,7
<b>(C4) : Matériels de transport</b>	<b>1265</b>	<b>115,7</b>	<b>-19,5</b>	<b>27,1</b>	<b>8,4</b>
<i>dont à l'exportation</i>	617	121,6	-41,1	76,4	22,7
[CL1] Automobile	702	100,4	-1,5	2,4	2,3
[CL2] Autres matériels de transport	562	134,8	-31,2	50,8	14,0
<b>(C5) : Autres industries</b>	<b>3881</b>	<b>103,2</b>	<b>-0,7</b>	<b>0,3</b>	<b>-0,8</b>
<i>dont à l'exportation</i>	1237	106,0	0,4	-0,5	-1,5
[CB] Textile, habillement, cuir et chaussure	188	108,5	-1,5	2,1	0,9
[CC] Bois, papier et imprimerie	436	96,2	-0,5	0,7	-0,7
[CE] Chimie	745	96,2	-1,2	-1,0	-2,6
[CF] Pharmacie	304	113,9	0,9	2,3	3,8
[CG] Caoutchouc, plastique et minéraux non métalliques	629	101,7	-1,1	0,9	0,2
[CH] Métallurgie et produits métalliques	926	99,2	-0,2	-0,6	-2,2
[CM] Autres industries manufacturières y. c réparation et installation	653	116,2	-0,9	0,7	-0,7
<b>DE : Industries extractives, énergie, eau, gestion des déchets et dépollution</b>	<b>1654</b>	<b>113,5</b>	<b>-0,4</b>	<b>-0,9</b>	<b>2,2</b>
[BZ] Industries extractives	70	87,7	1,5	-3,8	-3,9
[DZ] Électricité, gaz, vapeur et air conditionné	1205	116,9	1,1	-2,4	3,1
[EZ] Eau, assainissement, déchets et dépollution	379	107,3	-5,7	5,0	0,2
<b>FZ : CONSTRUCTION</b>	<b>10000</b>	<b>101,6</b>	<b>-2,5</b>	<b>1,9</b>	<b>-0,4</b>

\* : 10000=B...E et F

(1) n.c.a. : non classé ailleurs

(2) Trois derniers mois rapportés aux trois mois précédents

Source : Insee

### Révision des variations

en point de %

	Mai/Avr.	Avr./Mar.	Mar./Fév.	T1 2016/T4 2015	2015/2014
<b>Industrie (BE)</b>	<b>-0,14</b>	<b>0,00</b>	<b>-0,04</b>	<b>0,00</b>	<b>0,01</b>
série brute	-0,24	-0,02	-0,09	0,08	0,00
coefs CVS-CJO	0,10	0,01	0,05	-0,08	0,01
<b>Industrie manufacturière (CZ)</b>	<b>-0,04</b>	<b>-0,01</b>	<b>-0,04</b>	<b>0,04</b>	<b>0,00</b>
série brute	-0,06	-0,02	-0,12	0,09	0,00
coefs CVS-CJO	0,02	0,00	0,08	-0,05	0,00

Lecture : dans l'industrie manufacturière, l'évolution CVS-CJO entre avril et mai 2016 est révisée de -0,04 point après arrondi, dont -0,06 point à la suite de la révision des données brutes et +0,02 point à la suite du recalcul des coefficients CVS-CJO.

Source : Insee

### Pour en savoir plus :

- Des données complémentaires (séries longues, méthodologie, pages internet associées, etc.) sont disponibles sur la page web de cette publication : <http://www.insee.fr/fr/themes/info-rapide.asp?id=53>
- Retrouvez les séries longues dans la BDM : [G1781](#), [G1782](#), [G1783](#), [G1784](#), [G1785](#), [G1787](#) et [G1786](#)
- Contact presse : [bureau-de-presse@insee.fr](mailto:bureau-de-presse@insee.fr)
- Suivez-nous aussi sur [Twitter @InseeFr](#)

Prochaine publication : 30 septembre 2016 à 12h00