

Informations Rapides

30 juin 2016 - n° 172



■ Chiffre d'affaires dans l'industrie et la construction – Avril 2016

En avril 2016, le chiffre d'affaires baisse dans l'industrie manufacturière (-1,2 %)

Tous les indices commentés dans ce numéro d'Informations Rapides sont des indices « en valeur » (hors taxes) et corrigés des variations saisonnières et des effets de calendrier (CVS-CJO). Le commentaire présente les évolutions des sous-secteurs par contribution décroissante. La contribution d'un sous-secteur prend en compte son poids et l'ampleur de son évolution.

En avril 2016, le **chiffre d'affaires baisse dans l'industrie manufacturière** (-1,2 %) après une quasi-stabilité en mars (-0,1 %). Le recul est plus marqué qu'en mars à l'exportation (-1,6 % après -0,6 %).

Dans **l'ensemble de l'industrie**, le chiffre d'affaires baisse plus modérément que dans le secteur manufacturier en avril (-0,7 %) grâce au rebond dans les *industries extractives, énergie, eau, déchets et dépollution* (+1,7 %, après -1,2 % en mars).

Recul au cours des trois derniers mois (-1,6 %)

Au cours des trois derniers mois, le chiffre d'affaires se contracte dans *l'industrie manufacturière* (-1,6 %) et dans *l'ensemble de l'industrie* (-1,1 %).

Sur cette période, le chiffre d'affaires baisse drastiquement dans la *cokéfaction et raffinage* (-11,1 %). Il diminue nettement dans les *matériels de transport* (-3,4 %), du fait des *autres matériels de transport* (-5,9 %). Le recul est de moindre ampleur dans les *autres industries* (-0,7 %), les *industries agro-alimentaires* (-0,7 %) et les *biens d'équipement* (-0,5 %). En revanche, le chiffre d'affaires se redresse dans les *industries extractives, énergie, eau, déchets et dépollution* (+1,2 % sur trois mois, après -1,3 % en mars).

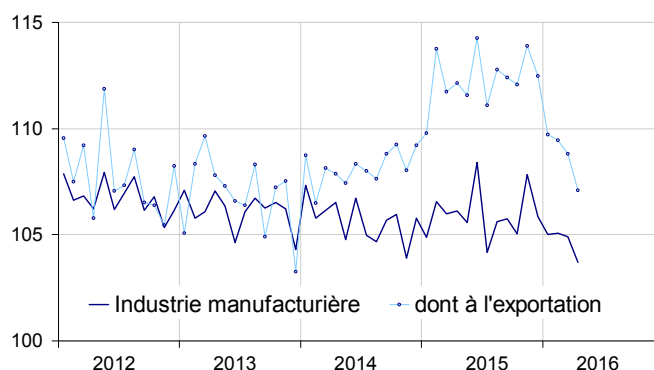
Baisse par rapport à l'année précédente (-1,6 %)

Le chiffre d'affaires des trois derniers mois recule dans *l'industrie manufacturière*, par rapport aux trois mêmes mois de l'année précédente (-1,6 %). Il baisse également dans *l'ensemble de l'industrie* (-1,3 %).

Sur cette période, le chiffre d'affaires chute dans la *cokéfaction et raffinage* (-25,2 %). Il recule dans les *autres industries* (-0,7 %) et plus modérément dans les *industries agro-alimentaires* (-0,3 %) et les *industries extractives, énergie, eau, déchets et dépollution* (-0,4 %). En revanche, il croît dans les *matériels de transport* (+0,5 %) et les *biens d'équipement* (+0,6 %).

Le chiffre d'affaires dans l'industrie manufacturière

CVS-CJO, base et référence 100 en 2010



Source : Insee

Évolution du chiffre d'affaires dans l'industrie et la construction

CVS-CJO, base et référence 100 en 2010

| NA : A 10, (A 17) | Poids* | Variation en % | | | |
|--|--------------|----------------|---------------|--------------|--------------|
| | | Avr./ Mar. | Mar./ Fév. | T/T-1 (1) | T/T-4 (1) |
| BE : INDUSTRIE | 10000 | -0,7 | -0,3 | -1,1 | -1,3 |
| CZ : INDUSTRIE MANUFACTURIERE | 8346 | -1,2 | -0,1 | -1,6 | -1,6 |
| <i>dont à l'exportation</i> | 2677 | -1,6 | -0,6 | -3,2 | -3,6 |
| (C1) : Industries agro-alimentaires | 1685 | -1,8 | -0,7 | -0,7 | -0,3 |
| (C2) : Cokéfaction et raffinage | 561 | -1,5 | -0,4 | -11,1 | -25,2 |
| (C3) : Biens d'équipement | 953 | 0,0 | -0,5 | -0,5 | 0,6 |
| (C4) : Matériels de transport | 1265 | -1,6 | 0,2 | -3,4 | 0,5 |
| (C5) : Autres industries | 3881 | -0,9 | 0,1 | -0,7 | -0,7 |
| DE : Industries extractives, énergie, eau, déchets et dépollution | 1654 | 1,7 | -1,2 | 1,2 | -0,4 |
| FZ : CONSTRUCTION | 10000 | -0,2 | -1,7 | -0,5 | 0,1 |

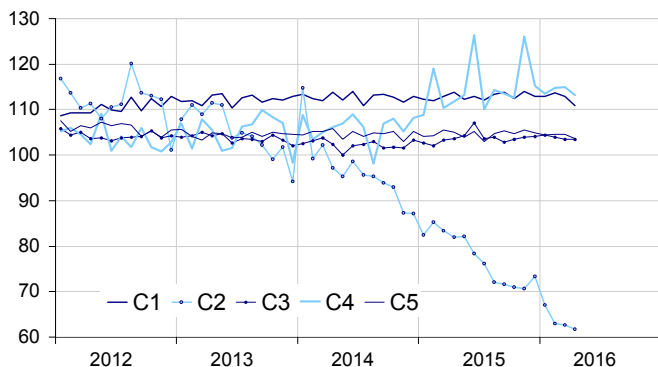
* : 10000=B...E et F

(1) Trois derniers mois (T) rapportés aux trois mois précédents (T-1) ou aux mêmes mois de l'année précédente (T-4).

Source : Insee

Le chiffre d'affaires dans l'industrie manufacturière par secteur

CVS-CJO, base et référence 100 en 2010



Source : Insee

Recul dans les « autres industries » (-0,9 %)

Le chiffre d'affaires des « autres industries » se contracte en avril (-0,9 %) après une quasi-stabilité en mars (+0,1 %). Hormis la *pharmacie*, il diminue dans tous les secteurs, surtout la *métallurgie et produits métalliques* (-3,3 %) et, dans une moindre mesure, la *chimie* (-0,7 %) et le *bois, papier et imprimerie* (-0,6 %). Au contraire, il progresse nettement dans la *pharmacie* (+1,3 %).

Nouvelle baisse dans l'agro-alimentaire (-1,8 %)

Le chiffre d'affaires recule de nouveau dans les industries agro-alimentaires (-1,8 % en avril après -0,7 % en mars).

Repli dans les matériels de transport (-1,6 %)

Le chiffre d'affaires des matériels de transport recule en avril (-1,6 %, après +0,2 % en mars), du fait d'un très fort repli des ventes à l'exportation (-4,5 % après +1,7 %). Il se contracte nettement dans les autres matériels de transport (-3,5 % après +1,2 %) tandis qu'il se redresse modérément dans l'industrie automobile (+0,4 % après -0,8 %).

Nouvelle baisse dans la cokéfaction et raffinage (-1,5 %)

En avril, le chiffre d'affaires baisse de nouveau dans la cokéfaction et raffinage (-1,5 %), de façon plus marquée qu'en mars (-0,4 %).

Stabilité dans les biens d'équipement

Le chiffre d'affaires des biens d'équipement est stable en avril après deux mois de recul (-0,5 % en mars et -0,4 % en février). Il rebondit dans les machines et équipements n.c.a. (+1,1 %) tandis qu'il se replie dans les produits informatiques, électroniques et optiques (-0,9 %) et les équipements électriques (-1,0 %).

• Révisions : +0,1 point en mars dans l'industrie manufacturière

Dans l'industrie manufacturière, l'évolution pour le mois de mars est rehaussée de 0,1 point, à -0,1 % contre -0,2 % annoncée initialement. Elle est révisée à la baisse de 0,1 point dans l'ensemble de l'industrie.

Évolution de chiffre d'affaires dans l'industrie et la construction

CVS-CJO, base et référence 100 en 2010

| Industries : | Poids* | Avr. 2016 | Variation en % | | |
|--|--------------|--------------|----------------|-------------|--------------|
| | | | Avr./ Mar. | Mar./ Fév. | T/T-1 (2) |
| BE : INDUSTRIE | 10000 | 105,5 | -0,7 | -0,3 | -1,1 |
| CZ : INDUSTRIE MANUFACTURIERE | 8346 | 103,7 | -1,2 | -0,1 | -1,6 |
| <i>dont à l'exportation</i> | <i>2677</i> | <i>107,1</i> | <i>-1,6</i> | <i>-0,6</i> | <i>-3,2</i> |
| (C1) : Industries agro-alimentaires | 1685 | 110,9 | -1,8 | -0,7 | -0,7 |
| <i>dont à l'exportation</i> | <i>285</i> | <i>113,0</i> | <i>-1,9</i> | <i>-2,4</i> | <i>-0,3</i> |
| (C2) : Cokéfaction et raffinage | 561 | 61,8 | -1,5 | -0,4 | -11,1 |
| (C3) : Biens d'équipement | 953 | 103,5 | 0,0 | -0,5 | -0,5 |
| <i>dont à l'exportation</i> | <i>469</i> | <i>100,6</i> | <i>-0,2</i> | <i>-1,4</i> | <i>-1,4</i> |
| [C1] Produits informatiques, électroniques et optiques | 306 | 100,7 | -0,9 | 1,2 | -0,4 |
| [CJ] Équipements électriques | 245 | 97,1 | -1,0 | 0,4 | -0,7 |
| [CK] Machines et équipements n.c.a. (1) | 402 | 109,4 | 1,1 | -2,1 | -0,5 |
| (C4) : Matériels de transport | 1265 | 113,1 | -1,6 | 0,2 | -3,4 |
| <i>dont à l'exportation</i> | <i>617</i> | <i>116,8</i> | <i>-4,5</i> | <i>1,7</i> | <i>-5,8</i> |
| [CL1] Automobile | 702 | 99,2 | 0,4 | -0,8 | -0,4 |
| [CL2] Autres matériels de transport | 562 | 130,5 | -3,5 | 1,2 | -5,9 |
| (C5) : Autres industries | 3881 | 103,6 | -0,9 | 0,1 | -0,7 |
| <i>dont à l'exportation</i> | <i>1237</i> | <i>105,9</i> | <i>-0,4</i> | <i>-1,0</i> | <i>-2,3</i> |
| [CB] Textile, habillement, cuir et chaussure | 188 | 108,3 | -0,2 | 0,6 | -1,0 |
| [CC] Bois, papier et imprimerie | 436 | 96,2 | -0,6 | -0,9 | -1,5 |
| [CE] Chimie | 745 | 98,8 | -0,7 | -0,3 | -1,9 |
| [CF] Pharmacie | 304 | 109,7 | 1,3 | -0,2 | -0,5 |
| [CG] Caoutchouc, plastique et minéraux non métalliques | 629 | 102,0 | -0,1 | -0,7 | -0,9 |
| [CH] Métallurgie et produits métalliques | 926 | 99,9 | -3,3 | 2,3 | -0,4 |
| [CM] Autres industries manufacturières y. c réparation et installation | 653 | 116,8 | -0,2 | -0,9 | 0,8 |
| DE : Industries extractives, énergie, eau, gestion des déchets et dépollution | 1654 | 114,3 | 1,7 | -1,2 | 1,2 |
| [BZ] Industries extractives | 70 | 90,6 | 0,0 | -0,8 | -3,7 |
| [DZ] Électricité, gaz, vapeur et air conditionné | 1205 | 117,5 | 2,8 | -1,1 | 1,7 |
| [EZ] Eau, assainissement, déchets et dépollution | 379 | 108,4 | -1,8 | -1,5 | 0,2 |
| FZ : CONSTRUCTION | 10000 | 102,5 | -0,2 | -1,7 | -0,5 |

* : 10000=B...E et F

(1) n.c.a. : non classé ailleurs

(2) Trois derniers mois rapportés aux trois mois précédents

Source : Insee

Révision des variations

| | en point de % | | | | |
|--------------------------------------|---------------|--------------|-------------|------------------|--------------|
| | Mar./ Fév. | Fév./ Jan. | Jan./ Déc. | T1 2016/ T4 2015 | 2015/ 2014 |
| Industrie (BE) | -0,10 | -0,06 | 0,01 | -0,12 | -0,05 |
| série brute | -0,45 | -0,03 | 0,04 | -0,12 | -0,04 |
| coefs CVS-CJO | 0,35 | -0,03 | -0,03 | 0,00 | -0,01 |
| Industrie manufacturière (CZ) | 0,02 | -0,04 | 0,00 | -0,11 | -0,06 |
| série brute | -0,07 | -0,02 | 0,05 | 0,00 | -0,05 |
| coefs CVS-CJO | 0,09 | -0,02 | -0,05 | -0,11 | -0,01 |

Note de lecture : dans l'industrie manufacturière, l'évolution CVS-CJO entre février et mars 2016 est révisée de +0,02 point, dont -0,07 point dû à la révision des données brutes et +0,09 point dû au recalcul des coefficients CVS-CJO.

Source : Insee

Pour en savoir plus :

- Des données complémentaires (séries longues, méthodologie, pages internet associées, etc.) sont disponibles sur la page web de cette publication : <http://www.insee.fr/fr/themes/info-rapide.asp?id=53>
- Retrouvez les séries longues dans la BDM : [G1781](#), [G1782](#), [G1783](#), [G1784](#), [G1785](#), [G1787](#) et [G1786](#)
- Contact presse : bureau-de-presse@insee.fr
- Suivez-nous aussi sur [Twitter @InseeFr](#)

Prochaine publication : 29 juillet 2016